

*И.М. Сон, Е.И. Скачкова, В.А. Магнитский, В.В. Пунга,  
Е.П. Какорина, Л.А. Михайлова*

**АНАЛИТИЧЕСКИЙ ОБЗОР  
ПО ТУБЕРКУЛЕЗУ В РФ ЗА 2004 г.:**  
**характеристики эпидемического процесса  
и противотуберкулезной службы**

Аналитический обзор, подготовлен Е.П. Какориной (Министерство здравоохранения и социального развития Российской Федерации), М.А. Михайловой (Министерство здравоохранения и социального развития Российской Федерации), И.М. Сон (Центральный НИИ организации и информатизации здравоохранения Росздрава России), Е.И. Скачковой (Центральный НИИ организации и информатизации здравоохранения Росздрава России), В.А. Магнитским (Центральный НИИ организации и информатизации здравоохранения Росздрава России), С.А. Леоновым (Центральный НИИ организации и информатизации здравоохранения Росздрава России), В.В. Пунгой (Центральный НИИ туберкулеза РАМН). Данный обзор представляет собой анализ эпидемической ситуации по туберкулезу и эффективности противотуберкулезных мероприятий в Российской Федерации в 2002–2004 гг., по отдельным показателям в 1992–2004 гг. При подготовке издания, наряду с данными официальной статистики, использованы сведения, полученные при анализе баз данных системы мониторинга. Обзор предназначен для руководителей органов управления здравоохранением, сотрудников противотуберкулезной службы и других медицинских специальностей.

*Аналитический обзор издан при финансовой поддержке Программы ВОЗ  
по борьбе с туберкулезом в Российской Федерации.*

## СОДЕРЖАНИЕ

Введение .....	4
Характеристика эпидемической ситуации по туберкулезу в Российской Федерации .....	5
<i>Смертность от туберкулеза в Российской Федерации</i> .....	5
<i>Заболеваемость туберкулезом в Российской Федерации</i> .....	6
<i>Заболеваемость туберкулезом в разных возрастно-половых группах</i> .....	7
<i>Заболеваемость туберкулезом органов дыхания и внелегочным туберкулезом в Российской Федерации</i> .....	9
<i>Заболеваемость туберкулезом легких с установленным бактериовыделением в Российской Федерации</i> .....	10
<i>Распространенность туберкулеза среди населения Российской Федерации</i> .....	11
Организация противотуберкулезной службы в Российской Федерации. Сеть учреждений. Ресурсы .....	13
Организация выявления больных туберкулезом в России в 2002–2004 гг. ....	14
Эффективность лечения больных туберкулезом в Российской Федерации .....	15
Туберкулез с множественной лекарственной устойчивостью .....	16
ВИЧ-инфекция в России, и ее влияние на заболеваемость туберкулезом .....	17
Оценка субъектов Российской Федерации по уровню напряженности эпидемической ситуации по туберкулезу и эффективности работы противотуберкулезной службы .....	18
Внедрение когортного анализа, основанного на рекомендациях ВОЗ. Эффективность противотуберкулезных мероприятий по данным когортного анализа .....	19
<i>Выявление больных туберкулезом в территориях, внедривших когортный анализ</i> .....	20
<i>Эффективность лечения в территориях, внедривших когортный анализ</i> .....	21
Социальная поддержка больных туберкулезом .....	23
Участие международных организаций в реализации «Программы борьбы с туберкулезом» .....	24
<b>Приложение</b> .....	26

## ВВЕДЕНИЕ

Аналитический обзор является изданием Министерства здравоохранения и социального развития Российской Федерации, Всемирной организации здравоохранения, Федерального государственного учреждения «Центральный НИИ организации и информатизации здравоохранения» Росздрава.

В нем представлен анализ эпидемической ситуации по туберкулезу и эффективности противотуберкулезной службы в Российской Федерации в 2002–2004 гг., по отдельным показателям в 1992–2004 гг.

Издание предназначено руководителям лечебно-профилактических учреждений общей сети, противотуберкулезных учреждений, врачам – фтизиатрам и врачам – эпидемиологам.

При подготовке издания, наряду с данными официальной статистики, использованы сведения, полученные при анализе баз данных системы мониторинга. Показатели, характеризующие эпидемическую ситуацию по туберкулезу (заболеваемость, смертность, а также ряд других интенсивных показателей), рассчитаны на среднегодовое население. Сведения представлены отделом медицинской статистики ФГУ «Центральный НИИ организации и информатизации здравоохранения» Росздрава.

Обзор иллюстрирован таблицами и графиками. В приложении даны основные эпидемиологические показатели и показатели, характеризующие работу противотуберкулезной службы за 2002–2004 гг.

Информация, изложенная в обзоре, дает полное представление о состоянии противотуберкулезной помощи в РФ, ее достоинствах и недостатках.

В конце XX века Россия вступила в длительную полосу депопуляции (сокращения численности населения): в 1992–2004 гг. естественная убыль населения составила 10,4 млн человек, а общие потери в результате частичной миграционной компенсации – 4,85 млн человек. В России депопуляция формируется, с одной стороны, в результате низкой рож-

даемости, с другой стороны высоким уровнем смертности, неимеющими аналогов в европейском регионе. Россия отстает по продолжительности жизни от десятки наиболее развитых стран мира на 15–19 лет у мужчин и на 7–12 лет у женщин.

В случае сохранения настоящих демографических тенденций численность населения России к началу 2025 г. составит 122,0 млн человек, сократившись по сравнению с началом 2005 г. на 21,4 млн человек. Более того, при отсутствии целенаправленной демографической политики, весьма вероятен постепенный переходе к однодетной модели семьи, при этом смертность не стабилизируется, а продолжит расти теми же темпами. В этом случае численность населения России к началу 2025 г. составит 113,9 млн человек, сократившись по сравнению с началом 2005 г. на 29,5 млн человек.

Общей тенденцией в России также является дальнейшее снижение продолжительности жизни. В результате в 2018 г. продолжительность жизни в России может составить 52,7 и 66,8 лет для мужчин и женщин соответственно. Возрастной профиль смертности по мере дальнейшего уменьшения продолжительности жизни населения неизбежно будет снижаться, что отразится на продолжительности периода трудоспособности.

На этом фоне угрожающей выглядит современная ситуация по туберкулезу. Несмотря на относительную стабилизацию заболеваемости и распространенности, смертность от туберкулеза остается на прежних лидирующих за последние 15 лет позициях. Это на фоне низкой эффективности лечения, роста распространенности лекарственно-устойчивого туберкулеза и увеличения случаев сочетания ВИЧ-инфекции и туберкулеза создает предпосылки для еще более значительного влияния данного инфекционного заболевания на демографическую ситуацию в стране и здоровье населения.

# ХАРАКТЕРИСТИКА ЭПИДЕМИЧЕСКОЙ СИТУАЦИИ ПО ТУБЕРКУЛЕЗУ В РОССИЙСКОЙ ФЕДЕРАЦИИ

Были изучены тенденции течения эпидемического процесса туберкулеза в Российской Федерации в 2002–2004 гг. При этом были проанализированы: динамика показателей заболеваемости, распространенности и смертности, а также их возрастная-половая и клиническая структура. Поскольку эти показатели являются основными статистическими показателями, по которым в настоящее время оценивается эпидемическая ситуация по туберкулезу, динамика каждого показателя в отдельности и соответствие их друг другу позволяют объективно оценить уровень распространения туберкулеза и определить особенности развития эпидемического процесса в каждой конкретной территории.

## Смертность от туберкулеза в Российской Федерации

Уровень напряженности эпидемической ситуации по туберкулезу в значительной степени определяется динамикой смертности. Показатель смертности достоверно оценивает эпидемическую ситуацию, так как на его формирование влияют, в основном, объективные факторы.

Показатель смертности от туберкулеза увеличился более чем в 2,3 раза по сравнению с 1992 г. и составил в 2004 г. 21,4 на 100 тысяч населения (рис. 1).

Этот показатель в России является самым высоким среди стран Европы. При этом смертность мужчин от туберкулеза преобладает над смертностью женщин. Рост показателя смертности, обусловленный

подъемом эндемии туберкулеза, был связан с постепенным накоплением в контингентах больных с хроническим течением туберкулеза, увеличением частоты остroteкущих распространенных процессов. Возможности антибактериальной терапии уменьшаются из-за возрастания частоты встречаемости лекарственно-устойчивого туберкулеза и непереносимости противотуберкулезных препаратов, что негативно сказывается на эффективности лечения.

В 51 регионе РФ показатель смертности снизился к 2004 г. в среднем на 4%, в остальных территориях отмечается продолжение его роста. Самые низкие показатели смертности зафиксированы в Орловской, Белгородской, Костромской областях и Москве. Больше больных умерло от туберкулеза в Тульской, Астраханской, Ростовской, Амурской областях, а также Республиках Тыва, Хакасия, Калмыкия и в Приморском крае.

Структура смертности от туберкулеза по возрасту представлена на рис. 2, самые высокие показатели отмечены в возрастных группах от 45 до 54 лет.

Доля больных, умерших от туберкулеза в течение первого года наблюдения, растет с каждым годом и составляет 19,4% среди всех умерших от туберкулеза (4,6% от всех впервые выявленных при жизни), что больше на 1%, чем в 2003 г., и на 8,0%,

Рис. 1. Динамика показателя смертности от туберкулеза в России (1992–2004 гг.)

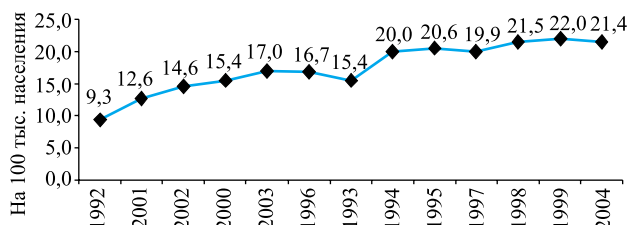
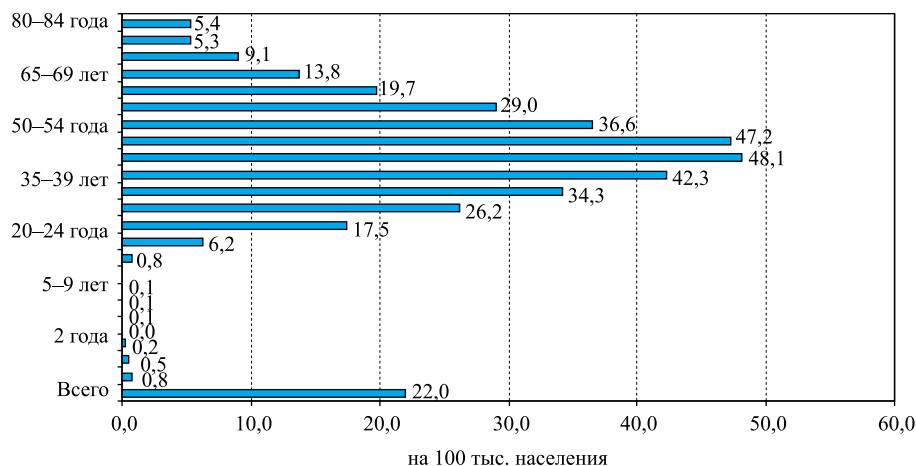
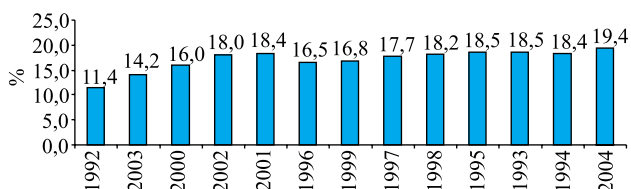


Рис. 2. Возрастные показатели смертности от туберкулеза и его отдаленных последствий в Российской Федерации (2003 г.)



чем в 1992 г. (рис. 3). Это связано как с поздней диагностикой, так и с появлением остротекущих форм, которые наблюдались в нашей стране только в послевоенные годы. При этом доля больных, умерших в стационаре за 2003–2004 гг., уменьшилась на 1,7%.

Рис. 3. Доля больных, умерших от туберкулеза в течение первого года наблюдения, в Российской Федерации (1992–2004 гг.)



О серьезных недостатках диагностической работы в общей лечебной сети свидетельствует увеличение случаев диагностики туберкулеза посмертно. Так в 2004 г. посмертная диагностика туберкулеза была у 3311 больных (3,4% от всех впервые выявленных больных), что больше на 13,2%, чем в 2003 г., и на 22,1%, чем в 2000 г.

### Заболеваемость туберкулезом в Российской Федерации

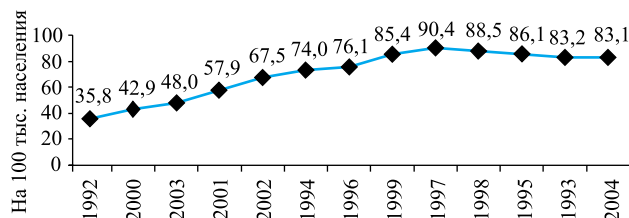
За последние 14 лет наименьший показатель заболеваемости туберкулезом (равный 34,0 на 100 тыс. населения) в Российской Федерации был зарегистрирован в 1991 г. С 1992 г. начался рост всех показателей, характеризующих эпидемическую ситуацию по туберкулезу.

Изучение динамики показателя заболеваемости населения туберкулезом в Российской Федерации позволило выделить 2 периода.

1. Период 1992–2000 гг. характеризовался быстрыми темпами роста показателя заболеваемости. За 9 лет он вырос в 2,5 раза (с 35,8 до 90,4 на 100 тыс. населения), а среднегодовой прирост составил 16,9%.

2. Период 2001–2004 гг. характеризовался снижением показателя заболеваемости. За 4 года показатель заболеваемости уменьшился на 6,1% (с 88,5 до 83,1 на 100 тыс. нас.). Среднегодовые темпы снижения составляли 2,0% (рис. 4).

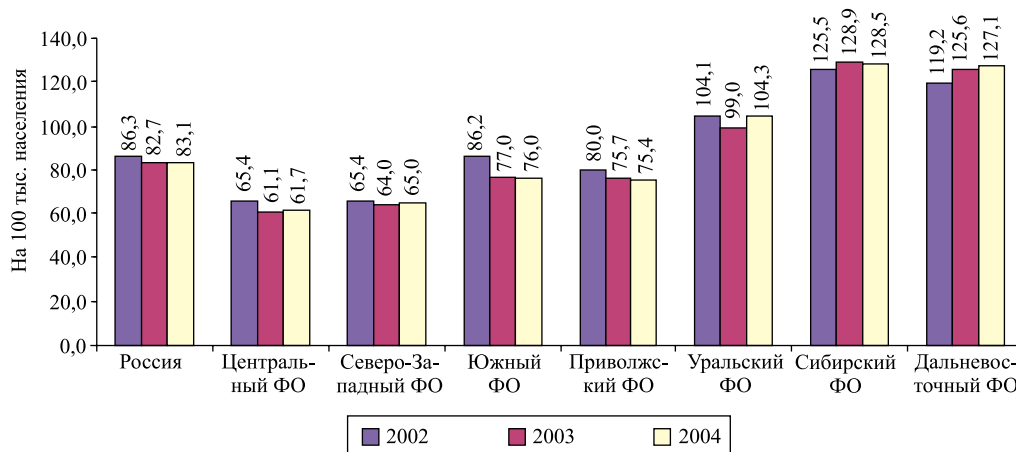
Рис. 4. Заболеваемость туберкулезом в России в 1992–2004 гг.



Значительный рост показателя заболеваемости туберкулезом в Российской Федерации в течение 1992–2000 гг. можно объяснить двумя факторами. Во-первых, ухудшение уровня жизни населения, ухудшение питания, усиление миграционных процессов привели к появлению в популяции значительного числа людей со сниженной общей сопротивляемостью к туберкулезной инфекции, а также в ряде случаев способствовало неблагоприятному течению туберкулеза в виде остротекущих распространенных поражений. Недостаточное финансирование противотуберкулезных мероприятий благоприятствовало дальнейшему распространению туберкулезной инфекции среди населения. Во-вторых, в стране изменилась система учета и регистрации случаев заболевания туберкулезом. Обязательная регистрация больного туберкулезом по месту постоянной «прописки» была заменена регистрацией «случая» по месту его выявления. Кроме этого, в отчетные формы стали включать случаи заболевания туберкулезом, выявленные в медицинских учреждениях разных ведомств, а также среди лиц без определенного места жительства и иностранных граждан.

Туберкулез распространен менее на европейской части России (в Центральном, Северо-Запад-

Рис. 5. Показатели заболеваемости туберкулезом по федеральным округам Российской Федерации (2002–2004 гг.)



ном, Приволжском и Южном федеральных округах) и более в азиатской части (в Уральском, Дальневосточном и Сибирском федеральных округах) (рис. 5).

Наименьший показатель заболеваемости туберкулезом в 2004 г. отмечен в городах Москве (38,6 на 100 тыс. населения) и Санкт-Петербурге (41,5 на 100 тыс. населения), Ивановской области (52,0 на 100 тыс. населения); наибольший – в Республике Алтай (145,7 на 100 тыс. населения) и Усть-Ордынском Бурятском АО (145,6 на 100 тыс. населения), а также в Республике Тыва (255,2 на 100 тыс. населения), и в Корякском автономном округе (357,3 на 100 тыс. населения).

Соотношение наименьшего и наибольшего показателей заболеваемости составляет 9,3 раза. В 2004 г. показатель заболеваемости туберкулезом возрос в 48 субъектах Федерации, в 40 – отмечено его снижение.

Среди впервые выявленных больных туберкулезом постоянные жители территорий в 2004 г. составили 85,3%; лица, выявленные медучреждениями других ведомств (МВД, МО, МЮ) – 14,0% (из них выявлено в подразделениях УИН 11,9%). Среди впервые выявленных больных туберкулезом было 838 (0,7%) иностранных граждан.

### Заболеваемость туберкулезом в разных возрастно-половых группах

Различные возрастные группы населения обладают разной степенью восприимчивости к туберкулезной инфекции, поэтому уровень их заболеваемости существенно различается, что является общеизвестным фактом.

Показатели заболеваемости туберкулезом в различных возрастных группах представлены на рис. 6. Как видно на рис., с 2002 по 2004 гг. наивысший показатель заболеваемости туберкулезом в Российской Федерации был зарегистрирован среди лиц в возрасте 25–34 года, он составил 146,6 на 100 тыс. населения соответствующего возраста, наименьший – среди лиц в возрасте от 0 до 14 лет (16,2 на 100 тыс. населения этого возраста).

К 2004 г. возрастной пик заболеваемости по-прежнему приходился на возраст 25–34 года. При этом показатель заболеваемости лиц в возрасте от 0 до 14 лет не изменился, показатель заболеваемости лиц в возрасте 15–17 лет возрос на 9,8%, лиц в возрасте 18–24 года – снизился на 9,7%, лиц в возрасте 25–34 года – снизился на 5,1%, лиц в возрасте 35–44 года – снизился на 4,0%, лиц в возрасте 45–54 года – снизился на 3,6%, лиц в возрасте 55–64 года – возрос на 1,9%, показатель заболеваемости лиц в возрасте старше 65 лет не изменился.

Таким образом, пик заболеваемости туберкулезом в Российской Федерации приходится на молодой возраст 25–34 года, что свидетельствует о сохраняющейся неблагоприятной эпидемической ситуации (табл. 1).

Таблица 1

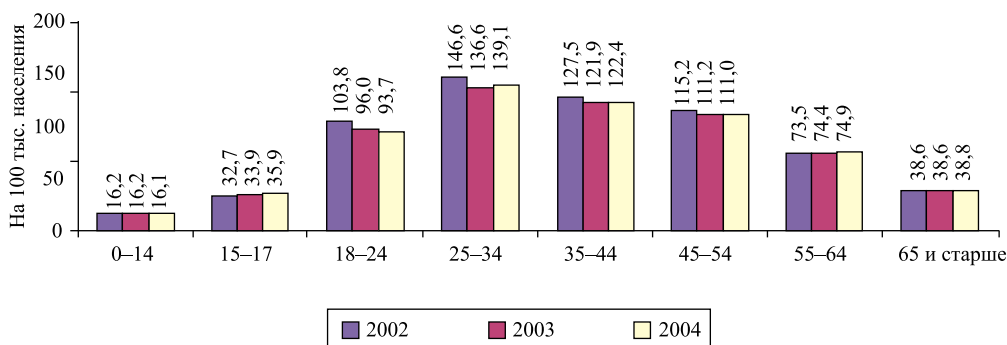
Темпы изменения показателей заболеваемости в 2004 г. по сравнению с 2002 годом в различных возрастных группах населения РФ

Возрастная группа	Темпы роста (снижения) %
0–14 лет	0
15–17 лет	+9,8
25–34 лет	–9,7
35–44 года	–5,1
45–54 года	–3,6
55–64 года	+1,9
65 лет и старше	0

В то же время более высокие темпы снижения показателя заболеваемости в этой возрастной группе (по сравнению с более старшими) свидетельствуют о начавшейся стабилизации эпидемического процесса при туберкулезе в стране (показатель возрос не из-за неблагоприятной обстановки, а из-за улучшения выявления туберкулеза в данной возрастной группе).

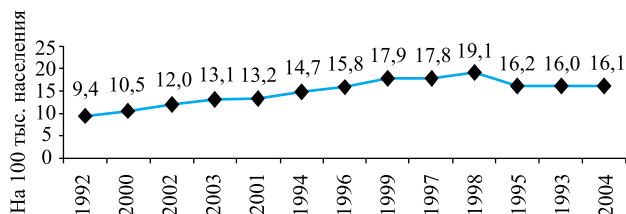
Динамика показателя заболеваемости туберкулезом детей повторяет динамику показателя заболеваемости туберкулезом всего населения (рис. 7).

Рис. 6. Возрастные показатели заболеваемости туберкулезом в Российской Федерации в 2002–2004 гг.



С 1992 по 2001 год показатель заболеваемости туберкулезом детей возрос в 2 раза (с 9,4 до 19,1 на 100 тыс. детского населения). В последние 3 года его уровень не изменяется, что также подтверждает вывод о начавшемся положительной динамике в эпидемическом процессе.

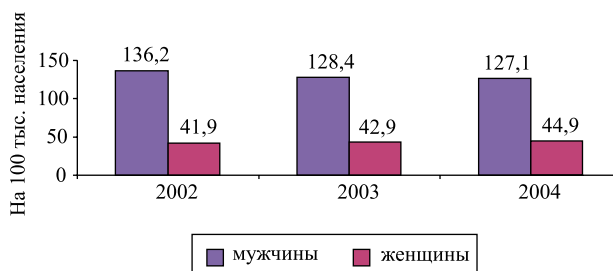
Рис. 7. Заболеваемость туберкулезом детей в Российской Федерации в 1992–2004 гг.



Известно, что туберкулезом чаще болеют мужчины. Показатель заболеваемости женщин в России в 3 раза ниже, чем показатель заболеваемости мужчин.

В течение 2002–2004 гг. тенденция динамики показателя заболеваемости туберкулезом характеризовалась у мужчин снижением, у женщин – ростом (рис. 8). К 2004 г. показатель заболеваемости туберкулезом в Российской Федерации у мужчин достиг уровня 127,1 на 100 тыс. соответствующего населения, у женщин – 44,9 на 100 тыс. соответствующего населения. Показатель заболеваемости туберкулезом в 2004 г. по сравнению с 2002 г. у женщин увеличился на 7,2%, у мужчин уменьшился на 6,7%.

Рис. 8. Заболеваемость туберкулезом мужчин и женщин в Российской Федерации в 2002–2004 гг.



За период 2002–2004 гг. показатели заболеваемости туберкулезом среди мужчин возрастали в возрастных группах 18–24 года, 25–34 года, 35–44 года и 45–54 года. В возрастных группах 55–64 и старше 65 лет показатель не изменился. Отмечается сохранение возрастного пика заболеваемости, который у мужчин приходится на возраст 25–54 года, что подтверждает общеизвестный факт: туберкулез остается распространенным заболеванием среди мужчин зрелого возраста (до и после 40 лет), т. к. в этот период жизни значительно чаще проявляются последствия алкоголизма и социально-экономической неустроенности.

Показатели заболеваемости мужчин в различных возрастных группах представлены на рис. 9 и 10.

Динамика и уровень показателей заболеваемости женщин в различных возрастных группах существенно отличается от таковой среди мужчин.

Рис. 9. Возрастные показатели заболеваемости туберкулезом мужчин в Российской Федерации в 2002–2004 гг.

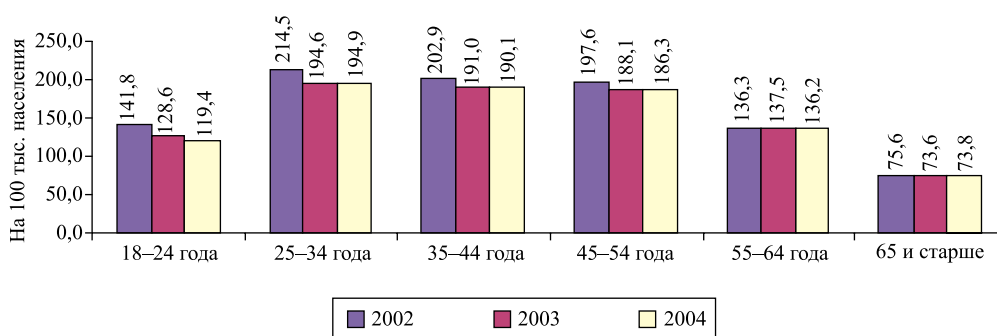
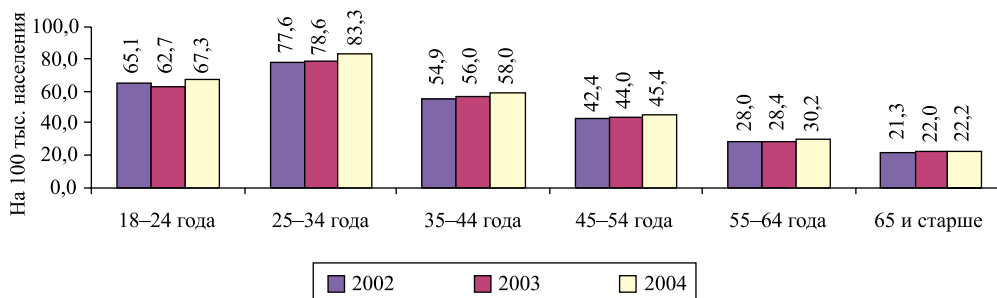


Рис. 10. Возрастные показатели заболеваемости туберкулезом женщин в Российской Федерации в 2002–2004 гг.





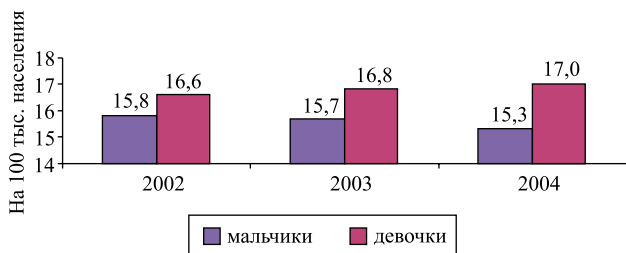
За период 2002–2004 гг. показатели заболеваемости среди женщин возросли во всех возрастных группах, кроме группы «65 лет и старше». Отмечается сохранение возрастного пика заболеваемости, который у женщин приходится на более молодой возраст (18–34 года), что подтверждает общеизвестный факт: туберкулез остается распространенным заболеванием среди женщин детородного возраста (до 40 лет).

Таким образом, наибольший риск заболеть туберкулезом для мужчин и для женщин приходится на средний возраст, но для женщин группой риска остается возраст 18–34 года, для мужчин – 24–54 года, что необходимо учитывать при планировании профилактических мероприятий.

Девочки, в отличие от женщин, болеют туберкулезом чаще мальчиков. Показатель заболеваемости девочек на 10–12% выше, чем показатель заболеваемости мальчиков.

За период с 2002 по 2004 г., показатель заболеваемости мальчиков снизился на 3,2%, девочек – увеличился на 2,4% (рис. 11).

Рис. 11. Заболеваемость туберкулезом мальчиков и девочек в Российской Федерации в 2002–2004 гг.



И девочки и мальчики чаще заболевают туберкулезом в возрасте 3–6 лет. В то же время девочки несколько реже болеют в возрасте от 0 до 2 лет и чаще в возрасте 7–14 лет.

Из выше изложенного следует, что распределение заболеваемости по возрасту и полу связано с уровнем напряженности эпидемического процесса. Уровень заболеваемости в основном определяется уровнем заболеваемости мужчин. Соотношение показателей заболеваемости мужчин и женщин составляет 2,8:1. Менее выражены половые различия среди младших возрастных групп. Среди детей соотношение показателей заболеваемости мальчиков и девочек составляет 1:1,1.

### Заболеваемость туберкулезом органов дыхания и внелегочным туберкулезом в Российской Федерации

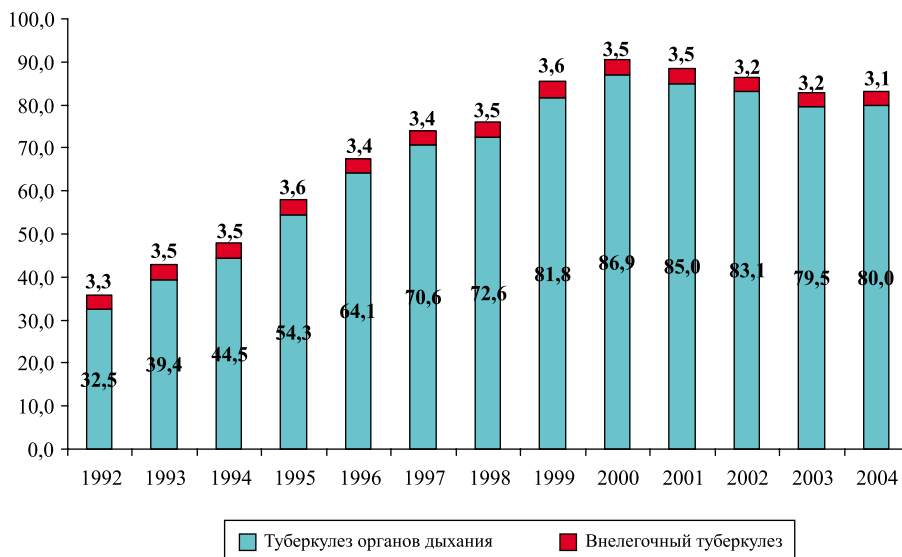
Общеизвестно, что среди заболевших туберкулезом преобладают больные туберкулезом органов дыхания (рис. 12).

Как следует из рис. 9, в 1992 г. в Российской Федерации показатель заболеваемости туберкулезом органов дыхания составлял 32,5 тыс. населения, показатель заболеваемости внелегочными формами – 3,3 на 100 тыс. населения. К 2004 г. показатель заболеваемости туберкулезом органов дыхания возрос и составил 80,0 на 100 тыс. населения, показатель заболеваемости внелегочным туберкулезом практически не изменился (3,1 на 100 тыс. населения).

Доля больных внелегочным туберкулезом среди всех впервые выявленных больных в Российской Федерации в 2002 г. составляла 3,8%, в 2004 г. – 3,7%.

Недоучет случаев заболевания внелегочным туберкулезом может быть связан с ростом частоты генерализованного туберкулеза, когда при наличии сочетанного поражения органов дыхания и других органов в медицинской статистике учитывается ведущая патология, чаще всего это бывает туберкулез легких. И кроме того, значительное число больных внелегочным туберкулезом остается невыявленными из-за незнания врачами общей лечебной сети методов раннего выявления таких больных.

Рис. 12. Заболеваемость туберкулезом в Российской Федерации (1992–2004 гг.)

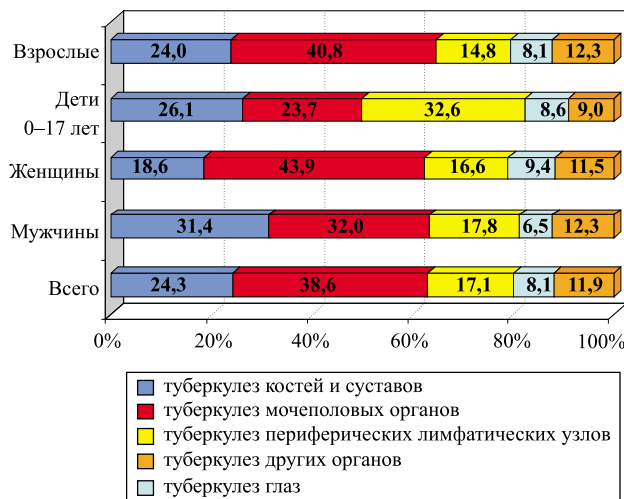


Риск заболевания внелегочным туберкулезом зависит от пола. Риск заболевания туберкулезом органов дыхания выше у мужчин, а внелегочным туберкулезом – у женщин (рис. 13).

Рис. 13. Заболеваемость внелегочным туберкулезом у мужчин и женщин в Российской Федерации в 1994–2004 гг.



Рис. 14. Клиническая структура заболеваемости внелегочным туберкулезом: 2004 год



В структуре впервые выявленного внелегочного туберкулеза преобладает туберкулез мочеполовых органов (38,6%). Доля костно-суставного туберкулеза в структуре впервые выявленного туберкулеза внелегочных локализаций составляет 24,3%, туберкулеза периферических лимфатических узлов – 17,1%, глаза – 8,1% (рис. 14). Тревожным является тот факт, что среди внелегочного туберкулеза примерно 3,9% приходится на туберкулез мозговых оболочек и центральной нервной системы.

Клиническая структура впервые выявленного туберкулеза внелегочных локализаций у мужчин и женщин различна. У мужчин чаще, чем у женщин выявляется туберкулез костей и суставов. Женщины чаще страдают туберкулезом мочеполовых органов.

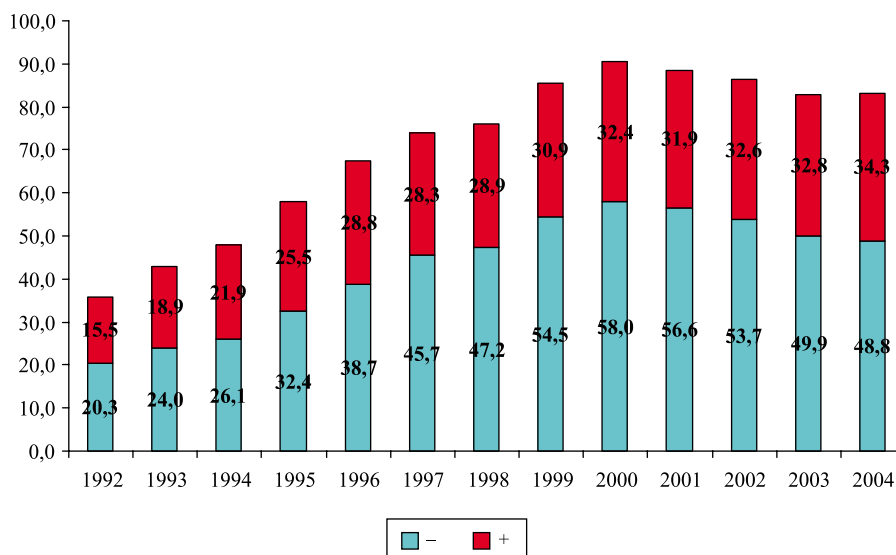
У детей, несмотря на снижение заболеваемости внелегочным туберкулезом, клиническая структура его не меняется и на первом месте у них остается туберкулез периферических лимфатических узлов. Изменение клинической структуры внелегочного туберкулеза произошло за счет взрослых, в итоге в 2004 г. доля мочеполового туберкулеза составила 38,6%, а туберкулеза периферических лимфатических узлов снизилась до 17,1%.

### Заболеваемость туберкулезом легких с установленным бактериовыделением в Российской Федерации

Значительный интерес представляет анализ заболеваемости туберкулезом с бактериовыделением, как наиболее опасного в эпидемическом плане проявления заболевания.

Показатель заболеваемости туберкулезом с бактериовыделением, начиная с 1995 г., в России менялся мало. Незначительное снижение соотношения показателей заболеваемости туберкулезом с бактериовыделением и без него с 0,8 до 0,7 связано с дефектами лабораторной диагностики туберкулеза (рис. 15).

Рис. 15. Заболеваемость туберкулезом с бактериовыделением в Российской Федерации в 1992–2004 гг.



Доля впервые выявленного туберкулеза с бактериовыделением, определяемым всеми методами, в среднем по России не превышает 42%, лишь в 17 территориях РФ она выше 50%. В Ямало-Ненецком, Агинском, Бурятском автономных округах, Алтайском крае и Амурской области доля бактериовыделителей среди всех впервые выявленных больных не превышает 30%.

С ухудшением эпидемической ситуации показатель заболеваемости туберкулезом с бактериовыделением растет одновременно с показателем общей заболеваемости. Частота выявления бактериовыделителей среди впервые выявленных больных – это показатель, который отражает не только структуру заболеваемости, но и качество работы бактериологических служб. Так доля бактериовыделителей среди всех впервые выявленных больных в РФ составила в 2002 г. – 37,9%, в 2003 г. – 39,7%, а в 2004 г. – 41,4%, хотя эти показатели ниже принятых в международной практике, но свидетельствуют об улучшении работы бактериологических служб.

Колебания этого показателя по территориям РФ превышают 40%: от 68,9% – в Марий Эл, 66,9% – в Орловской, 65,2% – в Томской областях до 28,6% – в Тюменской, 26,8% – в Амурской областях и 27,6% – в Алтайском крае.

### Распространенность туберкулеза среди населения Российской Федерации

Одним из важнейших показателей, характеризующих туберкулез как хроническое заболевание, является распространенность туберкулеза среди населения. Однако его информативность в значительной степени зависит от уровня составляющих его показателей: заболеваемости, смертности, численности бактериовыделителей, структуры контингентов. Кроме

того, значительное влияние на этот показатель может оказать миграция больных туберкулезом.

Таким образом, распространенность туберкулеза зависит, с одной стороны, от заболеваемости, т.е. от числа впервые выявленных больных, особенно с бактериовыделением и распадом легочной ткани, частоты рецидивов туберкулезного процесса. С другой стороны, уровень распространенности туберкулеза среди населения зависит от оценки эффективности лечения, которая определяется тактикой противотуберкулезного диспансера, осуществляющего перевод больного из активных групп учета в неактивные. Это медицинские факторы. Также есть еще факторы не медицинские, к которым относится уровень миграционной активности больных.

Показатель распространенности туберкулеза меняется меньшими темпами, чем показатели заболеваемости и смертности. Наименьший показатель отмечался в 1992 году (172,5 на 100 тыс.). К 2004 г. показатель увеличился в 1,3 раза и составлял 218,3 на 100 тыс. Показатель распространенности всех форм туберкулеза среди населения в России в 2002–2003 гг. изменился в пределах 3%, однако, в связи с введением в действие приказа МЗ РФ от 23.03.03 г. № 109, регламентирующего принципы формирования групп диспансерного учета, этот показатель в 2004 г. снизился на 17,6% (рис. 16).

Рис. 16. Динамика контингентов больных активным туберкулезом в России (1992–2004 гг.)

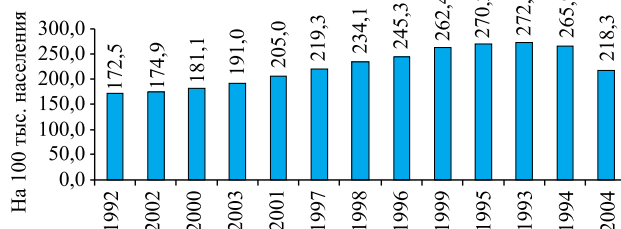


Рис. 17. Распространенность туберкулеза в Российской Федерации в 1992–2004 гг.

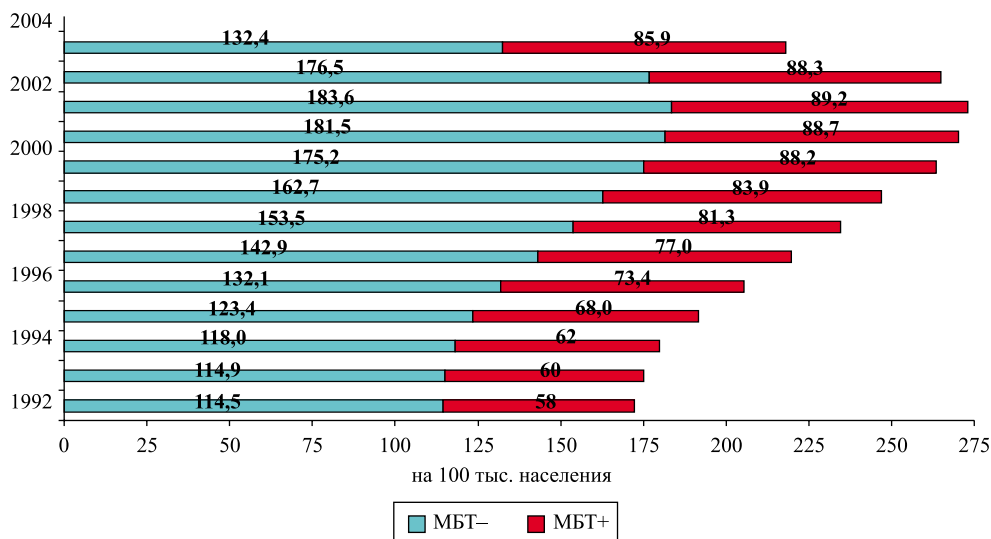
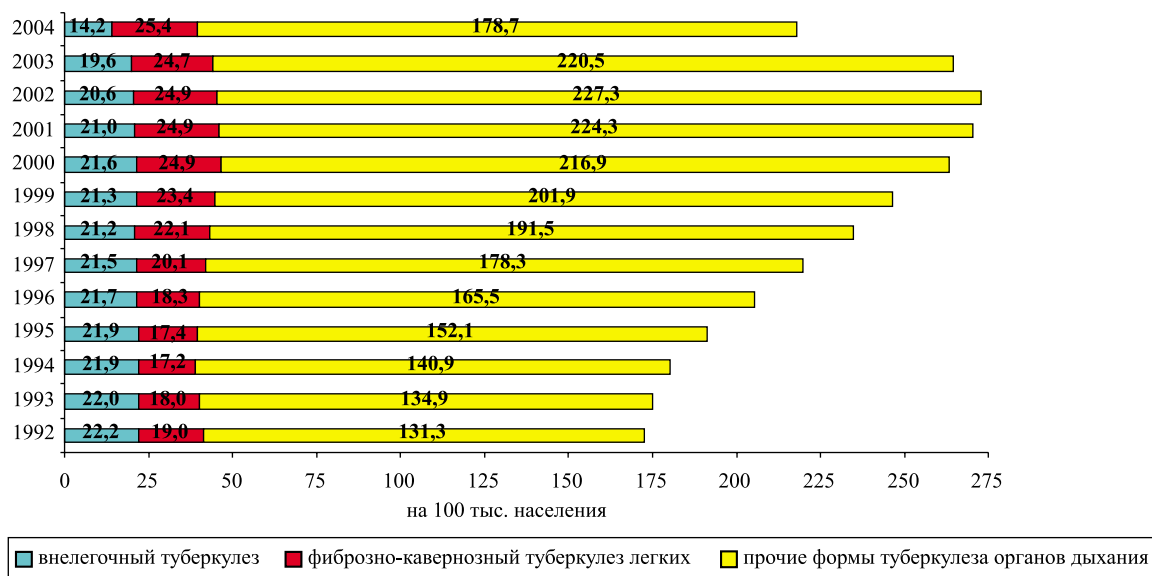


Рис. 18. Распространенность туберкулеза в Российской Федерации в 1992–2004 гг.



Также как и показатель распространенности всех форм туберкулеза, в 2004 г. резко снизился показатель распространенности всех форм туберкулеза у детей (37%). Показатель же распространенности туберкулеза с бактериовыделением мало зависел от пересмотра групп диспансерного учета, поэтому его уменьшение составило 2,7%.

Несмотря на колебания показателя распространенности туберкулеза в России, соотношение показателей распространенности туберкулеза с бактериовыделением и без бактериовыделения остается неизменным и составляет 2:1, т. е. лишь 1/3 больных, состоящих на учете, является бактериовыделителем (рис. 17).

Соотношение показателей распространенности туберкулеза с бактериовыделением и без бактериовыделения изменялось от 0,5 в 1992 г. до 0,7 в 2004 г. Наименьшие значения показателя отмечены в городе Москве, Костромской области и Республике Башкортостан, наибольшие – в Камчатской области, Республике Тыва и Корякском автономном округе.

При анализе распространенности отдельных форм туберкулеза также необходимо отметить, что в 2004 г. произошло снижение распространенности туберкулеза органов дыхания и внелегочных форм в связи с пересмотром групп диспансерного учета (рис. 18).

Показатель распространенности фиброзно-кавернозного туберкулеза практически не менялся, несколько увеличившись на 2,8%. Это еще раз доказывает, что снижение показателя распространенности произошло в связи с организационными изменениями в деятельности службы, а не вследствие повышения эффективности лечения.

Клиническая структура туберкулеза у больных, состоящих на учете в противотуберкулезной службе, в основном представлена туберкулезом органов дыхания. Отмечено увеличение соотношения показателей распространенности туберкулеза органов дыхания и туберкулеза внелегочных локализаций с 6,0 до 12,5.

Наименьшие значения показателя отмечены в Костромской области, городе Москве и Республике Марий Эл, а наибольшие – в Республиках Калмыкия, Тыва и в Корякском автономном округе.

Таким образом, с 2002 года в стране изменилась тенденция эпидемического процесса при туберкулезе, появились первые признаки стабилизации, к которым относятся: стабилизация показателей заболеваемости и смертности населения, стабилизация показателя заболеваемости детей, снижение заболеваемости мужчин во всех возрастных группах.

Между тем отмечена тенденция роста заболеваемости и смертности женщин молодых возрастных групп, что свидетельствует о сохраняющейся неблагоприятной эпидемической ситуации в стране.

## ОРГАНИЗАЦИЯ ПРОТИВОТУБЕРКУЛЕЗНОЙ СЛУЖБЫ В РОССИЙСКОЙ ФЕДЕРАЦИИ. СЕТЬ УЧРЕЖДЕНИЙ. РЕСУРСЫ.

Организация специализированной помощи в РФ построена по диспансерному принципу, что позволяет осуществлять динамическое наблюдение за больными, проводить в достаточном объеме необходимые противоэпидемические, профилактические и лечебные мероприятия (рис. 19).

Всего в стране к 2005 г. функционирует 470 противотуберкулезных диспансеров, из них 391 (83,2%) имеют стационар. Кроме того, фтизиатрическая помощь оказывается в 120 туберкулезных больницах, из них 101 – для взрослых и 9 – для детей. Также противотуберкулезная помощь оказывается в научно-исследовательских институтах: НИИ «Фтизиопульмонологии» ММА им. Сеченова, ФГУ Санкт-Петербургский НИИ «Фтизиопульмонологии», ГФУ Уральский НИИ «Фтизиопульмонологии», ГУН Новосибирский НИИ туберкулеза, а также ГУ ЦНИИ туберкулеза РАМН.

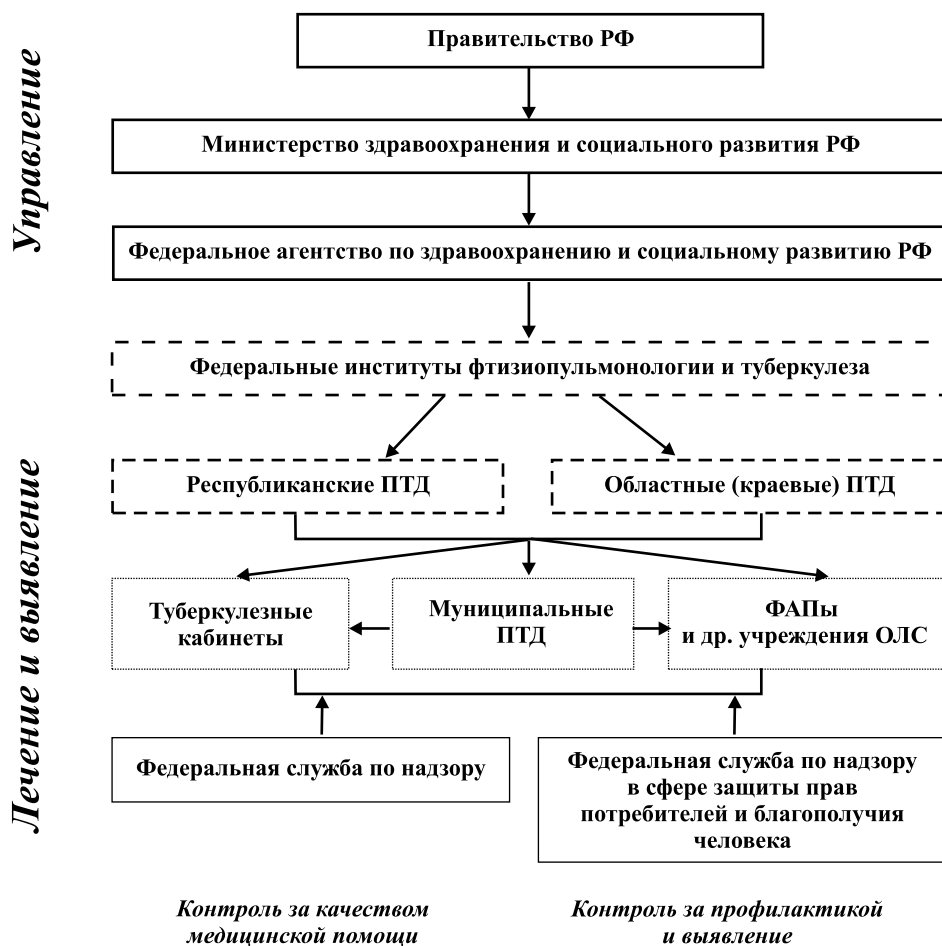
Существуют противотуберкулезные диспансеры республиканские, областные (краевые), городские. Они подчиняются органу управления здравоохране-

ния субъекта Федерации. В районах с числом жителей менее 80 тыс. при районных больницах (поликлиниках) организуются противотуберкулезные отделения (кабинеты).

В 2004 г. в медицинских учреждениях России работало 9062 фтизиатра. Обеспеченность врачами-фтизиатрами составляет 0,63 на 10 тыс. населения. Наименьший показатель зарегистрирован во Владимирской области – 0,43 на 10 тыс. населения. В ряде территорий этот показатель превышает общероссийский в несколько раз (Калмыкия – в 2,1 раза, Республика Алтай – в 2,1 раза, Республика Тыва – в 2,6 раза, Республика Саха (Якутия) – в 2,3 раза). В Таймырском, Эвенкийском, Чукотском автономных округах число фтизиатров на 10 тыс. населения превышает общероссийские показатели в 4 раза, однако абсолютное число фтизиатров в данных территориях не превышает 10–13 человек.

Лечение больных туберкулезом проводится в стационарных отделениях диспансеров и специализированных больницах. Общий коечный фонд фтизи-

Рис. 19. Структура противотуберкулезной службы Российской Федерации



**Распределение больных туберкулезом, противотуберкулезных диспансеров  
и их мощности по Федеральным округам России**

Федеральный округ	Доля ПТД (%)	Мощность ПТД (%)	Доля зарегистрированных больных (%)
Центральный	23,0	24,1	18,7
Северо-Западный	7,0	11,7	7,1
Южный	14,2	12,3	16,0
Приволжский	19,3	19,3	20,0
Уральский	8,0	11,4	10,0
Сибирский	15,4	15,2	21,0
Дальневосточный	13,1	6,0	7,0
РФ	100	100	100

атрической службы в 2004 г. составлял 79 232 койки (по сравнению с 2003 г. он несколько сократился).

Обеспеченность населения РФ койками для лечения больных туберкулезом в 2004 г. составила 5,54 на 10 000 населения. За последние 3 года этот показатель постоянно снижается. Разница в показателях обеспеченности койками по субъектам РФ значительно колеблется: от 2,56 на 10 000 населения в Ярославской области до 11,97 – в Республике Саха (Якутия), 16,52 – в Республике Калмыкия, 25,71 – в Республике Тыва. Самая же высокая обеспеченность койками туберкулезного профиля отмечается в Ненецком (26,30), Таймырском (36,77), Эвенкийском (45,71), Карякском (55,45) автономных округах.

Эффективность работы койки (средняя занятость) для лечения больных туберкулезом в 2004 г. в среднем по России составляла 323 дня, в туберкулезных больницах для взрослых койка работала 314 дней, для детей – 304 дня, в стационарах диспансеров – 325 дней. Эффективнее использовались фтизиатрические койки в учреждениях Тамбовской, Тульской, Саратовской, Омской, Магаданской, Кемеровской, Сахалин-

ской, Читинской областей, Республик Адыгеи, Дагестана, Алтай, Еврейской АО.

Длительность лечения в специализированных учреждениях в среднем составляет – 85,6 дней, в стационарах диспансеров – 83,7, в туберкулезных больницах для взрослых – 85,1, в туберкулезных больницах для детей – 76,4 дней.

Для реабилитации больных туберкулезом в РФ функционирует 57 санаториев для взрослых и 141 для детей. Санаторные койки для больных туберкулезом есть только в 39 (44,3%) территориях. Общий коечный фонд их составляет 25, 3 тыс. коек.

Изучение соответствия мощности противотуберкулезных диспансеров по Федеральным округам России показало, что в некоторых округах мощность учреждений явно недостаточна для обслуживания всех больных.

Например, в Южном и Сибирском округах – мощность диспансеров явно недостаточна для обслуживания имеющегося числа больных. В Центральном и Северо-Западном, наоборот, мощность избыточна (табл. 3).

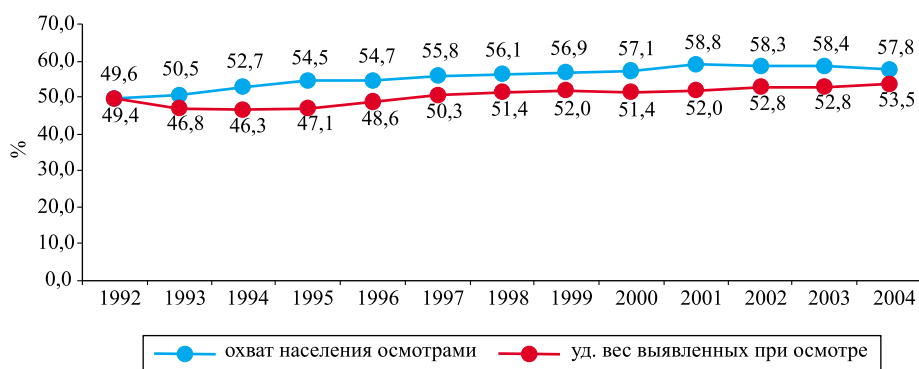
## ОРГАНИЗАЦИЯ ВЫЯВЛЕНИЯ БОЛЬНЫХ ТУБЕРКУЛЕЗОМ В РОССИИ В 2002–2004 ГГ.

Основным методом выявления туберкулеза остается рентгенологический. Охват населения массовыми медицинскими осмотрами на туберкулез в России превышает 57%, однако доля больных, выявленных при этих осмотрах, не больше 54% от всех впервые выявленных больных туберкулезом (рис. 20). В 2004 г. с целью выявления больных туберкулезом было обследовано 82,7 млн человек, в том числе 20,1 млн детей (0–14 лет), 6,3 млн лиц в возрасте 15–17 лет. Из числа обследованных на туберкулез флюорография выполнена у 59,5 млн, туберкулиновая проба – у 21,6 млн, бактериоскопия мокроты – у 848,5 тыс. человек (из них в учреждениях общей лечебной сети – у 544,3 тыс.).

В 2004 г. массовыми осмотрами на туберкулез было охвачено 57,8%. Наиболее высокий уровень охвата регистрируется в Саратовской области – 90,2%, в других субъектах Российской Федерации показатели ниже: Тюменская – 76,2%, Самарская – 75,8%. Минимальные показатели охвата зарегистрированы в Кабардино-Балкарии, г. Москве и Камчатской области (соответственно 46,2%, 38,9% и 38,5%).

Выявляемость по России составила 0,6 на 1000 обследованных. Этот показатель широко варьирует: от 2,0 – в Республике Тыва и 1,3 – в Бурятии и Камчатской области до 0,2 – в Москве и 0,3 – в Ивановской, Мурманской областях и Санкт-Петербурге.

Рис. 20. Организация выявления больных туберкулезом в России (1992–2004 гг.)



В 18 административных территориях России малый охват населения массовыми осмотрами на туберкулез сочетался с низкой выявляемостью туберкулеза при этих осмотрах. Возможно, что в этих территориях на массовые осмотры направляются группы населения с малым распространением туберкулеза, а больные туберкулезом, которые миновали массовые осмотры, выявляются при обращении в учреждения общей лечебной сети. Исключения составляют Брянская, Иркутская и Калининградская области. В этих территориях, при высокой выявляемости туберкулеза при массовых ос-

мотрах, доля выявления осмотрами низкая, вероятно, вследствие недостаточного охвата населения осмотрами, но нельзя исключить и сосредоточение усилий на обследовании групп повышенного риска заболевания.

Выявление туберкулеза, основанное на дорогостоящем рентгенологическом методе, не является оптимальным. В стране необходимо также развивать бактериологическую службу, шире использовать микроскопию мокроты, как скрининг-тестирование на туберкулез в общей лечебной сети для больных с симптомами похожими на туберкулез.

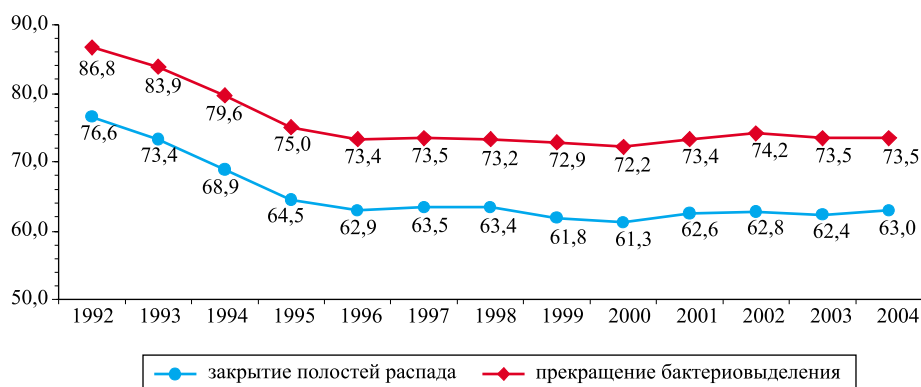
## ЭФФЕКТИВНОСТЬ ЛЕЧЕНИЯ БОЛЬНЫХ ТУБЕРКУЛЕЗОМ В РОССИЙСКОЙ ФЕДЕРАЦИИ

За последние годы снизилась эффективность лечения больных туберкулезом. По сравнению с 1992 г. это снижение составило 1,2 раза по закрытию полостей распада (76,6% в 1992 г. и 63% в 2004г.) и 1,2 раза по прекращению бактериовыделения (86,8% в 1992 г. и 73,5% в 2004 г.) согласно форме № 33 (рис. 21). В результате, ежегодно появляется значительное число больных с фиброзно-кавернозным туберкулезом, число которых в 2004 году превысило 36 тысяч.

В связи с пересмотром групп диспансерного учета в 2004 г. отмечено увеличение частоты клинического излечения (18% – для туберкулеза органов дыхания и 23,4% – для туберкулеза внелегочных локализаций). Частота абациллирования изменилась мало, прирост составил всего 3,9%.

Все вышесказанное свидетельствует об имеющихся недостатках в сфере организации лечения и реабилитации больных туберкулезом в России.

Рис. 21. Эффективность лечения туберкулеза (форма № 33) в Российской Федерации в 1991–2004 гг. (%)



## ТУБЕРКУЛЕЗ С МНОЖЕСТВЕННОЙ ЛЕКАРСТВЕННОЙ УСТОЙЧИВОСТЬЮ

Причины низкой эффективности лечения туберкулеза многообразны, но среди них следует выделить увеличение частоты лекарственно-устойчивого туберкулеза. По имеющимся данным, среди впервые выявленных больных туберкулезом легких с бактериовыделением в 25–30% случаев микобактерии туберкулеза устойчивы к одному и более противотуберкулезным препаратам.

В Российской Федерации с 1999 г., когда в официальной статистике появились сведения, по 2004 г. отмечался рост числа больных с туберкулезом органов дыхания, вызванным штаммом МБТ с лекарственной устойчивостью одновременно к изониазиду и рифампицину – первичной и приобретенной (с 6,7 до 8,1% и

с 10,5 до 16,5% соответственно) (рис. 22), т. е. растет частота туберкулеза с множественной лекарственной устойчивостью (МЛУ).

При этом надо подчеркнуть, что в большинстве территорий нет полного охвата больных культуральным исследованием на МБТ. Кроме того, не все выросшие штаммы МБТ тестируются на лекарственную чувствительность, а те, что тестируются, не всегда с использованием адекватных методик (наиболее частая погрешность – использование таблетированных препаратов). Приведенные в форме № 33 данные охватывают только 3 квартала, а не данные за год. Достоверные данные о распространенности туберкулеза с МЛУ в настоящее время имеются толь-

Таблица 2

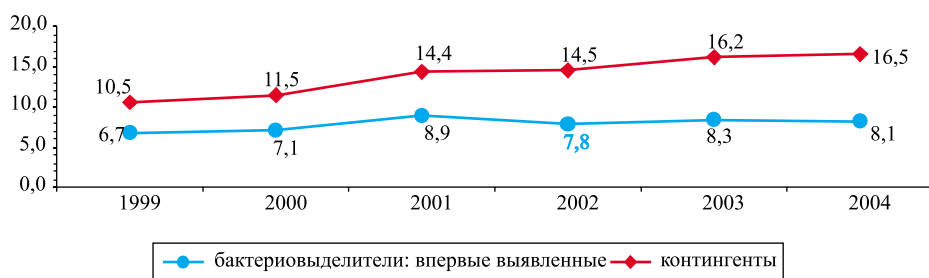
**Данные о лекарственной устойчивости штаммов, высеянных в 2004 г.**

	Ивановская область				Орловская область				Томская область			
	в/в-ные		рец-вы		в/в-ные		рец-вы		в/в-ные		рец-вы	
	абс.	%	абс.	%	абс.	%	абс.	%	абс.	%	абс.	%
Всего больных, обслед. методом посева	413	100,0	80	100,0	410	100,0	36	100,0	757	100,0	119	100,0
Всего больных с МБТ+	292	70,7	54	67,5	328	80,0	34	94,4	569	75,2	103	86,6
Всего штаммов обслед. на ЛЧ	220	53,3	39	48,8	328	80,0	34	94,4	569	75,2	103	86,6
Штаммы с ЛЧ ко всем ПТП	177	80,5	20	51,3	242	73,8	16	47,1	339	59,6	29	28,2
Штаммы ЛУ к одному ПТП	22	10,0	2	5,1	30	9,1	1	2,9	43	7,6	10	9,7
H	3	1,4	0	0,0	16	4,9	1	2,9	5	0,9	1	1,0
R	0	0,0	0	0,0	0	0,0	0	0,0	3	0,5	0	0,0
E	0	0,0	0	0,0	0	0,0	0	0,0	0	0,0	0	0,0
S	19	8,6	2	5,1	14	4,3	0	0,0	35	6,2	9	8,7
Штаммы ЛУ к H+R	6	2,7	13	33,3	19	5,8	9	26,5	95	16,7	47	45,6
HR	0	0,0	0	0,0	1	0,3	0	0,0	1	0,2	1	1,0
HRE	0	0,0	0	0,0	0	0,0	0	0,0	0	0,0	0	0,0
HRS	1	0,5	8	20,5	11	3,4	6	17,6	74	13,0	31	30,1
HRSE	5	2,3	5	12,8	7	2,1	3	8,8	19	3,3	14	13,6
Штаммы ЛУ к H+	15	6,8	0	0,0	37	11,3	6	17,6	86	15,1	15	14,6
HE	0	0,0	0	0,0	2	0,6	0	0,0	0	0,0	0	0,0
HS	15	6,8	0	0,0	34	10,4	5	14,7	85	14,9	15	14,6
HES	0	0,0	0	0,0	1	0,3	1	2,9	1	0,2	0	0,0
Штаммы ЛУ к R+	0	0,0	0	0,0	0	0,0	0	0,0	2	0,4	1	1,0
RS	0	0,0	0	0,0	0	0,0	0	0,0	2	0,4	1	1,0
RE	0	0,0	0	0,0	0	0,0	0	0,0	0	0,0	0	0,0
RES	0	0,0	0	0,0	0	0,0	0	0,0	0	0,0	0	0,0
Штаммы ЛУ к ES	0	0,0	0	0,0	0	0,0	0	0,0	0	0,0	0	0,0

ЛУ – лекарственная устойчивость, ЛЧ – лекарственная чувствительность



Рис. 22. Частота туберкулеза с множественной лекарственной устойчивостью в Российской Федерации в 1999–2004 г. (%)



ко в нескольких регионах (Архангельск, Владимир, Иваново, Орел, Томск, Самара, Екатеринбург, Республика Марий Эл).

По данным этих субъектов первичная лекарственная устойчивость встречается от 20 до 40% среди всех штаммов, обследованных на чувствительность к противотуберкулезным препаратам. Однако при рецидивах заболевания устойчивость штаммов МБТ превышает 50% рубеж.

Первичная множественная лекарственная устойчивость встречается от 2,5 до 17% случаев среди всех штаммов, обследованных на устойчивость к противотуберкулезным препаратам (ППП). Среди боль-

ных, у которых имеется рецидив заболевания, частота множественной лекарственной устойчивости штаммов превышает 25% (табл. 2).

Приведенные данные свидетельствуют о значительной распространенности лекарственно-устойчивых штаммов возбудителя туберкулеза, что негативно сказывается на эффективности лечения больных активным туберкулезом легких. Правильно поставленная диагностика наличия /отсутствия/ лекарственной устойчивости возбудителя у конкретного больного поможет врачам не только повысить эффективность лечения, но и снизить риск развития неблагоприятных исходов.

## ВИЧ-ИНФЕКЦИЯ В РОССИИ, ЕЕ ВЛИЯНИЕ НА ЗАБОЛЕВАЕМОСТЬ ТУБЕРКУЛЕЗОМ

Радикальные изменения в эпидемиологию туберкулеза внесло распространение ВИЧ-инфекции, особенно среди молодых «инъекционных наркоманов».

В России, с начала регистрации ВИЧ-инфекции (1987 г.), в течение десятилетия случаи сочетанной патологии ВИЧ-инфекция и туберкулез были единичными. Ситуация изменилась в конце 90-х гг. 20-го столетия, когда зарегистрировано быстрое распространение вируса ВИЧ среди лиц, использующих внутривенное введение наркотиков. Следует ожидать значительного ухудшения эпидемической ситуации по туберкулезу в стране уже в ближайшие годы вследствие перехода ВИЧ-инфекции в стадию СПИДа, так как по прогнозу более половины больных СПИДом будут болеть и туберкулезом.

По данным Федерального медико-аналитического Центра по профилактике и борьбе со СПИДом на 1 января 2005 г. зарегистрировано 228 999 больных ВИЧ-инфекцией, из них – 28 371 (12,4%) зарегистрировано в 2004 г.

Наибольшая распространенность ВИЧ-инфекции отмечена в Уральском Федеральном Округе (412,9 на 100 тыс. населения) в Свердловской области (493,4 на 100 тыс. населения) и Ханты-Мансий-

ском автономном округе (461,2 на 100 тыс. населения), наименьшая – в Дальневосточном Федеральном Округе (47,8 на 100 тыс. населения) (рис. 23).

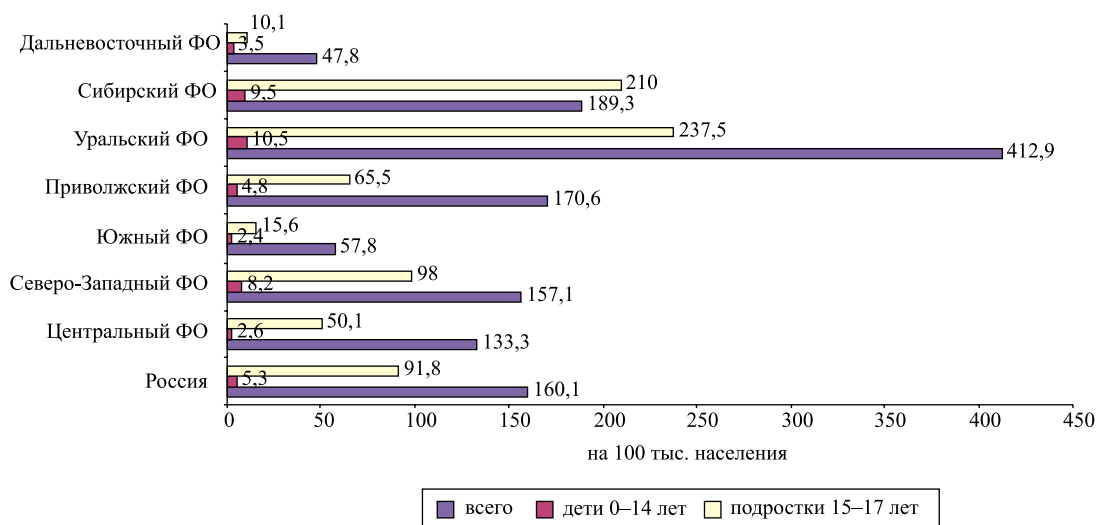
При анализе возрастной структуры выявлено, что больные ВИЧ-инфекцией – это в основном взрослые. Однако в Сибирском Федеральном округе доля подростков (6,2%) наибольшая, в то время как по РФ она не превышает 3%. Все чаще ВИЧ-инфекция регистрируется у молодых женщин, которые стремятся оставить после себя потомство, поэтому прогрессивно растет число детей (6612), родившихся от ВИЧ-инфицированных матерей.

В 2004 г. умер 801 больной СПИДом, в том числе 35 детей. Из числа ВИЧ-инфицированных Число больных с сочетанием ВИЧ-инфекции и туберкулеза достигло 4506 человек.

Концентрация лиц с ВИЧ-инфекцией увеличивается в пенитенциарных учреждениях. На конец 2004 г. в местах заключения содержалось 35,2 тысячи человек с ВИЧ-инфекцией (41,6 на 1000 заключенных), что в 1,2 раз превысило показатели 2001 г.

В России в 2004 г. туберкулез зарегистрирован у 1407 ВИЧ-инфицированных (31,2% от всех зарегистрированных с сочетанием ВИЧ-инфекции и туберкулеза), поэтому существует большая вероятность

Рис. 23. Число зарегистрированных больных с ВИЧ-инфекцией по федеральным округам Российской Федерации (2004 г.)



возникновения вспышки туберкулеза в связи с быстрым распространением ВИЧ-инфекции.

Таким образом, несмотря на относительную стабилизацию показателей по туберкулезу в России, в ближайшие годы следует ожидать роста заболеваемости

и смертности от туберкулеза. Ухудшение эпидемической ситуации по туберкулезу будет происходить на фоне недостаточной эффективности лечения, роста распространенности лекарственно-устойчивых МБТ и эпидемии ВИЧ-инфекции.

## ОЦЕНКА СУБЪЕКТОВ РОССИЙСКОЙ ФЕДЕРАЦИИ ПО УРОВНЮ НАПРЯЖЕННОСТИ ЭПИДЕМИЧЕСКОЙ СИТУАЦИИ ПО ТУБЕРКУЛЕЗУ И ЭФФЕКТИВНОСТИ РАБОТЫ ПРОТИВОТУБЕРКУЛЕЗНОЙ СЛУЖБЫ

Исследования информативности отдельных показателей, путей их формирования, определения величины и направления связей с другими показателями, позволили прийти к заключению: по одному показателю нельзя оценить эффективность противотуберкулезной работы.

Для объективной оценки эпидемической ситуации и различных разделов работы противотуберкулезной службы необходимо опираться на комплекс показателей, анализировать их влияние друг на друга.

Динамика смертности от туберкулеза сравнивается с динамикой заболеваемости. Рост смертности на фоне уменьшения заболеваемости свидетельствует о низком качестве работы по раннему выявлению туберкулеза и, следовательно, о большом числе больных туберкулезом неизвестных при жизни. Наоборот, рост заболеваемости при снижении смертности указывает на необходимость проанализировать дополнительно показатель смертности больных туберкулезом от других причин, т. к. возможно, что

часть больных туберкулезом умирает от других причин раньше, чем от туберкулеза.

Например, в Брянской области (52 общероссийское ранговое место) эффективность лечения по критерию прекращения бактериовыделения составила 81,6%, но при этом отмечены высокие уровни рецидивов и смертности: на 111 и 15% выше общероссийского соответственно.

В Орловской области (1 общероссийское ранговое место) одна из самых высоких эффективность лечения (90,5%), уровень болезненности на 21% ниже общероссийского, частота рецидивов на 44% ниже общероссийской, а смертность наименьшая по России, что доказывает достоверность высокого показателя эффективности лечения.

То же справедливо и для Москвы, которая стоит на втором месте по совокупности показателей.

А в Тульской области (50 общероссийское ранговое место), при высокой эффективности лечения (84,2%), смертность превышает общероссийский

показатель на 43,5%, частота рецидивов – на 22,6% (10,3 на 100 тыс. населения).

При анализе эпидемической ситуации необходимо обращать внимание на несоответствие показателей заболеваемости всего населения и детей. Например, в Северо-Западном Федеральном округе заболеваемость населения туберкулезом равна 65,0 на 100 тыс. населения, что значительно ниже среднероссийского уровня. Заболеваемость туберкулезом детей при этом составляет 20,5 на 100 тыс. детского населения, что значительно выше среднероссийского уровня. Выраженное несоответствие показателей заболеваемости туберкулезом всего населения и детей, что может быть связано с недовыявлением взрослых больных туберкулезом или гипердиагносткой туберкулеза у детей. В Уральском Федеральном округе, наоборот, заболеваемость населения туберкулезом выше среднероссийской, а заболеваемость детей ниже таковой. Низкая заболеваемость детей и высокая общая заболеваемость может быть следствием недовыявления детей больных туберкулезом.

Увеличение показателя заболеваемости туберкулезом с бактериовыделением может быть связано не только с истинным ухудшением эпидситуации, но и с более качественной работой бактериологической лаборатории. В этом случае в комплексе с показателем заболеваемости с бактериовыделением необходимо рассматривать соотношение показателей впервые выявленных больных с распадом легочной ткани и бактериовыделением. Если это соотношение на протяжении ряда лет остается стабильным, то рост на этом фоне показателя заболеваемости с бактериовыделением говорит об ухудшении эпидемической ситуации.

Например, в Ивановской области при низкой заболеваемости туберкулезом (52,0 на 100 тыс. населения) высок уровень туберкулеза с бактериовыделением (60,5%). В Республике Калмыкия наоборот, при высоком уровне заболеваемости (128,0 на 100 тыс. населения) низкий уровень туберкулеза с бактериовыделением (29,6%).

Показатель заболеваемости туберкулезом связан также с показателем распространенности туберкулеза. Одним из источников пополнения контингентов больных туберкулезом (распространенность) являются впервые выявленные больные. При правильном формировании этих показателей, рост заболеваемости туберкулезом должен сопровождаться ростом распространенности туберкулеза.

Например, в Республике Дагестан на фоне низкого показателя заболеваемости (61,5 на 100 тыс. населения), регистрируется высокий уровень распространенности туберкулеза (233,5 на 100 тыс. населения). И, наоборот, в Томской области на фоне высокого уровня заболеваемости (105,6 на 100 тыс. населения) отмечается низкий уровень его распространенности (205,2 на 100 тыс. населения).

Динамика показателя заболеваемости сопоставляется с динамикой изменения структуры клинических форм туберкулеза. На фоне снижения показателя заболеваемости, увеличение в клинической структуре остротечущих, распространенных форм туберкулеза, частоты выявления больных с распадом легочной ткани, может свидетельствовать о позднем выявлении туберкулеза и накоплении среди населения больных с невыявленным туберкулезом.

## **ВНЕДРЕНИЕ КОГОРТНОГО АНАЛИЗА, ОСНОВАННОГО НА РЕКОМЕНДАЦИЯХ ВОЗ. ЭФФЕКТИВНОСТЬ ПРОТИВОТУБЕРКУЛЕЗНЫХ МЕРОПРИЯТИЙ ПО ДАННЫМ КОГОРТНОГО АНАЛИЗА**

В Российской Федерации когортный анализ начал применяться в 1994 г. в Томской области, и к 2003 г., в соответствии с рекомендациями ВОЗ, распространен на 26 территорий, охватывающих 25% всего населения страны. Внедрение когортного анализа для мониторинга туберкулеза в субъектах Российской Федерации сопровождалось проведением ряда организационно-методических мероприятий, обеспечением лечебных учреждений лабораторным оборудованием, оргтехникой, противотуберкулезными препаратами, в некоторых территориях – транспортом.

Медицинский персонал фтизиатрической службы, общей лечебной сети и пенитенциарных учреж-

дений, принимающий участие в выявлении, диагностике и лечении больных туберкулезом, прошел соответствующие курсы повышения квалификации.

Ежеквартальные инспекторские визиты врачей областных ПТД в районы, а также регулярные визиты представителей ВОЗ, международных организаций и сотрудников Центрального НИИ туберкулеза РАМН – Сотрудничающего Центра ВОЗ по борьбе с туберкулезом способствовали повышению уровня исполнительской дисциплины медицинского персонала на местах.

Начиная со второго квартала 2004 г. в соответствии с приказом Министерства Здравоохранения Российской Федерации № 50 от 13 февраля 2004 г.

«О введении в действие учетной и отчетной документации мониторинга туберкулеза», стратегией должно было быть охвачено 37 территорий России (45% населения). Отчеты в Министерство Здравоохранения и Социального Развития РФ были направлены из 34 территорий (42% населения) (рис. 23). Отчеты не подали Хабаровский край, Рязанская и Свердловская области, а также Московская область (гражданский сектор).

### **Выявление больных туберкулезом в территориях, внедривших когортный анализ**

В 2003 году в территориях, работающих в соответствии с рекомендациями ВОЗ, было выявлено 14,2% всех случаев туберкулеза с бактериовыделением, определяемым методом микроскопии, в 2004 г. – 19,2%, то есть около пятой части всех больных, выделяющих микобактерии туберкулеза.

По данным отчета ВОЗ по борьбе с туберкулезом за 2003 г. расчетный показатель заболеваемости туберкулезом в Российской Федерации составил 112 на 100 тыс. населения, а заболеваемости туберкулезом с бактериовыделением, определяемым методом микроскопии мокроты, – 50 на 100 тыс. Таким образом, в России в 2003 г. было впервые выявлено 73,8% всех расчетных случаев туберкулеза, и 40,0% – туберкулеза с бактериовыделением, определяемым методом микроскопии мокроты.

Начиная с 2003 г., все регионы Российской Федерации осуществляют химиотерапию туберкулеза при контроле медицинским работником приема противотуберкулезных препаратов, используя стандартные режимы в соответствии с приказом Министерства Здравоохранения РФ № 109 от 21 марта 2003 г. «О совершенствовании противотуберкулезных мероприятий в Российской Федерации». С 2004 г. – 37 территорий, а с 2005 г. – все территории РФ, осу-

ществляют мониторинг по туберкулезу, используя когортный анализ в соответствии с приказом № 50.

Тем не менее, выявление и эффективность лечения туберкулеза остаются ниже оптимального уровня. Выявление методом микроскопии мокроты больных туберкулезом легких с бактериовыделением в территориях, работающих в соответствии с рекомендациями ВОЗ, составило только 33% в 2003 г., а в целом по РФ 25,3%, в 2004 г. – соответственно 34,5 и 27,0% (рис. 24).

Колебания показателей по территориальным образованиям РФ составили в гражданском секторе 43,1%, от 17,3% – в Саратовской области до 60,4% – в Орловской области, и 24,1% по системе ФСИН от 4,0% – в Карелии до 28,1% – во Владимирской области (рис. 25, 26). Лишь в шести территориях (Владимирской, Томской, Орловской, Ивановской областях, Республиках Ингушетия и Чувашия) доля больных туберкулезом легких с бактериовыделением, выявленных методом микроскопии мокроты в гражданском секторе превышает 50%.

Территории, давно работающие в соответствии с рекомендациями ВОЗ, имеют более высокие показатели выявления методом микроскопии мокроты больных с бактериовыделением, в том числе в учреждениях ОЛС. До начала внедрения рекомендаций ВОЗ в клинико-диагностических лабораториях ОЛС выявлялось не более 1–9% бактериовыделителей, диагностированных в течение года во всех учреждениях (Орловская, Ивановская, Владимирская области).

Низкая эффективность метода прямой бактериоскопии была обусловлена несоблюдением методики ее проведения на всех этапах. Благодаря комплексу мероприятий (обучение персонала и больных методике забора мокроты и ее хранения, обучение лаборантов проведению исследования мокроты, оснащение лабораторий современным оборудованием) эффективность выявления бактериовыделителей

Рис. 24. Частота выявления методом микроскопии мокроты больных туберкулезом с бактериовыделением в территориях, внедривших стратегию ВОЗ, и в России

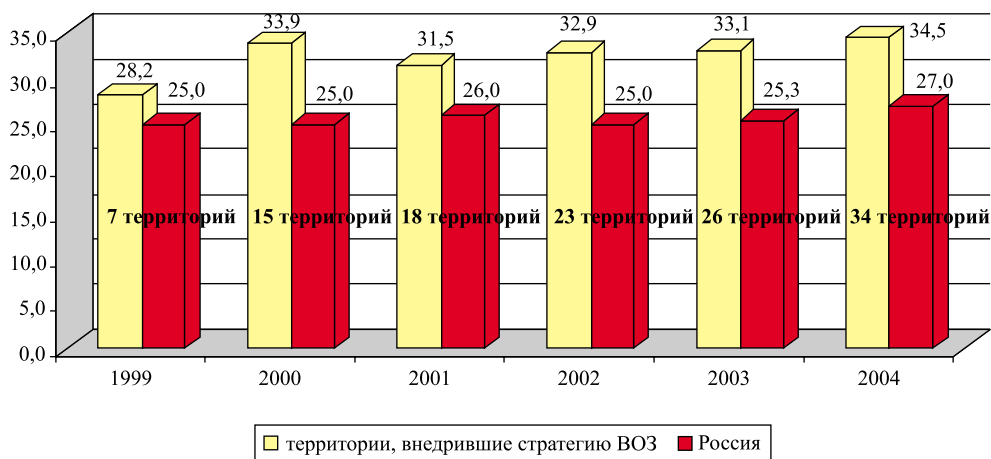


Рис. 25. Доля больных с положительной микроскопией мокроты среди впервые выявленных больных туберкулезом в 2004 г. (гражданская система здравоохранения)

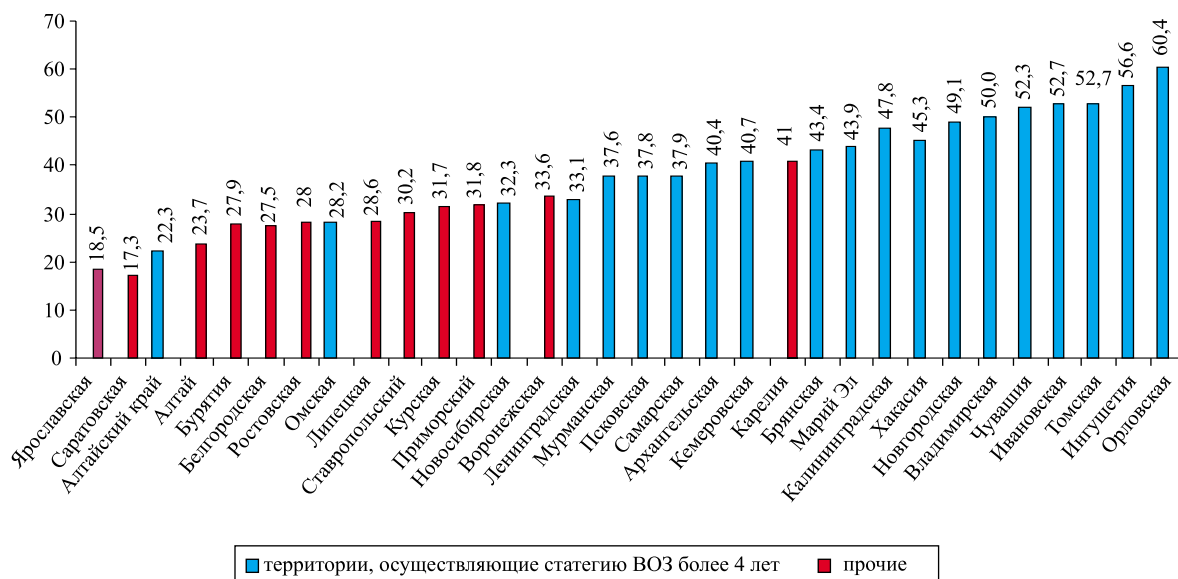
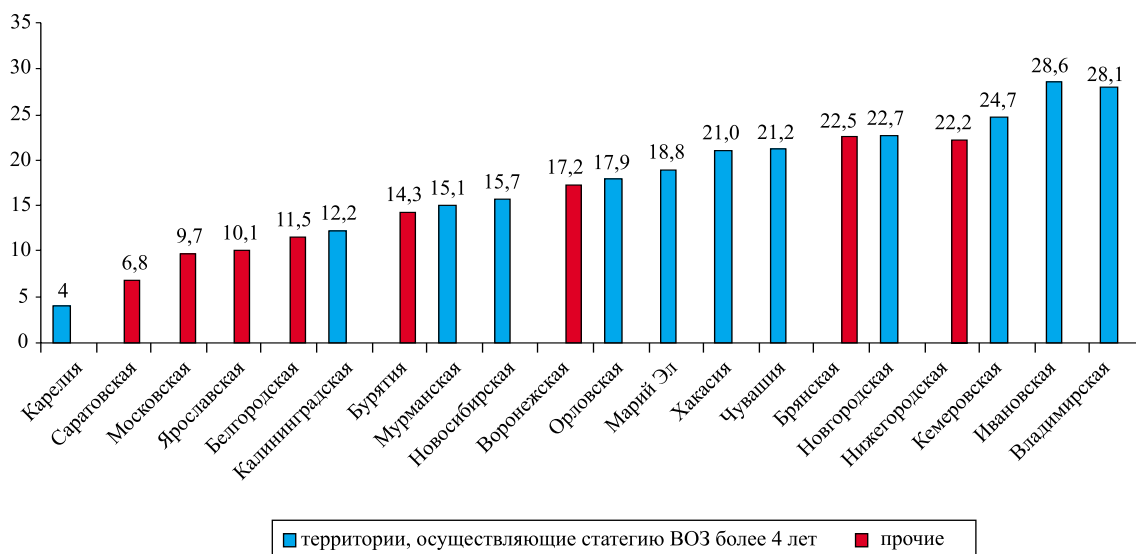


Рис. 26. Доля больных с положительной микроскопией мокроты среди впервые выявленных больных в 2004 г. (система ФСИН)



в общей лечебной сети значительно повысилась и составила по итогам 2004 г. в Орловской области – 52%, Владимирской области – 65%, Ивановской области – 58%.

### Эффективность лечения в территориях, внедривших когортный анализ

Оценивая эффективность лечения больных, зарегистрированных в 2002 г. в пилотных территориях, необходимо подчеркнуть, что по показателю прекращения бактериовыделения по методу микроскопии излечения удалось достичь лишь в 66,7% случаев, умерли 9,2%, терапия была неэффективна в 12,9% случаев, а прервали лечение 7,2% больных. Разброс показателей излечения превышал 44 процентов – от

34,7% в Мурманской области до 79,4% в Новгородской области.

В 2003 году в пилотных территориях, лечение закончили эффективно 61,4% больных, умерло – 10,1%, прервали курс лечения – 7,8%, бактериовыделение сохранилось у 12,3%. Таким образом, наблюдается отрицательная тенденция показателей эффективности лечения, обусловленная прибавлением территорий с недостаточным опытом работы по реализации рекомендаций ВОЗ. Не получены отчеты по результатам лечения из Омской, Саратовской и Новосибирской областей (гражданский сектор).

Разброс показателей составил 50,3%: от 35,9% – в Калининградской области до 86,2% – в Новгородской. При этом эффективность лечения больных туберкулезом в гражданском секторе ниже, чем эффек-

тивность лечения больных туберкулезом в учреждениях УИН (за исключением Республики Марий Эл, где эффективность лечения больных туберкулезом составила 71,6% в гражданском секторе и 27,3% в учреждениях УИН). Это может быть объяснено и более благоприятной клинической структурой и более четкой организацией контролируемого лечения в учреждениях УИН, носящего оттенки принудительности (рис. 27 и 28).

При этом, если сравнить показатели эффективности лечения, отраженные в форме № 8-ТБ и форме № 33, то показатели по форме № 33 должны быть выше показателей по форме № 8-ТБ, так как в форме № 33 отражаются результаты по прекращению бактериовыделения, определяемым любым методом, и сроки оценки результатов лечения, предусмотренные в форме № 33, больше таковых, предусмотренных в форме № 8-ТБ (около 1,5 лет). Однако в ряде территорий показатели по форме № 8-ТБ превыша-

ют показатели по форме № 33: в Новгородской (86,7% и 81,1%), Ивановской (71,8% и 70,7%) и Мурманской области (44,3 и 43,6%), Республике Чувашия (75,2 и 67,7%). В республике Бурятия показатели по форме № 8-ТБ и форме № 33 практически равны (65,1 и 65,0%), а в Ленинградской области показатели по форме № 8-ТБ ниже показателей по форме № 33 в полтора раза (46,6 и 70,3%). Все это указывает на недостоверность данных в перечисленных территориях.

Эффективность лечения по критерию прекращения бактериовыделения, определяемого методом посева, была оценена лишь в 9 территориях (Новгородской, Владимирской, Мурманской, Архангельской, Ивановской, Самарской, Орловской областях и Республике Марий Эл). Общая эффективность лечения больных составила 69%. Лишь в Орловской области эффективность лечения превысила 85%. В остальных территориях эффективность лечения со-

Рис. 27. Эффективность лечения больных туберкулезом, зарегистрированных в 2003 г. в гражданском секторе, по данным формы № 8-ТБ

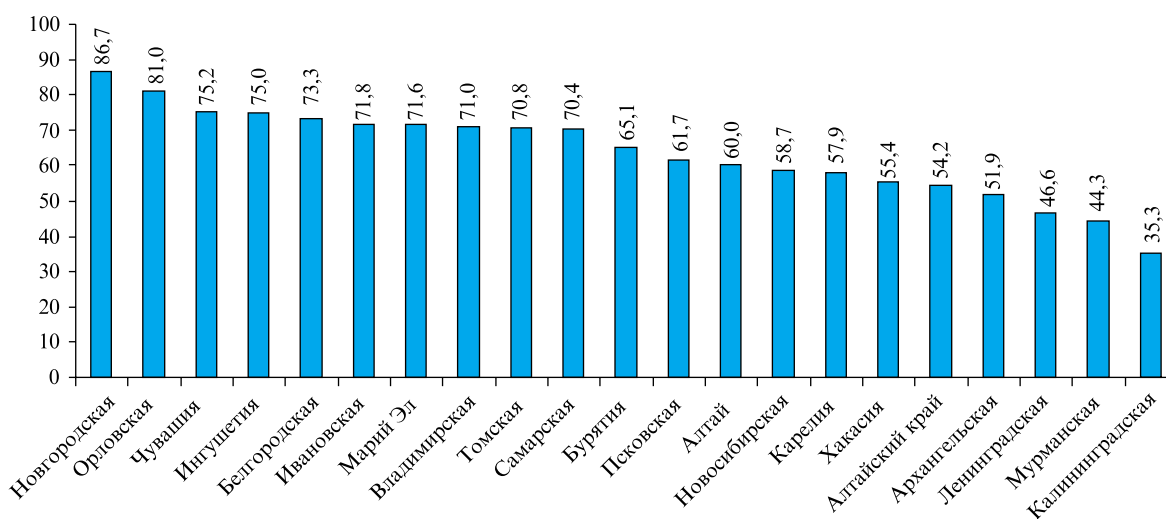
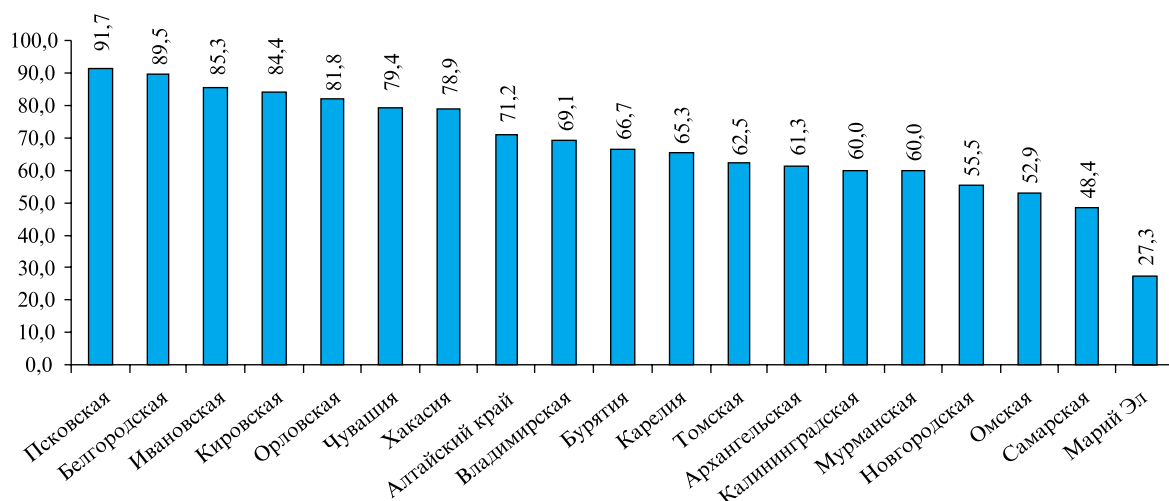


Рис. 28. Эффективность лечения больных туберкулезом, зарегистрированных в 2003 г. в учреждениях УИН, по данным формы № 8-ТБ



ставила: 57,4% – в Архангельской области, 74,0% – в Мурманской области, 77,5% – в Самарской области, 81,3% – в Ивановской области, 82,3% – в Томской области.

Доля больных, прервавших лечение, в регионах была различной и колебалась от 22,3% в Ленинградской области до 1,9% в Ингушетии. Но именно лица, прервавшие лечение, напрямую влияют на общую эффективность лечения в регионе. Именно на работу с ними, в первую очередь, необходимо нацелить врачей.

До начала апробации рекомендаций ВОЗ в территориях повторялась общероссийская тенденция с увеличением резервуара инфекции. Однако с внедрением стратегии ВОЗ в Республике Марий Эл, Ивановской, Орловской, Владимирской и Томской областях соотношение больных, выявленных и снятых с бациллярного учета, стало изменяться в сторону увеличения снятых с учета, появилась тенденция

сокращения численности бациллярного ядра. Происходит это по двум причинам: повышение эффективности лечения больных и четкое проведение организационных мероприятий – своевременное снятие больных с бациллярного учета.

Положительные результаты лечения больных отразились на ряде показателей, характеризующих контингенты больных. Более выраженные изменения произошли в территориях с длительными сроками применения рекомендаций ВОЗ. Наметилась тенденция сокращения контингентов больных туберкулезом органов дыхания в фазе распада и контингентов больных с бактериовыделением.

Необходимо отметить, что контроль медицинского персонала за приемом каждой дозы противотуберкулезных препаратов создавал оптимальные условия для эффективного лечения пациентов во время интенсивной и поддерживающей фаз лечения.

## СОЦИАЛЬНАЯ ПОДДЕРЖКА БОЛЬНЫХ ТУБЕРКУЛЕЗОМ

Как уже говорилось выше, во многих территориях РФ очень высок процент больных туберкулезом, прервавших лечение. Этот факт способствовал внедрению в ряде территорий программы социальной поддержки больных туберкулезом.

В настоящее время уже более 20 территорий в той или иной степени осуществляют программу социальной поддержки. Но программа работает только в тех территориях, где социальная поддержка направлена на стимуляцию проведения полного курса химиотерапии.

В организации социальной поддержки участвуют: противотуберкулезная служба, органы социальной защиты населения, региональные отделения общественной организации «Российский Красный Крест», другие организации, вместе или по отдельности. Частота оказания социальной поддержки варьирует от одного раза в месяц, одного – двух раз в неделю, до ежедневной.

Социальная поддержка направлена как на больных туберкулезом, так и на персонал противотуберкулезных учреждений. Видами социальной поддержки для больных различны: это могут быть продуктовые наборы, горячее питание, гигиенические наборы, одежда или обувь, компенсация транспортных расходов и т. д. Для сотрудников противотуберкулезной службы в ряде регионов это компенсации транспортных расходов, обеспечение транспортом, финансовое поощрение.

Финансирование социальной поддержки осуществляется как из внешних источников (например, Российский Красный Крест, Всемирная Организация Здравоохранения, Международная Федерация КК и КП), так и из внутренних источников (областной, республиканский бюджет).

В 2004 г. проведено изучение влияния социальной поддержки на эффективность лечения в 6 территориях Российской Федерации: Ивановской, Орловской, Владимирской, Белгородской, Псковской областях и Республике Чувашия. Контрольной территорией была Республика Марий Эл, где социальная программа не проводилась.

Доля затрат на социальную поддержку составила от 5 до 8% от средств, затраченных на излечение больных.

Было установлено, что социальная поддержка повышает шансы на излечение среди злоупотребляющих алкоголем в 7,9 раз; бывших заключенных, злоупотребляющих алкоголем в 11,3 раза; не имеющих работы в 8,8 раза, одиноких в 8,7 раз.

Установлено позитивное влияние социальной поддержки на мотивацию больных к лечению. Социальная поддержка резко снижает вероятность досрочного прекращения химиотерапии в группах риска. Социальная поддержка оказывает положительное влияние на контролируемое лечение больных туберкулезом, увеличивая эффективность лечения до 93%.



## УЧАСТИЕ МЕЖДУНАРОДНЫХ ОРГАНИЗАЦИЙ В РЕАЛИЗАЦИИ «ПРОГРАММЫ БОРЬБЫ С ТУБЕРКУЛЕЗОМ»

В течение последних четырех лет Россия значительно усилила проведение противотуберкулезных мероприятий при поддержке и участии международных партнеров. Министерство Здравоохранения и Социального Развития (МЗ и СР) Российской Федерации (РФ) считает борьбу с ТБ одним из самых главных элементов национальной безопасности и устойчивого развития.

Несмотря на то, что в России наблюдаются тенденции к стабилизации, туберкулез (ТБ) продолжает угрожать общественному здоровью. Не отвечающие требованиям лабораторные службы, проводящие исследования на ТБ, низкая эффективность лечения и человеческие ресурсы затрудняют в Российской Федерации достижение глобальных целей ВОЗ: 70% выявления заразных больных ТБ и 85% успешного лечения всех выявленных больных. Высокий показатель туберкулеза с множественной лекарственной устойчивостью (ТБ МЛУ) и распростра-

нение сочетанного поражения ТБ и ВИЧ-инфекция являются главными проблемами.

Около 30 международных организаций работают в Российской Федерации, реализуя совместные программы борьбы с ТБ в разных регионах страны. Долгосрочные проекты проводят ВОЗ, Партнеры во имя здоровья (ПИН), Международная Федерация Обществ Красного Креста и Красного Полумесяца (IFRC), Шведский Восточно-Европейский Комитет (SEEC) в Архангельске, Томске, Самаре, Иванове, Орле, Владимире, Калининграде, Чувашии, Карелии и др., при финансовой поддержке со стороны Агентства США по международному развитию (USAID), Департамента Объединенного Королевства по международному развитию (DFID), Агентства по международному Развитию Швеции (SIDA), Европейской Комиссии (TACIS), ПИН, Правительства Норвегии, Финляндии и др.

Таблица 3

**Информация о международных проектах по борьбе с туберкулезом  
в России, 2004 г.**

Область	Международные партнеры	Мероприятия
<b>Центральный ФО</b>		
Белгородская область	USAID/ Норвежский Красный Крест/DFID/Британский Красный Крест/Singapore RC <i>IFRC/RRC/CTRI/RIPP</i>	DOTS Социальная поддержка, борьба с ВИЧ-инфекцией, санпросвет работа
Ивановская область	USAID <i>WHO/CDC/CTRI/RIPP</i>	DOTS Социальная поддержка Санпросвет работа
Владимирская область	(USAID) <i>WHO/CDC/CTRI</i>	DOTS Социальная поддержка Санпросвет работа
Орловская область	(USAID/DFID/ Норвежский Красный Крест/ Британский Красный Крест/Singapore RC) <i>WHO/CDC/CTRI/IFRC/RRC</i>	DOTS, (DOTS+), социальная поддержка, борьба с ВИЧ-инфекцией, санпросвет работа
г. Москва	Правительство Финляндии/HEDEC	
<b>Южный ФО</b>		
Республика Ингушетия	(BPRM-US/DFID/SIDA/Правительство Норвегии/Норвежский Красный Крест/RC/Британский Красный Крест/Singapore RC) <i>WHO/IoM/MoH/CTRI/RIPP/MSF</i>	DOTS, санпросвет работа, поддержка по территориальному принципу



Область	Международные партнеры	Мероприятия
<b>Северо-Западный ФО</b>		
Архангельская область	(Правительство Норвегии, Норвежский Красный Крест/DFID/Британский Красный Крест/Singapore RC) <i>LHL/NIPH/NCT/IFRC/RRC/ «Task Force»</i>	DOTS, (DOTS+) Социальная поддержка Борьба с ВИЧ-инфекцией Санпросвет работа
Калининградская область	(SIDA, Правительство Германии) <i>WHO/SIDA/CTRI/RIPP/ «Task Force» Agitas Circle/GTZ</i>	DOTS Социальная поддержка, борьба с ВИЧ-инфекцией, санпросвет работа
Ленинградская область	Правительство Финляндии/FILHA/EU) <i>FILHA/WHO/CTRI/RIPh/ «Task Force» Минюст Финляндии/EU Project</i>	DOTS, борьба с ВИЧ-инфекцией, борьба с туберкулезом в тюрьмах
Новгородская область	(Правительство Финляндии/Правительство Австрии/CARE Austria) <i>WHO/CTRI/KNCV/RIPh/Care Austria</i>	DOTS Санпросвет работа
Псковская область	(USAID/DFID/Норвежский Красный Крест/Британский Красный Крест/Singapore RC/EU) <i>EU Project/ IFRC/RRC/CTRI/RIPP</i>	DOTS Социальная поддержка Борьба с ВИЧ-инфекцией Санпросвет работа Борьба с туберкулезом в тюрьмах
Мурманская область	(Правительство Финляндии/Норвежский Красный Крест/DFID/Британский Красный Крест/Singapore RC) <i>FILHA/IFRC/RRC/ «Task Force»</i>	DOTS Социальная поддержка Санпросвет работа
г. С-Петербург	(Правительство Швеции/Правительство Финляндии/HEDEC/EU) <i>SEEC/ «Task Force», FILHA, Минюст Финляндии/EU Project</i>	DOTS, борьба с ВИЧ-инфекцией, санпросвет работа, борьба с туберкулезом в тюрьмах, поддержка лабораторной службы
Республика Карелия	(Правительство Финляндии) <i>FILHA/ «Task Force»</i>	DOTS
<b>Приволжский ФО</b>		
Нижегородская область	(DFID/ПИИ/Фонд Сороса) – <i>PHRI, Merlin/Returning to Freedom/CTRI, Merlin,</i>	DOTS Социальная поддержка, борьба с туберкулезом в тюрьмах
Саратовская область	(Правительство Германии) <i>Johanniter International ,</i>	DOTS
Самарская область	(DFID) <i>KIL TB Consortium (PHLS+) National Mycobacteriology Unit (UK)</i>	DOTS, Исследовательский проект Поддержка лабораторной службы
Республика Марий-Эл		DOTS
Республика Чувашия	(USAID) <i>WHO/CDC/CTRI/RIPP</i>	DOTS Социальная поддержка
<b>Сибирский ФО</b>		
Кемеровская область	(DFID/USAID/ЕЧО/MSF/Норвежский Красный Крест/Британский Красный Крест/Сингапурский Красный Крест)	DOTS
Новосибирская область	(Правительство Германии) <i>GTZ</i>	DOTS
Омская область	(Правительство Германии) <i>GTZ</i>	DOTS
Томская область	(DFID/USAID/ЕЧО/OSI/Gaits/Ely Lilly/ Норвежский Красный Крест/Британский Красный Крест/Сингапурский Красный Крест) <i>MERLIN/ПИИ/IFRC/RRC/CTRI</i>	DOTS, (DOTS+), социальная поддержка, борьба с ВИЧ-инфекцией, санпросвет работа, борьба с туберкулезом в тюрьмах
Алтайский край	(Правительство Германии) <i>GTZ</i>	DOTS
Республика Алтай	(Правительство Германии) <i>GTZ</i>	DOTS
Республика Хакассия	(USAID) <i>IFRC/RRC/CTRI/RIPP</i>	DOTS Социальная поддержка, борьба с ВИЧ-инфекцией, санпросвет работа
Республика Бурятия	(DFID/ Норвежский Красный Крест/Британский Красный Крест/Сингапурский Красный Крест) <i>IFRC/RRC</i>	DOTS Социальная поддержка, борьба с ВИЧ-инфекцией, санпросвет работа

## СМЕРТНОСТЬ БОЛЬНЫХ ТУБЕРКУЛЕЗОМ В РОССИИ ЗА 2002–2004 гг.

№ № пп.	Федеральные округа, субъекты Российской Федерации	Смертность от туберкулеза на 100 тысяч			Умерло до года наблюдения						Умерло в стационаре					
					всего			%			всего			%		
		2002	2003	2004	2002	2003	2004	2002	2003	2004	2002	2003	2004	2002	2003	2004
<b>РОССИЯ</b>		<b>21,9</b>	<b>22,0</b>	<b>21,4</b>	<b>4193</b>	<b>4253</b>	<b>4489</b>	<b>18,5</b>	<b>18,4</b>	<b>19,4</b>	<b>15563</b>	<b>15756</b>	<b>15336</b>	<b>68,6</b>	<b>68,0</b>	<b>66,3</b>
<b>ОКРУГ:</b> Центральный		16,8	16,0	15,0	886	944	910	20,1	21,9	22,1	3075	2957	2820	69,6	68,4	68,4
<b>Области:</b>																
1	Белгородская	10,4	8,9	8,7	43	23	33	29,7	19,7	28,9	117	89	90	80,7	76,1	78,9
2	Брянская	26,2	27,8	24,6	81	79	84	25,4	23,9	28,0	150	209	159	47,0	63,3	53,0
3	Владимирская	19,2	20,6	18,3	38	40	45	17,6	17,6	25,0	132	123	116	61,1	54,2	64,4
4	Воронежская	13,2	14,3	13,0	38	50	43	14,4	18,4	17,6	187	202	175	71,1	74,3	71,7
5	Ивановская	17,2	18,8	18,5	18	16	22	12,3	11,5	14,9	93	91	105	63,7	65,5	70,9
6	Калужская	19,7	22,4	23,6	35	30	31	20,1	16,3	17,8	141	153	153	81,0	83,2	87,9
7	Костромская	10,6	11,8	8,2	23	32	24	29,5	41,6	45,3	65	60	41	83,3	77,9	77,4
8	Курская	21,9	21,2	22,5	38	43	38	17,1	20,9	18,3	134	118	106	60,4	57,3	51,0
9	Липецкая	12,8	12,4	14,6	24	29	32	20,2	21,3	22,2	98	93	103	82,4	68,4	71,5
10	Московская	16,8	16,8	14,8	190	225	189	23,8	27,8	26,1	555	527	503	69,4	65,1	69,6
11	Орловская	8,8	6,7	5,7	23	15	13	39,7	37,5	50,0	53	27	21	91,4	67,5	80,8
12	Рязанская	19,2	20,8	17,9	32	35	36	18,7	19,1	23,5	97	111	111	56,7	60,7	72,5
13	Смоленская	28,6	29,2	34,3	32	37	41	14,4	17,2	16,0	132	140	160	59,5	65,1	62,5
14	Тамбовская	20,4	18,8	17,5	37	33	27	16,0	16,8	14,9	190	162	152	82,3	82,2	84,0
15	Тверская	19,7	20,3	21,1	66	63	71	29,5	30,4	30,0	162	149	158	72,3	72,0	66,7
16	Тульская	35,0	31,4	30,7	51	61	53	11,6	15,0	12,4	307	249	227	69,8	61,0	52,9
17	Ярославская	13,7	14,7	14,3	41	33	31	36,0	27,7	25,0	94	91	102	82,5	76,5	82,3
18	<b>Город:</b> Москва	11,8	9,6	8,3	76	100	97	16,1	22,0	22,5	368	363	338	77,8	80,0	78,4
<b>ОКРУГ:</b> Северо-Западный		18,8	19,8	19,4	371	413	496	21,9	23,4	28,9	1175	1251	1292	69,4	70,8	75,2
<b>Республики:</b>																
19	Карелия	20,7	20,6	16,4	21	22	27	18,4	21,6	35,1	81	68	58	71,1	66,7	75,3
20	Коми	17,0	17,5	20,8	30	40	52	22,4	32,0	36,4	94	104	115	70,1	83,2	80,4
<b>Области:</b>																
21	Архангельская	16,7	18,9	19,2	49	71	52	25,7	32,7	28,4	142	167	156	74,3	77,0	85,2
	Ненецкий Авт.Окр.	13,3	19,2	9,5	1	0	0	25,0	0,0	0,0	3	7	3	75,0	87,5	100,0
22	Вологодская	10,6	13,6	11,1	22	34	41	26,2	30,9	41,8	66	83	83	78,6	75,5	84,7
23	Калининградская	27,8	33,6	35,4	58	68	96	32,6	27,5	39,7	103	139	166	57,9	56,3	68,6
24	Ленинградская	33,1	34,9	33,6	75	63	85	25,9	21,9	28,1	188	197	214	64,8	68,4	70,6
25	Мурманская	11,2	9,3	14,0	30	16	39	34,1	24,2	41,5	74	51	64	84,1	77,3	68,1
26	Новгородская	29,3	31,9	27,7	10	16	8	8,3	12,9	8,2	80	75	60	66,7	60,5	61,2
27	Псковская	24,3	23,4	16,8	31	29	20	20,7	20,1	19,2	75	95	53	50,0	66,0	51,0
<b>Город:</b>																
28	Санкт-Петербург	14,0	13,7	13,5	45	54	76	13,1	15,7	20,3	272	272	323	79,1	79,3	86,1
<b>ОКРУГ:</b> Южный		25,4	25,1	22,9	302	301	252	8,4	8,0	6,6	2156	2234	2073	59,9	59,4	54,0
<b>Республики:</b>																
29	Адыгья	22,5	48,0	26,5	9	14	15	12,9	16,3	16,5	43	60	48	61,4	69,8	52,7
30	Дагестан	18,5	12,9	13,7	25	19	9	5,7	5,1	2,3	206	158	145	46,6	42,7	36,5
31	Ингушетия	10,7	11,6	13,0	7	17	7	10,8	27,9	10,9	33	22	33	50,8	36,1	51,6
	Кабардино-															
32	Балкарская	20,7	20,4	20,3	2	10	7	2,2	7,6	5,7	71	72	66	77,2	55,0	54,1
33	Калмыкия	34,7	33,3	30,0	13	9	17	15,5	11,3	20,7	53	56	52	63,1	70,0	63,4
	Карачаево-															
34	Черкесская	16,6	18,5	11,0	10	12	5	30,3	22,2	14,3	21	30	19	63,6	55,6	54,3
	Северная Осетия -															
35	Алания	22,7	24,8	22,0	25	24	7	21,0	14,8	5,0	88	90	72	73,9	55,6	51,4
<b>Края:</b>																
36	Краснодарский	24,9	23,9	24,4	63	58	60	6,9	6,3	6,3	522	516	542	56,8	56,3	56,6
37	Ставропольский	19,8	20,5	16,2	31	31	39	11,9	11,1	11,1	1	120	0	0,4	43,0	0,0
<b>Области:</b>																
38	Астраханская	42,3	40,3	38,5	24	13	12	11,9	7,3	6,4	189	155	143	93,6	87,1	76,5
39	Волгоградская	27,9	31,2	27,3	69	72	50	15,3	14,4	11,1	295	310	295	65,3	62,1	65,4
40	Ростовская	31,0	32,0	31,0	24	22	24	2,8	2,3	2,5	634	645	658	73,5	68,3	68,3

<b>ОКРУГ:</b> Приволжский <b>Республики:</b>	16,2	12,7	17,5	680	721	817	17,1	17,7	19,7	2935	3005	3041	73,8	73,6	73,5
41 Башкортостан	12,2	10,6	13,4	61	65	63	15,1	15,4	14,1	310	335	347	76,9	79,2	77,5
42 Марий Эл	10,2	11,6	11,1	16	25	24	24,2	34,2	30,0	51	62	69	77,3	84,9	86,3
43 Мордовия	14,0	12,5	13,1	25	17	18	23,4	18,3	19,6	81	65	76	75,7	69,9	82,6
44 Татарстан	12,2	20,8	14,5	60	48	57	14,7	11,7	12,1	299	267	320	73,3	65,1	67,7
45 Удмуртия	19,4	13,5	21,2	61	62	92	20,9	21,4	30,5	219	225	229	75,0	77,6	75,8
46 Чувашская	12,0	15,6	14,6	37	35	35	27,8	21,6	20,6	96	115	116	72,2	71,0	68,2
47 <b>Области:</b> Кировская	9,7	23,1	14,4	33	44	46	30,0	24,0	29,1	83	140	128	75,5	76,5	81,0
48 Нижегородская	22,3	17,5	24,6	110	126	137	18,8	20,9	23,0	364	366	355	62,1	60,8	59,7
49 Оренбургская	15,9	14,3	17,7	17	24	27	7,2	11,7	11,9	192	189	179	81,4	91,7	78,9
50 Пензенская	15,8	23,3	14,5	31	27	45	15,7	14,4	24,2	164	150	172	82,8	79,8	92,5
51 Пермская	21,2	33,3	23,2	104	119	119	21,3	22,5	23,2	376	386	380	76,9	73,1	74,2
Коми-Пермяцкий Авт.Окр.	23,1	20,2	35,9	8	11	9	25,0	28,9	22,5	21	27	24	65,6	71,1	60,0
52 Самарская	19,6	18,4	19,4	42	38	60	10,0	9,5	15,0	337	318	288	80,4	79,5	72,0
53 Саратовская	17,2	14,9	17,6	48	46	54	14,9	13,9	17,4	198	227	221	61,3	68,8	71,1
54 Ульяновская	15,1	23,6	14,4	35	45	40	17,1	23,3	21,7	165	160	161	80,5	82,9	87,5
<b>ОКРУГ:</b> Уральский	23,3	39,5	23,0	464	435	441	21,4	18,9	19,3	1536	1631	1534	70,8	70,7	67,1
<b>Области:</b>															
55 Курганская	34,8	25,4	40,0	52	58	48	18,4	19,7	14,0	170	196	206	60,1	66,7	60,1
56 Свердловская	26,2	20,3	23,9	195	160	184	24,5	18,0	21,6	547	638	574	68,8	71,6	67,3
57 Тюменская	20,2	13,8	20,3	103	113	100	19,5	19,8	17,9	400	421	382	75,9	73,6	68,3
Ханты-Мансийский Авт.Окр.	13,5	10,7	14,5	28	36	23	20,4	22,5	13,6	100	128	117	73,0	80,0	69,2
Ямало-Ненецкий Авт.Окр.	15,7	19,7	10,4	15	8	11	23,8	17,0	23,4	51	34	35	81,0	72,3	74,5
58 Челябинская	19,2	34,5	19,5	114	104	109	20,2	18,9	20,5	419	376	372	74,3	68,4	69,9
<b>ОКРУГ:</b> Сибирский	35,1	26,6	35,6	1255	1189	1302	23,6	22,1	23,7	3653	3689	3721	68,7	68,6	67,7
<b>Республики:</b> Алтай	31,7	26,4	24,6	8	6	12	13,8	11,1	26,1	38	38	32	65,5	70,4	69,6
60 Бурятия	24,0	65,4	25,1	22	30	40	14,2	16,0	20,2	114	173	123	73,5	92,0	62,1
61 Тыва	72,2	40,4	72,3	35	25	35	18,3	15,2	17,9	131	115	147	68,6	69,7	75,4
62 Хакасия	39,4	34,6	33,4	32	31	52	21,1	18,2	34,2	136	124	103	89,5	72,9	67,8
63 <b>Края:</b> Алтайский	36,5	32,3	39,2	115	120	149	16,6	18,6	20,9	445	312	365	64,4	48,4	51,1
64 Красноярский	32,8	12,6	32,6	189	194	212	29,7	25,3	28,3	431	541	512	67,8	70,4	68,4
Таймырский А.Окр.	9,0	56,9	7,6	0	1	0	0,0	20,0	0,0	0	3	1	0,0	60,0	50,0
Эвенкийский Авт.Окр.	71,7	39,5	28,6	2	1	1	22,2	10,0	50,0	8	8	2	88,9	80,0	100,0
65 <b>Области:</b> Иркутская	38,5	36,3	39,5	226	182	172	28,8	23,2	24,1	483	500	465	61,5	63,6	65,1
Усть-Ордынский Бурят. АО	42,2	42,0	21,6	8	11	5	17,8	23,9	20,8	36	29	18	80,0	63,0	75,0
66 Кемеровская	44,4	36,3	43,0	263	255	309	25,5	25,8	28,8	702	695	772	68,1	70,3	72,0
67 Новосибирская	38,8	28,3	40,0	203	171	166	27,2	23,7	20,5	558	520	550	74,9	72,0	68,0
68 Омская	26,5	18,2	28,6	66	71	72	14,3	14,5	15,4	332	358	331	71,7	73,4	70,7
69 Томская	19,5	29,6	19,0	43	40	36	25,4	24,7	23,2	155	153	142	91,7	94,4	91,6
70 Читинская	26,0	15,2	27,0	53	64	47	22,2	26,7	20,9	128	160	179	53,6	66,7	79,6
Агинский Бурят. Авт.Окр.	11,3	31,8	5,5	2	0	3	22,2	0,0	75,0	6	4	3	66,7	57,1	75,0
<b>ОКРУГ:</b> Дальневосточный <b>Республика:</b>	28,8	10,8	30,5	235	250	271	15,4	16,1	17,9	1033	989	855	67,9	63,8	56,3
71 Саха (Якутия)	11,2	44,3	7,6	11	11	22	12,0	12,6	32,8	85	75	61	92,4	86,2	91,0
72 <b>Края:</b> Приморский	39,0	30,5	43,5	97	91	100	14,7	13,7	15,0	395	357	419	59,7	53,8	62,7
73 Хабаровский	30,2	40,4	27,4	50	66	69	17,7	23,4	26,3	203	190	0	71,7	67,4	0,0
74 <b>Области:</b> Амурская	35,3	20,5	41,2	38	42	57	13,6	14,6	18,8	197	185	210	70,4	64,5	69,3
75 Камчатская	12,7	105,5	16,7	9	12	6	24,3	18,5	12,0	24	52	41	64,9	80,0	82,0
Корякский Авт.Окр.	39,0	13,9	87,2	0	0	3	0,0	0,0	15,8	6	0	13	50,0	0,0	68,4
76 Магаданская	6,6	19,2	7,9	7	4	3	53,8	19,0	23,1	12	14	8	92,3	66,7	61,5
77 Сахалинская	20,5	53,1	18,7	17	19	9	16,7	21,6	11,3	66	66	55	64,7	75,0	68,8
78 <b>Авт.обл.:</b> Еврейская	56,2	5,7	65,5	5	4	5	10,0	7,4	6,7	48	47	61	96,0	87,0	81,3
<b>Авт.Окр.:</b>															
79 Чукотский	4,1	4,1	2,0	1	1	0	33,3	33,3	0,0	3	3	0	100,0	100,0	0,0

## ЗАБОЛЕВАЕМОСТЬ ТУБЕРКУЛЕЗОМ В РОССИИ ЗА 2002–2004 г.

№ п.п.	Федеральные округа, субъекты Российской Федерации	Все формы						Из них детей						Из них туберкулез органов дыхания					
		абсолютные			на 100 тысяч			абсолютные			на 100 тысяч			абсолютные			на 100 тысяч		
		2002	2003	2004	2002	2003	2004	2002	2003	2004	2002	2003	2004	2002	2003	2004	2002	2003	2004
<b>Р О С С И Я</b>		<b>123340</b>	<b>118564</b>	<b>118924</b>	<b>86,3</b>	<b>82,7</b>	<b>83,1</b>	<b>3820</b>	<b>3685</b>	<b>3583</b>	<b>16,2</b>	<b>16,2</b>	<b>16,1</b>	<b>118706</b>	<b>113993</b>	<b>114504</b>	<b>83,1</b>	<b>79,5</b>	<b>80,0</b>
<b>ОКРУГ:</b> Центральный		23774	23120	23266	65,4	61,1	61,7	477	475	519	9,0	9,3	10,4	22770	22162	22304	62,6	58,6	59,1
<b>Области:</b>																			
1	Белгородская	1004	1029	1077	67,0	68,0	71,2	20	20	23	8,3	8,7	10,2	957	984	1046	63,9	65,1	69,1
2	Брянская	1187	1125	1156	84,6	82,2	84,9	53	36	31	23,2	16,7	14,8	1116	1052	1105	79,6	76,9	81,2
3	Владимирская	1196	1233	1084	76,4	81,6	72,1	13	14	21	5,7	6,6	10,1	1173	1207	1056	74,9	79,8	70,2
4	Воронежская	1698	1731	1588	70,6	73,2	67,5	24	14	21	6,7	4,2	6,5	1605	1658	1525	66,8	70,1	64,8
5	Ивановская	772	728	587	65,2	64,0	52,0	8	13	12	4,8	8,3	7,9	741	695	562	62,6	61,1	49,7
6	Калужская	838	675	745	79,5	65,3	72,4	26	22	16	16,7	14,8	11,1	789	629	688	74,9	60,8	66,9
7	Костромская	398	385	401	52,2	52,7	55,3	10	9	8	8,4	8,2	7,5	381	371	391	50,0	50,8	53,9
8	Курская	926	913	896	72,5	74,7	73,8	12	12	13	6,1	6,5	7,3	874	876	868	68,5	71,6	71,5
9	Липецкая	982	936	831	80,2	77,6	69,2	21	16	19	11,2	9,0	10,9	938	884	787	76,6	73,3	65,5
10	Московская	3787	3774	3677	59,1	57,0	55,5	57	64	76	6,5	7,2	8,7	3682	3646	3536	57,5	55,1	53,4
11	Орловская	594	520	522	67,5	60,9	61,4	10	14	9	7,4	11,1	7,3	575	502	498	65,4	58,8	58,6
12	Рязанская	962	944	977	77,1	77,6	80,9	14	17	24	7,8	10,1	14,7	930	908	939	74,6	74,7	77,7
13	Смоленская	991	1013	1040	90,8	97,5	100,7	25	27	29	15,5	18,5	20,4	966	979	1005	88,5	94,2	97,3
14	Тамбовская	892	873	894	72,4	74,8	77,1	11	16	13	5,9	9,4	7,8	857	823	844	69,5	70,6	72,8
15	Тверская	1115	1043	1118	72,3	71,7	77,4	22	22	22	9,8	10,7	10,9	1097	1020	1105	71,2	70,1	76,5
16	Тулльская	1666	1572	1756	99,3	94,9	106,8	27	46	39	11,7	21,1	18,4	1588	1518	1674	94,7	91,6	101,8
17	Ярославская	910	916	904	66,0	67,5	66,9	32	29	37	16,4	15,6	20,3	853	875	844	61,8	64,5	62,5
18	<b>Город:</b> Москва	3856	3710	4013	45,2	35,7	38,6	92	84	106	7,6	6,8	8,7	3648	3535	3831	42,7	34	36,9
<b>ОКРУГ:</b> Северо-Западный		9283	8886	8993	65,4	64,0	65,0	408	370	396	19,5	18,7	20,5	8941	8530	8692	63,0	61,4	62,8
<b>Республики:</b>																			
19	Карелия	566	548	532	75,0	77,0	75,1	13	22	13	10,8	19,7	12,0	553	521	505	73,3	73,2	71,3
20	Коми	956	907	843	86,0	89,7	83,8	43	40	41	23,0	22,9	24,0	900	852	807	80,9	84,3	80,2
<b>Области:</b>																			
21	Архангельская	1045	954	953	73,5	72,0	72,3	25	24	27	10,8	11,1	12,8	1018	931	924	71,6	70,2	70,1
Ненецкий Авт.Окр.		18	20	20	39,8	47,9	47,8	-	-	3	0,0	0,0	32,4	18	19	17	39,8	45,5	40,6
22	Вологодская	654	677	690	50,5	53,7	55,0	20	28	39	9,5	14,1	20,1	614	641	657	47,4	50,8	52,3
23	Калининградская	1042	1109	1206	110,6	116,5	127,0	94	67	106	64,2	46,8	75,7	1016	1077	1174	107,9	113,1	123,6
24	Ленинградская	1172	1141	1201	71,2	68,6	72,4	67	61	57	28,8	26,8	25,7	1140	1105	1178	69,3	66,4	71,0
25	Мурманская	603	588	580	62,0	66,4	65,9	9	10	8	6,3	7,2	5,9	585	570	559	60,2	64,4	63,5
26	Новгородская	531	503	496	75,1	73,2	72,7	13	13	5	12,2	13,0	5,1	515	492	486	72,9	71,6	71,2
27	Псковская	683	612	574	88,4	81,3	76,8	11	10	6	9,6	9,4	5,8	675	595	562	87,4	79	75,2
<b>Город:</b> Санкт-Петербург		2031	1847	1918	44,3	39,8	41,5	113	95	94	18,8	17,0	17,1	1925	1746	1840	42,0	37,6	39,8
<b>ОКРУГ:</b> Южный		17944	16755	16512	86,2	77,0	76,0	660	626	594	16,9	15,8	15,3	17275	16080	15852	83,0	73,9	73,0
<b>Республики:</b>																			
29	Адыгея	361	367	388	81,2	82,3	87,1	4	4	4	5,2	5,2	5,3	351	356	355	78,9	79,8	79,7
30	Дагестан	1759	1716	1599	80,3	66,2	61,5	127	133	111	19,9	18,4	15,6	1662	1598	1486	75,9	61,7	57,1
31	Ингушетия	398	355	289	84,8	75,2	60,8	35	46	37	26,7	29,3	23,8	371	332	280	79,0	70,3	58,9
Кабардино-Балкарская		418	431	452	53,5	47,9	50,3	4	21	11	2,3	11,0	5,9	402	407	433	51,5	45,2	48,2
33	Калмыкия	368	376	372	121,7	129,1	128,0	15	16	11	22,1	25,1	17,6	349	353	356	115,4	121,2	122,5
Карачаево-Черкесская		309	248	266	72,3	56,7	60,9	22	11	12	25,0	12,4	13,8	285	232	244	66,7	53	55,9
Северная Осетия - Алания		616	547	558	91,0	77,2	78,9	104	63	82	80,7	46,3	61,4	570	508	516	84,2	71,7	73,0
<b>Края:</b>																			
36	Краснодарский	3637	3620	3573	73,1	70,8	70,0	96	91	91	11,3	11,1	11,3	3570	3530	3482	71,7	69	68,2
37	Ставропольский	2024	1895	1544	76,7	69,4	56,6	59	54	43	12,6	11,8	9,5	1859	1745	1414	70,5	63,9	51,9
<b>Области:</b>																			
38	Астраханская	1007	912	880	100,0	90,9	87,9	53	54	53	29,1	30,7	30,6	980	892	857	97,3	88,9	85,6
39	Волгоградская	3615	2801	2969	137,7	104,4	111,1	49	47	52	11,6	11,4	12,8	3537	2723	2875	134,7	101,5	107,6
40	Ростовская	3432	3487	3622	80,3	79,6	83,0	92	86	87	13,6	13,1	13,6	3339	3404	3554	78,2	77,7	81,4

<b>ОКРУГ:</b> Приволжский	25241	23478	23286	80,0	75,7	75,4	640	639	571	12,0	12,7	11,6	24157	22434	22294	76,6	72,4	72,1
<b>Республики:</b>																		
41 Башкортостан	2423	2421	2428	59,3	59,1	59,3	54	46	48	6,8	6,0	6,5	2258	2298	2290	55,3	56,1	56,0
42 Марий Эл	424	442	431	56,7	61,0	59,7	12	7	14	9,0	5,7	11,7	409	422	411	54,7	58,3	56,9
43 Мордовия	713	723	689	78,8	82,1	78,6	16	18	14	11,1	13,4	10,8	689	694	663	76,1	78,8	75,7
44 Татарстан	2713	2464	2298	72,1	65,3	60,9	103	100	71	15,1	15,2	11,0	2569	2285	2160	68,2	60,5	57,2
45 Удмуртия	1372	1291	1347	85,1	82,5	86,3	30	25	21	10,4	9,2	7,9	1329	1238	1296	82,4	79,1	83,1
46 Чувашская	1148	954	1084	85,5	72,9	83,1	23	18	12	9,5	8,0	5,4	1086	926	1043	80,9	70,8	79,9
47 <b>Области:</b> Кировская	1027	966	851	66,2	64,9	57,5	25	30	35	10,5	13,4	16,1	971	915	800	62,6	61,4	54,1
48 Нижегородская	3309	2966	2867	92,4	84,8	82,4	90	116	83	17,1	23,3	17,1	3208	2865	2763	89,6	81,9	79,4
49 Оренбургская	2135	1909	1997	97,4	88,0	92,3	56	49	41	14,1	12,9	11,1	2054	1836	1911	93,7	84,6	88,4
50 Пензенская	1060	1048	1038	70,8	72,6	72,3	30	29	28	13,3	13,8	13,7	1016	994	997	67,9	68,9	69,4
51 Пермская	3175	2733	3056	109,0	97,5	109,5	40	33	51	8,0	7,0	11,0	3088	2636	2961	106,0	94,1	106,1
Коми-Пермяцкий Авт.Окр.	161	156	193	109,4	115,5	143,6	3	1	4	9,9	3,6	14,9	155	156	190	105,3	111,5	141,4
52 Самарская	2440	2432	2230	75,1	75,4	69,3	70	83	63	14,1	17,5	13,5	2323	2340	2156	71,5	72,5	67,0
53 Саратовская	2295	2167	2012	86,1	81,7	76,1	69	61	50	16,3	15,1	12,7	2198	2073	1929	82,4	78,1	73,0
54 Ульяновская	1007	962	958	70,3	70,1	70,2	22	24	40	9,5	11,3	19,5	959	912	914	67,0	66,5	67,0
<b>ОКРУГ:</b> Уральский	13009	12215	12842	104,1	99,0	104,3	270	262	278	12,8	12,8	13,9	12598	11754	12380	100,8	95,3	100,5
<b>Области:</b>																		
55 Курганская	1365	1206	1298	127,8	119,4	129,3	70	49	52	38,0	29,4	32,0	1313	1158	1234	122,9	114,6	122,9
56 Свердловская	4831	4504	4435	106,7	100,9	99,7	73	94	97	10,2	13,9	14,6	4722	4358	4309	104,3	97,7	96,9
57 Тюменская	3952	3677	3991	120,4	112,1	121,3	92	92	83	15,0	14,7	13,4	3861	3565	3905	117,6	108,7	118,7
Ханты-Мансийский Авт.Окр.	1338	1200	1354	93,3	82,9	93,0	19	18	15	6,9	6,2	5,3	1317	1168	1331	91,8	80,7	91,4
Ямало-Ненецкий Авт.Окр.	519	492	450	101,5	96,1	87,4	24	24	32	23,2	21,3	28,8	502	476	435	98,2	93	84,5
58 Челябинская	2861	2828	3118	79,1	78,9	87,3	35	27	46	5,9	4,7	8,2	2702	2673	2932	74,7	74,5	82,0
<b>ОКРУГ:</b> Сибирский	25708	25732	25581	125,5	128,9	128,5	976	922	852	27,2	26,9	25,4	24816	24868	24762	121,2	124,6	124,4
<b>Республики:</b> Алтай	221	225	296	107,8	110,8	145,7	20	28	20	41,2	60,0	43,4	206	213	283	100,5	104,9	139,3
60 Бурятия	1463	1446	1474	143,9	148,0	151,3	98	63	45	47,0	31,8	23,2	1388	1395	1432	136,6	142,8	147,0
61 Тыва	906	832	782	291,8	271,9	255,2	62	49	46	70,0	55,7	52,9	838	777	725	269,9	253,9	236,6
62 Хакасия	802	719	752	139,7	132,2	138,6	16	28	32	15,5	28,7	33,5	784	694	735	136,6	127,6	135,4
63 <b>Края:</b> Алтайский	3547	3354	3727	135,8	129,3	144,3	71	92	80	16,8	22,5	20,0	3435	3278	3622	131,6	126,4	140,2
64 Красноярский	3089	3189	3089	102,8	108,0	105,0	166	165	148	31,8	32,5	29,8	2979	3073	2960	99,1	104,1	100,6
Таймырский А.Окр. Эвенкийский Авт.Окр.	27	26	33	60,7	65,7	83,7	2	1	4	22,4	11,1	45,0	23	24	31	51,7	60,7	78,6
29	37	24	160,0	210,5	137,1	2	3	1	47,3	71,4	24,2	27	37	23	148,9	210,5	131,4	
65 <b>Области:</b> Иркутская	3290	3256	3140	121,6	126,7	122,6	136	110	117	26,7	23,0	25,0	3165	3154	3059	117,0	122,8	119,5
Усть-Ордынский Бурят. АО	199	195	196	139,9	144,7	145,6	13	7	11	34,5	19,6	31,6	189	193	193	132,9	143,2	143,4
66 Кемеровская	4035	4171	3772	137,7	144,7	131,3	173	135	144	36,3	29,3	31,9	3937	4072	3681	134,4	141,3	128,2
67 Новосибирская	3594	3678	3803	132,6	137,2	142,3	77	76	59	18,1	18,8	14,9	3530	3574	3711	130,3	133,3	138,8
68 Омская	2371	2457	2419	111,9	118,9	117,5	87	100	101	23,8	29,3	30,3	2258	2321	2299	106,6	112,3	11,7
69 Томская	1207	1115	1099	114,0	106,9	105,6	33	41	29	19,3	25,0	18,1	1176	1079	1066	111,1	103,4	102,4
70 Читинская	1183	1290	1228	96,0	112,3	107,4	37	35	31	15,0	15,0	13,6	1120	1238	1189	90,9	107,8	103,9
Агинский Бурят. Авт.Окр.	74	92	96	92,8	126,9	132,0	4	2	1	18,8	10,2	5,2	68	86	89	85,3	118,6	122,4
<b>ОКРУГ:</b> Дальневосточный	8363	8363	8432	119,2	125,6	127,1	389	389	372	31,6	33,5	32,7	8135	8150	8209	116,0	122,4	123,7
<b>Республика:</b> Саха (Якутия)	861	745	877	87,7	78,5	92,4	116	131	128	50,6	58,0	57,6	799	693	826	81,4	73	87,0
72 <b>Края:</b> Приморский	3056	3056	3170	144,4	148,4	154,5	102	81	61	29,7	25,0	19,2	3005	2996	3124	141,9	145,5	152,3
73 Хабаровский	1779	1874	1730	120,1	131,0	121,2	43	66	52	17,5	29,1	23,4	1735	1838	1693	117,1	128,5	118,6
74 <b>Области:</b> Амурская	1418	1445	1332	144,9	161,0	148,9	26	22	35	14,9	13,7	22,3	1378	1405	1292	140,8	156,5	144,4
75 Камчатская	311	302	326	82,2	84,8	91,9	69	48	55	115,0	81,0	94,9	306	299	320	80,8	83,9	90,2
Корякский Авт.Окр.	66	0	87	234,0	0,0	357,3	20	0	19	353,8	0,0	365,5	65	0	86	230,4	0	353,2
76 Магаданская	141	143	144	62,0	79,4	80,7	10	20	16	28,5	66,2	54,3	135	141	130	59,4	78,3	72,9
77 Сахалинская	413	435	523	71,0	80,3	97,2	10	11	17	10,4	12,5	19,7	395	418	498	67,9	77,2	92,6
78 <b>Авт.обл.:</b> Еврейская	341	327	298	175,7	172,0	157,0	10	8	4	27,7	23,0	11,7	340	325	295	175,2	170,9	155,5
<b>Авт.Окр.:</b>																		
79 Чукотский	43	36	32	58,8	68,9	62,2	3	2	4	24,2	18,5	38,0	42	35	31	57,5	67	60,3

**ЗАБОЛЕВАЕМОСТЬ БАЦИЛЛЯРНЫМИ ФОРМАМИ ТУБЕРКУЛЕЗА  
В РОССИИ ЗА 2002–2004 гг.**

№ № пп.	Федеральные округа, субъекты Российской Федерации	Все формы туберкулеза						Из них с бактерио- выделением						Удельный вес бактерио- выделителей		
		абсолютные			на 100 тысяч			абсолютные			на 100 тысяч			%		
		2002	2003	2004	2002	2003	2004	2002	2003	2004	2002	2003	2004	2002	2003	2004
<b>РОССИЯ</b>		<b>123340</b>	<b>118564</b>	<b>118924</b>	<b>86,3</b>	<b>82,7</b>	<b>83,1</b>	<b>46757</b>	<b>47110</b>	<b>49265</b>	<b>32,7</b>	<b>32,8</b>	<b>34,4</b>	<b>37,9</b>	<b>39,7</b>	<b>41,4</b>
	<b>ОКРУГ: Центральный</b>	23774	23120	23266	65,4	61,1	61,7	10251	10088	10410	28,2	26,7	27,6	43,1	43,6	44,7
1	<b>Области:</b> Белгородская	1004	1029	1077	67,0	68,0	71,2	434	431	483	29,0	28,5	31,9	43,2	41,9	44,8
2	Брянская	1187	1125	1156	84,6	82,2	84,9	653	602	686	46,5	44,0	50,4	55,0	53,5	59,3
3	Владимирская	1196	1233	1084	76,4	81,6	72,1	630	666	565	40,2	44,1	37,6	52,7	54,0	52,1
4	Воронежская	1698	1731	1588	70,6	73,2	67,5	816	847	785	33,9	35,8	33,4	48,1	48,9	49,4
5	Ивановская	772	728	587	65,2	64,0	52,0	375	420	355	31,7	36,9	31,4	48,6	57,7	60,5
6	Калужская	838	675	745	79,5	65,3	72,4	398	312	417	37,8	30,2	40,5	47,5	46,2	56,0
7	Костромская	398	385	401	52,2	52,7	55,3	187	204	171	24,5	27,9	23,6	47,0	53,0	42,6
8	Курская	926	913	896	72,5	74,7	73,8	383	360	428	30,0	29,4	35,2	41,4	39,4	47,8
9	Липецкая	982	936	831	80,2	77,6	69,2	417	319	355	34,1	26,5	29,6	42,5	34,1	42,7
10	Московская	3787	3774	3677	59,1	57,0	55,5	1223	1263	1169	19,1	19,1	17,7	32,3	33,5	31,8
11	Орловская	594	520	522	67,5	60,9	61,4	420	372	349	47,7	43,6	41,1	70,7	71,5	66,9
12	Рязанская	962	944	977	77,1	77,6	80,9	399	389	397	32,0	32,0	32,9	41,5	41,2	40,6
13	Смоленская	991	1013	1040	90,8	97,5	100,7	278	378	405	25,5	36,4	39,2	28,1	37,3	38,9
14	Тамбовская	892	873	894	72,4	74,8	77,1	491	474	525	39,8	40,6	45,3	55,0	54,3	58,7
15	Тверская	1115	1043	1118	72,3	71,7	77,4	451	405	461	29,3	27,8	31,9	40,4	38,8	41,2
16	Тульская	1666	1572	1756	99,3	94,9	106,8	699	665	741	41,7	40,1	45,1	42,0	42,3	42,2
17	Ярославская	910	916	904	66,0	67,5	66,9	309	312	289	22,4	23,0	31,4	34,0	34,1	32,0
18	<b>Город:</b> Москва	3856	3710	4013	45,2	35,7	38,6	1688	1669	1829	19,8	16,1	17,6	43,8	45,0	45,6
	<b>ОКРУГ: Северо-Западный</b>	9283	8886	8993	65,4	64,0	65,0	3675	3898	4057	25,9	28,1	29,3	39,6	43,9	45,1
19	<b>Республики:</b> Карелия	566	548	532	75,0	77,0	75,1	248	249	239	32,9	35,0	33,7	43,8	45,4	44,9
20	Коми	956	907	843	86,0	89,7	83,8	330	397	395	29,7	39,3	39,3	34,5	43,8	46,9
21	<b>Области:</b> Архангельская	1045	954	953	73,5	72,0	72,3	508	464	461	35,7	35,0	35,0	48,6	48,6	48,4
	Ненецкий Авт.Окр.	18	20	20	39,8	47,9	47,8	11	11	10	24,3	26,3	23,9	61,1	55,0	50,0
22	Вологодская	654	677	690	50,5	53,7	55,0	266	294	311	20,5	23,3	24,8	40,7	43,4	45,1
23	Калининградская	1042	1109	1206	110,6	116,5	127,0	320	477	563	34,0	50,1	59,3	30,7	43,0	46,7
24	Ленинградская	1172	1141	1201	71,2	68,6	72,4	501	534	516	30,4	32,1	31,1	42,7	46,8	43,0
25	Мурманская	603	588	580	62,0	66,4	65,9	295	249	301	30,4	28,1	34,2	48,9	42,3	51,9
26	Новгородская	531	503	496	75,1	73,2	72,7	264	285	276	37,4	41,5	40,4	49,7	56,7	55,6
27	Псковская	683	612	574	88,4	81,3	76,8	324	325	302	41,9	43,2	40,4	47,4	53,1	52,6
28	<b>Город:</b> Санкт-Петербург	2031	1847	1918	44,3	39,8	41,5	619	624	693	13,5	13,4	15,0	30,5	33,8	36,1
	<b>ОКРУГ: Южный</b>	17944	16755	16512	86,2	77,0	76,0	6293	6302	6801	30,2	29,0	31,3	35,1	37,6	41,2
29	<b>Республики:</b> Адыгея	361	367	388	81,2	82,3	87,1	153	165	174	34,4	37,0	39,1	42,4	45,0	44,8
30	Дагестан	1759	1716	1599	80,3	66,2	61,5	406	450	591	18,5	17,4	22,7	23,1	26,2	37,0
31	Ингушетия	398	355	289	84,8	75,2	60,8	137	106	143	29,2	22,4	30,1	34,4	29,9	49,5
32	Кабардино-Балкарская	418	431	452	53,5	47,9	50,3	150	117	164	19,2	13,0	18,2	35,9	27,1	36,3
33	Калмыкия	368	376	372	121,7	129,1	128,0	88	85	110	29,1	29,2	37,8	23,9	22,6	29,6
34	Карачаево-Черкесская	309	248	266	72,3	56,7	60,9	75	67	100	17,5	15,3	22,9	24,3	27,0	37,6
35	Северная Осетия - Алания	616	547	558	91,0	77,2	78,9	266	265	170	39,3	37,4	24,0	43,2	48,4	30,5
36	<b>Края:</b> Краснодарский	3637	3620	3573	73,1	70,8	70,0	1278	1312	1297	25,7	25,7	25,4	35,1	36,2	36,3
37	Ставропольский	2024	1895	1544	76,7	69,4	56,6	797	767	743	30,2	28,1	27,3	39,4	40,5	48,1
38	<b>Области:</b> Астраханская	1007	912	880	100,0	90,9	87,9	338	307	311	33,5	30,6	31,1	33,6	33,7	35,3
39	Волгоградская	3615	2801	2969	137,7	104,4	111,1	1176	1137	1466	44,8	42,4	54,8	32,5	40,6	49,4
40	Ростовская	3432	3487	3622	80,3	79,6	83,0	1429	1524	1532	33,5	34,8	35,1	41,6	43,7	42,3

<b>ОКРУГ:</b> Приволжский	25241	23478	23286	80,0	75.7	75.4	9487	9072	9713	30,1	29,3	31,4	37,6	38,6	41,7
41 <b>Республики:</b> Башкортостан	2423	2421	2428	59,3	59.1	59,3	861	903	788	21,1	22,0	19,3	35,5	37,3	32,5
42 Марий Эл	424	442	431	56,7	61.0	59,7	316	345	297	42,3	47,6	41,1	74,5	78,1	68,9
43 Мордовия	713	723	689	78,8	82.1	78,6	216	254	286	23,9	28,8	32,6	30,3	35,1	41,5
44 Татарстан	2713	2464	2298	72,1	65.3	60,9	874	812	920	23,2	21,5	24,4	32,2	33,0	40,0
45 Удмуртия	1372	1291	1347	85,1	82.5	86,3	543	569	643	33,7	36,4	41,2	39,6	44,1	47,7
46 Чувашская	1148	954	1084	85,5	72.9	83,1	588	477	521	43,8	36,5	39,9	51,2	50,0	48,1
47 <b>Области:</b> Кировская	1027	966	851	66,2	64.9	57,5	548	468	471	35,3	31,4	31,8	53,4	48,4	55,3
48 Нижегородская	3309	2966	2867	92,4	84.8	82,4	1163	1056	1181	32,5	30,2	33,9	35,1	35,6	41,2
49 Оренбургская	2135	1909	1997	97,4	88.0	92,3	600	558	607	27,4	25,7	28,1	28,1	29,2	30,4
50 Пензенская	1060	1048	1038	70,8	72.6	72,3	532	523	559	35,5	36,3	38,9	50,2	49,9	53,9
51 Пермская	3175	2733	3056	109,0	97.5	109,5	1281	1155	1349	44,0	41,2	48,3	40,3	42,3	44,1
Коми-Пермяцкий Авт.Окр.	161	156	193	109,4	115.5	143,6	123	121	154	83,6	89,6	114,6	76,4	77,6	79,8
52 Самарская	2440	2432	2230	75,1	75.4	69,3	1118	1091	1032	34,4	33,8	32,1	45,8	44,9	46,3
53 Саратовская	2295	2167	2012	86,1	81.7	76,1	546	529	674	20,5	19,9	25,5	23,8	24,4	33,5
54 Ульяновская	1007	962	958	70,3	70.1	70,2	301	332	385	21,0	24,2	28,2	29,9	34,5	40,2
<b>ОКРУГ:</b> Уральский	13009	12215	12842	104,1	99.0	104,3	4403	4354	4586	35,2	35,3	37,2	33,8	35,6	35,7
55 <b>Области:</b> Курганская	1365	1206	1298	127,8	119.4	129,3	549	490	526	51,4	48,5	52,4	40,2	40,6	40,5
56 Свердловская	4831	4504	4435	106,7	100.9	99,7	1808	1863	1856	39,9	41,7	41,7	37,4	41,4	41,8
57 Тюменская	3952	3677	3991	120,4	112.1	121,3	1045	950	1141	31,8	29,0	34,7	26,4	25,8	28,6
Ханты-Мансийский Авт.Окр.	1338	1200	1354	93,3	82,9	93,0	418	383	493	29,1	26,5	33,8	31,2	31,9	36,4
Ямало-Ненецкий Авт.Окр.	519	492	450	101,5	96,1	87,4	130	133	134	25,4	26,0	26,0	25,0	27,0	29,8
58 Челябинская	2861	2828	3118	79,1	78.9	87,3	1001	1051	1063	27,7	29,3	29,7	35,0	37,2	34,1
<b>ОКРУГ:</b> Сибирский	25708	25732	25581	125,5	128.9	128,5	9829	10521	10538	48,0	52,7	53,0	38,2	40,9	41,2
59 <b>Республики:</b> Алтай	221	225	296	107,8	110.8	145,7	80	90	122	39,0	44,3	60,0	36,2	40,0	41,2
60 Бурятия	1463	1446	1474	143,9	148.0	151,3	476	475	503	46,8	48,6	51,6	32,5	32,8	34,1
61 Тыва	906	832	782	291,8	271.9	255,2	326	388	373	105,0	126,8	121,7	36,0	46,6	47,7
62 Хакасия	802	719	752	139,7	132.2	138,6	243	323	362	42,3	59,4	66,7	30,3	44,9	48,1
63 <b>Края:</b> Алтайский	3547	3354	3727	135,8	129.3	144,3	925	1054	1027	35,4	40,6	39,8	26,1	31,4	27,6
64 Красноярский	3089	3189	3089	102,8	108.0	105,0	1242	1320	1234	41,3	44,7	41,9	40,2	41,4	39,9
Таймырский А.Окр.	27	26	33	60,7	65.7	83,7	16	15	16	36,0	37,9	40,6	59,3	57,7	48,5
Эвенкийский Авт.Окр.	29	37	24	160,0	210.5	137,1	15	18	10	82,7	102,4	57,1	51,7	48,6	41,7
65 <b>Области:</b> Иркутская	3290	3256	3140	121,6	126.7	122,6	1206	1232	1259	44,6	48,0	49,2	36,7	37,8	40,1
Усть-Ордынский Бурят. АО	199	195	196	139,9	144.7	145,6	97	102	86	68,2	75,7	63,9	48,7	52,3	43,9
66 Кемеровская	4035	4171	3772	137,7	144.7	131,3	1999	2172	2024	68,2	75,3	70,5	49,5	52,1	53,7
67 Новосибирская	3594	3678	3803	132,6	137.2	142,3	1422	1496	1589	52,5	55,8	59,5	39,6	40,7	41,8
68 Омская	2371	2457	2419	111,9	118.9	117,5	862	873	887	40,7	42,2	43,1	36,4	35,5	36,7
69 Томская	1207	1115	1099	114,0	106.9	105,6	720	674	717	68,0	64,6	68,9	59,7	60,4	65,2
70 Читинская	1183	1290	1228	96,0	112.3	107,4	328	424	441	26,6	36,9	38,6	27,7	32,9	35,9
Агинский Бурят. Авт.Окр.	74	92	96	92,8	126.9	132,0	14	38	27	17,6	52,4	37,1	18,9	41,3	28,1
<b>ОКРУГ:</b> Дальневосточный	8363	8363	8432	119,2	125.6	127,1	2817	2875	3159	40,2	43,2	47,6	33,7	34,4	37,5
71 <b>Республика:</b> Саха (Якутия)	861	745	877	87,7	78.5	92,4	373	312	357	38,0	32,9	37,6	43,3	41,9	40,7
72 <b>Края:</b> Приморский	3056	3056	3170	144,4	148.4	154,5	1059	1152	1272	50,0	55,9	62,0	34,7	37,7	40,1
73 Хабаровский	1779	1874	1730	120,1	131.0	121,2	509	522	563	34,4	36,5	39,5	28,6	27,9	32,5
74 <b>Области:</b> Амурская	1418	1445	1332	144,9	161.0	148,9	364	359	357	37,2	40,0	39,9	25,7	24,8	26,8
75 Камчатская	311	302	326	82,2	84.8	91,9	108	98	128	28,5	27,5	36,1	34,7	32,5	39,3
Корякский Авт.Окр.	66	0	87	234,0	0.0	357,3	14	0	35	49,6	0,0	143,7	21,2	0,0	40,2
76 Магаданская	141	143	144	62,0	79.4	80,7	62	66	59	27,3	36,6	33,1	44,0	46,2	41,0
77 Сахалинская	413	435	523	71,0	80.3	97,2	175	209	285	30,1	38,6	53,0	42,4	48,0	54,5
78 <b>Авт.обл.:</b> Еврейская	341	327	298	175,7	172.0	157,0	144	136	117	74,2	71,5	61,7	42,2	41,6	39,3
79 <b>Авт.Окр.:</b> Чукотский	43	36	32	58,8	68.9	62,2	23	21	21	31,5	40,2	40,8	53,5	58,3	65,6















## ПРОФИЛАКТИЧЕСКИЕ ОСМОТРЫ НА ТУБЕРКУЛЕЗ В РОССИИ ЗА 2002–2004 гг.

№ № пп.	Федеральные округа, субъекты Российской Федерации	Осмотрено на раннее выявление туберкулеза			Охват населения профосмотрами			Выявлено больных активным ТБ			Удельный вес б-ых ТБ выявл. при ПО из всех в/в		
		всего			%			на 1000 осмотренных			%		
		2002	2003	2004	2002	2003	2004	2002	2003	2004	2002	2003	2004
<b>РОССИЯ</b>		<b>83537881</b>	<b>83720486</b>	<b>82716132</b>	<b>58,5</b>	<b>58,4</b>	<b>57,8</b>	<b>0,6</b>	<b>0,6</b>	<b>0,6</b>	<b>52,8</b>	<b>52,8</b>	<b>53,5</b>
	<b>ОКРУГ: Центральный</b>	18455885	18828925	18607139	50,8	49,8	49,3	0,5	0,4	0,5	45,3	44,4	46,6
1	<b>Области:</b> Белгородская	977467	1019526	1018846	65,2	67,4	67,3	0,5	0,5	0,6	59,1	56,2	60,1
2	Брянская	644861	673681	636762	46,0	49,2	46,8	0,6	0,5	0,7	36,1	36,6	41,5
3	Владимирская	731161	698356	708515	46,7	46,2	47,1	0,4	0,5	0,5	36,9	38,2	41,8
4	Воронежская	1486653	1572712	1504946	61,8	66,5	63,9	0,5	0,6	0,6	64,1	68,9	68,6
5	Ивановская	835140	856526	790637	70,6	75,3	70,0	0,3	0,3	0,3	50,1	47,6	48,6
6	Калужская	570526	469473	446757	54,1	45,4	43,4	0,7	0,6	0,7	51,2	51,9	51,1
7	Костромская	378109	384741	367677	49,6	52,7	50,7	0,5	0,4	0,4	57,0	45,9	48,8
8	Курская	661656	657212	672253	51,8	53,7	55,4	0,6	0,5	0,5	48,0	44,8	44,8
9	Липецкая	749295	779341	787359	61,2	64,6	65,6	0,6	0,6	0,5	59,3	60,4	60,2
10	Московская	2542503	2789983	2653826	39,7	42,1	40,1	0,5	0,4	0,5	42,8	35,9	40,7
11	Орловская	567208	537146	493340	64,5	62,9	58,0	0,4	0,3	0,3	41,5	40,8	40,0
12	Рязанская	716384	710511	695008	57,4	58,4	57,5	0,6	0,6	0,6	56,1	55,3	54,1
13	Смоленская	641212	636524	635713	58,8	61,3	61,6	0,5	0,5	0,5	45,1	37,6	37,4
14	Тамбовская	719107	704878	695388	58,3	60,4	60,0	0,5	0,5	0,6	49,5	51,6	55,0
15	Тверская	997273	880837	809050	64,7	60,6	56,0	0,4	0,4	0,5	49,4	45,6	45,4
16	Тульская	980139	938280	937526	58,4	56,6	57,0	0,6	0,7	0,7	49,5	55,1	50,6
17	Ярославская	757328	759484	710291	54,9	55,9	52,6	0,3	0,4	0,4	39,1	46,2	48,3
18	<b>Город:</b> Москва	3499863	3759714	4043245	41,0	36,2	38,9	0,2	0,2	0,2	25,7	27,3	35,2
	<b>ОКРУГ:</b> Северо-Западный	7692998	7555011	7419318	54,2	54,4	53,6	0,4	0,4	0,5	47,4	46,3	47,5
19	<b>Республики:</b> Карелия	402799	413694	389007	53,4	58,1	54,9	0,5	0,4	0,5	51,2	38,4	44,6
20	Коми	656209	653528	636561	59,0	64,6	63,3	0,4	0,5	0,5	45,2	49,2	48,0
21	<b>Области:</b> Архангельская	752448	742950	736219	52,9	56,1	55,9	0,4	0,4	0,4	41,0	40,0	44,0
	Ненецкий Авт.Окр.	33028	32442	33022	73,0	77,7	78,9	0,4	0,5	0,6	66,7	85,0	100,0
22	Вологодская	789041	781059	773066	60,9	61,9	61,6	0,3	0,3	0,4	51,3	49,9	50,3
23	Калининградская	483116	505236	453512	51,3	53,1	47,8	1,0	1,0	1,0	57,3	54,3	47,0
24	Ленинградская	918104	903063	800514	55,8	54,3	48,2	0,5	0,5	0,6	46,5	42,8	49,2
25	Мурманская	479000	484891	471468	49,3	54,8	53,6	0,4	0,3	0,3	43,7	38,2	37,5
26	Новгородская	466497	451505	450955	66,0	65,7	66,1	0,4	0,4	0,4	48,9	50,4	47,7
27	Псковская	416506	410851	428429	53,9	54,6	57,3	0,6	0,6	0,5	49,5	54,9	55,8
28	<b>Город:</b> Санкт-Петербург	2329278	2208234	2279587	50,9	47,6	49,3	0,3	0,3	0,3	44,5	45,1	48,2
	<b>ОКРУГ:</b> Южный	12455118	12465914	12501657	59,8	57,3	57,5	0,6	0,6	0,6	53,9	53,6	55,3
29	<b>Республики:</b> Адыгея	224298	210823	220545	50,4	47,3	49,5	0,5	0,5	0,6	42,5	42,2	42,2
30	Дагестан	1641350	1628085	1763375	75,0	62,8	67,8	0,5	0,5	0,4	47,9	50,5	50,5
31	Ингушетия	270305	190410	189890	57,6	40,3	39,9	1,1	0,5	0,8	100,0	31,4	58,6
32	Кабардино-Балкарская	414959	389478	370560	53,1	43,3	41,2	0,4	0,4	0,4	37,3	38,3	35,4
33	Калмыкия	205892	199992	195065	68,1	68,7	67,1	0,8	0,9	1,0	50,3	53,6	57,5
34	Карачаево-Черкесская	213950	257248	253891	50,1	58,8	58,2	0,6	0,4	0,5	44,8	43,6	51,2
35	Северная Осетия - Алания	449332	447355	436663	66,3	63,2	61,8	0,6	0,5	0,6	54,3	46,2	51,6
36	<b>Края:</b> Краснодарский	2954781	2968049	2956106	59,3	58,0	57,9	0,5	0,5	0,5	52,5	53,3	52,1
37	Ставропольский	1935990	1962874	1754126	73,4	71,9	64,3	0,4	0,4	0,5	54,4	55,0	54,7
38	<b>Области:</b> Астраханская	544607	541623	587961	54,1	54,0	58,7	1,0	0,9	0,8	62,4	62,9	62,8
39	Волгоградская	1405325	1464780	1531289	53,5	54,6	57,3	0,7	0,7	0,8	46,1	50,5	53,4
40	Ростовская	2194329	2205197	2242186	51,4	50,3	51,4	0,8	0,8	0,9	61,7	62,2	65,1

<b>ОКРУГ:</b> Приволжский	21131639	20917218	20307107	67,0	67,5	65,7	0,5	0,5	0,6	58,7	58,8	59,8
41 <b>Республики:</b> Башкортостан	2636579	2614317	2685942	64,5	63,8	65,6	0,4	0,4	0,4	54,7	54,9	57,1
42 Марий Эл	526487	427000	0	70,4	59,0	0,0	0,3	0,5	0,0	38,7	48,4	53,3
43 Мордовия	571283	625850	623155	63,1	71,0	71,1	0,6	0,6	0,6	59,5	58,0	56,7
44 Татарстан	2599676	2546284	2544628	69,1	67,4	67,4	0,6	0,5	0,5	61,9	59,1	61,0
45 Удмуртия	1035557	1033044	990339	64,2	66,0	63,5	0,5	0,5	0,6	50,4	48,0	48,8
46 Чувашская	855612	886752	826099	63,7	67,8	63,3	0,5	0,4	0,5	50,6	46,5	44,4
47 <b>Области:</b> Кировская	982576	910330	884672	63,3	61,1	59,8	0,4	0,4	0,5	49,3	48,5	55,2
48 Нижегородская	1823065	1798112	1743497	50,9	51,4	50,1	0,7	0,7	0,7	55,6	55,9	57,6
49 Оренбургская	1575904	1547233	1526310	71,9	71,3	70,6	0,6	0,7	0,7	62,0	65,2	65,4
50 Пензенская	754926	782066	761485	50,4	54,2	53,0	0,6	0,7	0,8	52,3	63,0	62,9
51 Пермская	1967549	1955622	1920425	67,5	69,8	68,8	0,6	0,6	0,7	55,7	55,1	58,5
Коми-Пермяцкий Авт.Окр.	106186	108055	101794	72,1	80,0	75,7	0,9	0,8	1,1	61,8	57,4	62,9
52 Самарская	2462783	2468664	2439654	75,8	76,5	75,8	0,5	0,5	0,5	70,5	69,8	69,1
53 Саратовская	2361953	2365769	2384131	88,6	89,2	90,2	0,6	0,6	0,5	74,6	74,0	73,5
54 Ульяновская	977689	956175	976770	68,3	69,7	71,6	0,4	0,4	0,4	52,1	51,1	51,6
<b>ОКРУГ:</b> Уральский	7705727	7813651	7860075	61,7	63,3	63,8	0,7	0,7	0,8	53,6	56,4	57,9
55 <b>Области:</b> Курганская	628162	648741	686933	58,8	64,2	68,4	0,9	0,9	1,0	53,5	55,4	59,3
56 Свердловская	2620202	2614388	2570149	57,9	58,6	57,8	0,6	0,6	0,7	49,3	49,4	53,5
57 Тюменская	2353463	2450753	2507101	71,7	74,7	76,2	0,8	0,8	0,8	60,1	63,7	62,0
Ханты-Мансийский Авт.Окр.	1127677	1151937	1160031	78,6	79,6	79,6	0,7	0,6	0,7	67,0	65,2	70,0
Ямало-Ненецкий Авт.Окр.	414133	436071	425769	81,0	85,2	82,7	0,6	0,6	0,6	62,9	60,3	63,4
58 Челябинская	2103900	2099769	2095892	58,2	58,6	58,7	0,5	0,6	0,6	50,8	57,1	58,0
<b>ОКРУГ:</b> Сибирский	11875714	11984359	11968214	58,0	60,0	60,1	0,9	0,9	1,0	52,9	52,5	55,1
59 <b>Республики:</b> Алтай	122028	134625	137378	59,5	66,3	67,6	1,0	1,1	1,2	55,4	66,2	56,7
60 Бурятия	727306	710321	610213	71,6	72,7	62,6	1,2	1,1	1,3	71,1	64,2	63,2
61 Тыва	210251	206609	217004	67,7	67,5	70,8	1,9	1,8	2,0	54,2	55,2	63,5
62 Хакасия	282207	273568	328548	49,2	50,3	60,5	0,8	1,2	0,9	46,3	55,0	46,1
63 <b>Края:</b> Алтайский	1470610	1468964	1517017	56,3	56,7	58,7	1,1	1,1	1,2	58,8	54,0	56,4
64 Красноярский	1643328	1701453	1590261	54,7	57,6	54,1	0,8	0,8	0,9	50,2	51,1	53,2
Таймырский А.Окр.	34578	30719	31028	77,8	77,7	78,7	0,5	0,6	0,8	59,3	69,2	78,8
Эвенкийский Авт.Окр.	11441	12991	12467	63,1	73,9	71,2	0,9	1,5	0,6	34,5	51,4	33,3
65 <b>Области:</b> Иркутская	1424894	1381406	1416530	52,7	53,8	55,3	0,7	0,7	0,7	41,3	40,9	40,6
Усть-Ордынский Бурят. АО	84796	92577	131177	59,6	68,7	97,5	1,0	0,9	0,7	41,9	42,6	46,4
66 Кемеровская	1585532	1640524	1627432	54,1	56,9	56,7	0,8	0,9	1,1	42,7	43,7	50,4
67 Новосибирская	1650876	1684147	1697986	60,9	62,8	63,5	1,0	1,0	1,1	56,2	55,9	60,6
68 Омская	1518114	1397377	1432797	71,7	67,6	69,6	0,8	0,9	0,9	66,2	61,7	66,9
69 Томская	507816	551143	549435	48,0	52,8	52,8	0,8	0,9	0,9	46,4	53,3	52,9
70 Читинская	732752	834222	843613	59,5	72,7	73,8	0,7	0,7	0,6	55,2	59,5	61,0
Агинский Бурят. Авт.Окр.	62270	61324	62482	78,1	84,6	85,9	0,9	1,0	0,9	73,0	65,2	60,4
<b>ОКРУГ:</b> Дальневосточный	4172226	4109789	4010605	59,5	61,7	60,5	0,9	1,0	0,8	57,7	58,9	45,5
71 <b>Республика:</b> Саха (Якутия)	674547	624235	666276	68,7	65,8	70,2	0,6	0,7	0,8	60,1	65,7	69,8
72 <b>Края:</b> Приморский	1142063	1135059	1127183	53,9	55,1	54,9	1,1	1,1	1,1	51,8	52,9	51,3
73 Хабаровский	1006177	1005171	915976	67,9	70,3	64,2	0,9	1,0	0,0	64,3	64,4	0,0
74 <b>Области:</b> Амурская	566516	575451	561558	57,9	64,1	62,8	1,1	1,2	1,1	59,3	59,6	59,4
75 Камчатская	147119	144612	136730	38,9	40,6	38,5	1,2	1,0	1,3	64,2	59,6	68,7
Корякский Авт.Окр.	12840	0	12914	45,5	0,0	53,0	3,9	0,0	4,6	75,8	0,0	71,4
76 Магаданская	110379	117176	122422	48,5	65,1	68,6	0,7	1,0	0,8	59,9	83,3	77,3
77 Сахалинская	352145	338193	325922	60,6	62,4	60,6	0,6	0,6	0,7	53,5	52,8	50,4
78 <b>Авт.обл.:</b> Еврейская	119591	122098	111948	61,6	64,2	59,0	1,5	1,4	1,3	64,2	59,4	59,7
79 <b>Авт.Окр.:</b> Чукотский	53689	47794	42590	73,5	91,4	82,8	0,3	0,2	0,6	41,9	28,6	75,0

## ЭФФЕКТИВНОСТЬ ЛЕЧЕНИЯ БОЛЬНЫХ ТУБЕРКУЛЕЗОМ В РОССИИ ЗА 2002–2004 гг.

№ № пп.	Федеральные округа, субъекты Российской Федерации	Число больных с закрывшейся полостью распада						Перестали выделять микобактерии					
		абсолютные			%			абсолютные			%		
		2002	2003	2004	2002	2003	2004	2002	2003	2004	2002	2003	2004
<b>РОССИЯ</b>		<b>23955</b>	<b>25128</b>	<b>24976</b>	<b>62,8</b>	<b>62,4</b>	<b>63,0</b>	<b>27142</b>	<b>28161</b>	<b>28516</b>	<b>74,2</b>	<b>73,5</b>	<b>73,5</b>
<b>ОКРУГ:</b> Центральный		4731	4863	4642	65,1	65,2	64,0	6555	6537	6213	78,8	78,9	77,2
1	<b>Области:</b> Белгородская	283	243	287	72,4	73,6	81,3	289	293	314	74,7	81,4	86,3
2	Брянская	258	284	270	71,1	71,4	71,8	514	501	439	86,0	85,6	81,6
3	Владимирская	188	161	197	59,1	58,5	63,3	338	333	389	79,3	74,8	79,7
4	Воронежская	328	374	405	69,3	70,6	72,6	476	503	539	80,0	80,7	81,8
5	Ивановская	156	149	147	71,2	72,3	67,1	262	253	232	79,4	84,3	70,7
6	Калужская	247	259	214	78,9	77,1	78,7	277	271	189	83,2	82,6	77,5
7	Костромская	60	68	82	61,9	63,6	70,7	110	109	115	67,1	73,2	71,4
8	Курская	184	216	172	61,1	61,7	56,4	220	231	210	71,9	68,5	71,2
9	Липецкая	188	167	164	70,7	64,2	66,9	285	258	205	82,1	76,3	77,4
10	Московская	686	720	593	57,0	57,4	50,3	726	748	784	68,9	69,3	72,0
11	Орловская	182	189	152	78,4	78,8	77,2	334	330	294	92,8	90,9	90,5
12	Рязанская	191	202	186	62,8	63,5	55,9	251	270	226	82,0	80,6	70,8
13	Смоленская	168	172	163	47,7	45,5	43,8	230	168	200	75,2	70,9	62,5
14	Тамбовская	271	287	256	76,1	78,8	73,4	317	332	297	81,5	82,6	79,2
15	Тверская	157	185	163	45,2	50,1	45,8	234	252	175	63,4	65,8	49,7
16	Тульская	318	348	346	71,6	74,2	77,1	469	484	469	78,4	84,2	84,2
17	Ярославская	117	149	141	51,3	54,4	59,7	169	170	179	73,2	70,2	74,6
18	<b>Город:</b> Москва	749	690	704	70,4	69,1	68,8	1054	1031	957	86,3	85,3	84,5
<b>ОКРУГ:</b> Северо-Западный		1997	1961	2044	64,9	62,3	61,7	1952	2034	2143	72,6	70,1	68,4
19	<b>Республики:</b> Карелия	148	124	146	64,6	62,6	65,5	129	127	150	71,3	73,8	76,1
20	Коми	192	168	220	70,6	60,9	64,7	222	182	206	77,4	70,0	66,9
21	<b>Области:</b> Архангельская	221	235	222	62,6	61,7	54,1	197	260	198	71,1	75,6	60,9
	Ненецкий Авт.Окр.	5	9	8	83,3	75,0	72,7	8	10	10	88,9	71,4	83,3
22	Вологодская	137	108	112	58,5	56,8	50,0	166	144	135	68,3	73,1	59,5
23	Калининградская	124	142	205	39,1	42,5	48,7	99	131	206	47,6	47,5	50,0
24	Ленинградская	230	278	263	56,7	57,2	56,2	238	269	317	64,7	62,1	70,3
25	Мурманская	63	61	75	46,7	37,2	52,8	103	130	82	59,9	56,5	43,6
26	Новгородская	161	141	149	85,2	82,9	80,1	193	178	180	86,2	85,2	81,1
27	Псковская	152	171	135	57,8	69,0	69,2	177	196	203	70,8	78,1	81,2
28	<b>Город:</b> Санкт-Петербург	569	533	517	83,6	75,9	73,6	428	417	466	89,2	78,7	84,0
<b>ОКРУГ:</b> Южный		4798	4813	4740	73,3	73,8	74,7	4282	4460	4484	83,1	83,4	82,7
29	<b>Республики:</b> Адыгея	90	92	97	74,4	70,8	71,3	88	98	109	76,5	74,2	75,2
30	Дагестан	699	633	648	72,1	73,3	73,2	359	339	353	90,2	89,7	80,6
31	Ингушетия	19	89	91	11,8	61,8	65,0	12	82	76	13,0	71,9	78,4
32	Кабардино-Балкарская	206	195	182	81,7	78,6	79,8	108	107	93	81,2	77,5	83,8
33	Калмыкия	79	82	81	71,2	62,6	68,6	64	66	68	85,3	82,5	90,7
34	Карачаево-Черкесская	78	83	76	84,8	74,1	77,6	51	54	53	85,0	83,1	82,8
35	Северная Осетия - Алания	176	165	172	77,5	72,1	75,4	191	182	190	82,0	77,4	87,6
36	<b>Края:</b> Краснодарский	1008	995	998	66,7	68,0	69,5	826	863	856	76,0	77,2	73,9
37	Ставропольский	413	359	358	73,0	71,1	71,2	538	529	513	84,3	89,1	86,9
38	<b>Области:</b> Астраханская	184	225	185	79,0	81,8	79,7	207	243	199	84,1	85,0	81,9
39	Волгоградская	735	760	648	75,8	71,2	71,6	672	692	662	88,4	82,1	82,2
40	Ростовская	1111	1135	1204	83,7	83,7	83,9	1166	1205	1312	88,6	88,5	88,7



	<b>ОКРУГ:</b> Приволжский	4539	4914	4824	64,4	63,9	64,7	5571	5751	5766	76,3	74,7	75,7
41	<b>Республики:</b> Башкортостан	449	432	437	72,9	73,0	71,8	629	657	669	87,6	87,3	85,1
42	Марий Эл	104	107	125	73,2	78,1	74,0	209	221	241	84,3	82,5	80,9
43	Мордовия	205	206	260	73,2	73,0	77,2	155	153	210	74,2	75,4	83,0
44	Татарстан	456	514	448	67,3	66,6	64,9	558	566	505	77,2	73,4	70,9
45	Удмуртия	304	319	298	64,7	62,4	58,3	262	274	286	67,9	64,0	61,9
46	Чувашская	146	265	238	46,5	57,1	57,3	182	300	268	55,8	63,0	67,7
47	<b>Области:</b> Кировская	184	204	231	62,2	58,3	62,9	301	319	283	76,8	75,1	72,0
48	Нижегородская	563	585	642	57,8	54,9	58,9	533	555	552	64,0	62,6	65,9
49	Оренбургская	390	421	436	71,6	77,4	78,1	464	447	433	85,0	89,0	86,4
50	Пензенская	272	299	279	67,3	67,8	67,6	343	378	363	77,1	78,8	79,3
51	Пермская	565	548	511	62,5	59,1	59,9	809	789	771	79,9	75,9	77,7
	Коми-Пермяцкий Авт.Окр.	31	53	50	56,4	58,2	57,5	41	83	76	62,1	70,3	67,3
52	Самарская	409	425	381	66,6	68,5	64,5	621	597	586	76,8	75,2	75,0
53	Саратовская	334	392	347	61,3	61,3	65,3	332	329	384	77,8	77,8	83,3
54	Ульяновская	158	197	191	60,5	57,9	59,9	173	166	215	76,9	66,1	76,0
	<b>ОКРУГ:</b> Уральский	2043	2178	2155	61,1	60,6	63,4	2309	2447	2461	70,3	69,4	71,8
55	<b>Области:</b> Курганская	240	261	242	62,3	62,1	62,4	210	269	246	64,4	70,2	72,6
56	Свердловская	849	898	859	63,5	61,7	65,6	973	970	1042	71,6	68,4	72,4
57	Тюменская	509	521	536	56,9	57,1	60,1	607	654	596	72,0	71,6	72,6
	Ханты-Мансийский Авт.Окр.	171	186	168	57,0	58,7	56,9	216	241	236	66,3	65,7	68,4
	Ямало-Ненецкий Авт.Окр.	101	82	112	72,1	68,3	73,2	112	97	88	90,3	81,5	83,8
58	Челябинская	445	498	518	61,2	61,9	64,0	519	554	577	68,7	68,1	69,7
	<b>ОКРУГ:</b> Сибирский	4416	4934	5099	52,1	53,3	55,3	4838	5326	5848	64,6	65,1	67,3
59	<b>Республики:</b> Алтай	37	50	38	63,8	48,5	51,4	29	35	47	54,7	46,7	58,8
60	Бурятия	252	201	238	59,7	50,3	50,5	283	248	264	75,1	71,7	65,0
61	Тыва	168	153	137	62,7	61,7	62,3	244	205	238	75,3	72,2	72,8
62	Хакасия	109	129	127	43,8	50,6	44,7	110	105	174	55,3	53,8	64,0
63	<b>Края:</b> Алтайский	739	876	802	59,5	60,0	56,9	456	521	550	70,2	67,1	64,4
64	Красноярский	603	644	703	44,0	45,3	50,7	498	590	643	48,1	54,6	56,7
	Таймырский А.Окр.	13	9	8	100,0	100,0	88,9	12	14	14	100,0	100,0	93,3
	Эвенкийский Авт.Окр.	9	6	13	42,9	31,6	59,1	3	4	8	37,5	28,6	53,3
65	<b>Области:</b> Иркутская	429	480	588	41,3	42,2	52,5	508	612	613	58,8	60,2	63,7
	Усть-Ордынский Бурят. АО	48	53	62	53,9	52,5	58,5	43	40	58	54,4	42,6	59,8
66	Кемеровская	633	858	845	46,0	54,8	55,4	968	1203	1337	62,1	69,9	72,1
67	Новосибирская	585	651	692	52,0	54,1	56,8	703	682	801	64,2	58,7	66,1
68	Омская	293	290	358	53,2	47,7	52,3	385	405	437	65,5	61,1	66,2
69	Томская	350	359	338	81,6	76,7	77,5	520	531	515	92,4	87,2	88,5
70	Читинская	218	243	233	63,2	61,8	60,8	134	189	229	73,2	73,0	67,6
	Агинский Бурят. Авт.Окр.	24	18	28	75,0	75,0	66,7	11	11	31	91,7	78,6	86,1
	<b>ОКРУГ:</b> Дальневосточный	1426	1465	1472	59,3	55,9	55,1	1634	1606	1601	70,5	67,3	64,3
71	<b>Республика:</b> Саха (Якутия)	208	171	163	82,9	71,0	76,2	232	232	233	85,3	80,3	82,3
72	<b>Края:</b> Приморский	517	547	537	60,4	56,5	56,3	611	630	652	74,2	70,2	66,3
73	Хабаровский	233	274	287	61,0	59,1	58,7	295	310	301	76,8	71,3	70,8
74	<b>Области:</b> Амурская	172	183	190	44,0	43,0	39,2	146	124	114	46,8	40,4	36,8
75	Камчатская	69	55	58	54,3	46,2	48,3	61	60	41	53,5	61,2	46,6
	Корякский Авт.Окр.	14	0	21	38,9	0,0	51,2	13	0	13	38,2	0,0	44,8
76	Магаданская	32	32	35	65,3	54,2	57,4	38	37	33	74,5	62,7	57,9
77	Сахалинская	115	124	122	50,4	54,4	55,0	136	96	124	64,8	62,7	65,3
78	<b>Авт.обл.:</b> Еврейская	64	62	68	63,4	65,3	64,2	99	97	94	73,9	76,4	72,3
79	<b>Авт.Окр.:</b> Чукотский	16	17	12	84,2	81,0	57,1	16	20	9	84,2	90,9	42,9

**КЛИНИЧЕСКОЕ ИЗЛЕЧЕНИЕ, АБАЦИЛЛИРОВАНИЕ БОЛЬНЫХ ТУБЕРКУЛЕЗОМ  
В РОССИИ ЗА 2003–2004 гг.**

№ № пш.	Федеральные округа, субъекты Российской Федерации	Переведено в 3-ю группу из 1 и 2-й		Переведено в 5-ю неактивную группу		Абациллировано	
		%		%		%	
		2003	2004	2003	2004	2003	2004
<b>РОССИЯ</b>		<b>21,4</b>	<b>39,4</b>	<b>17,2</b>	<b>40,6</b>	<b>28,0</b>	<b>31,9</b>
	<b>ОКРУГ:</b> Центральный	22,1	37,0	17,3	35,9	30,1	38,7
1	<b>Области:</b> Белгородская	45,1	50,9	38,3	39,1	43,1	45,6
2	Брянская	22,8	56,2	29,6	59,2	23,0	86,6
3	Владимирская	23,5	53,5	12,5	42,1	40,4	39,3
4	Воронежская	25,7	42,8	15,2	22,1	30,2	36,4
5	Ивановская	25,8	48,8	19,7	37,5	34,9	44,8
6	Калужская	27,2	40,7	16,9	97,5	44,2	32,6
7	Костромская	23,3	53,4	22,5	121,3	21,2	27,3
8	Курская	22,8	27,2	14,4	20,1	25,0	29,7
9	Липецкая	16,9	42,4	9,6	30,7	37,1	35,9
10	Московская	14,4	24,7	9,3	23,6	24,3	26,7
11	Орловская	25,4	38,2	26,4	42,2	39,0	53,4
12	Рязанская	22,9	51,9	21,2	62,9	28,9	28,1
13	Смоленская	14,1	46,2	12,5	35,9	14,7	28,0
14	Тамбовская	30,2	38,4	23,0	39,8	34,0	31,5
15	Тверская	22,3	30,6	16,3	22,9	19,5	43,1
16	Тульская	25,7	32,2	13,0	25,0	38,7	40,0
17	Ярославская	24,6	27,9	17,0	54,7	27,0	29,5
18	<b>Город:</b> Москва	22,8	31,9	19,9	27,0	33,2	35,7
	<b>ОКРУГ:</b> Северо-Западный	23,6	38,2	18,6	55,6	27,1	29,0
19	<b>Республики:</b> Карелия	32,5	25,7	16,4	55,8	25,0	27,8
20	Коми	22,4	40,1	11,3	36,6	26,7	30,9
21	<b>Области:</b> Архангельская	36,0	43,8	40,6	61,1	28,1	32,6
	Ненецкий Авт.Окр.	17,4	25,1	18,2	40,0	32,0	44,7
22	Вологодская	21,1	61,0	14,7	81,2	22,1	21,3
23	Калининградская	18,9	27,7	15,0	27,0	14,6	21,4
24	Ленинградская	16,9	45,8	17,3	67,4	27,7	29,1
25	Мурманская	14,9	34,7	5,5	14,6	19,8	20,1
26	Новгородская	27,4	39,4	38,7	95,6	45,4	47,1
27	Псковская	45,6	32,6	15,8	63,4	51,3	54,0
28	<b>Город:</b> Санкт-Петербург	21,9	35,9	21,3	62,6	26,0	25,8
	<b>ОКРУГ:</b> Южный	21,5	35,4	17,9	35,3	29,2	33,9
29	<b>Республики:</b> Адыгея	33,2	28,6	26,7	26,3	25,5	36,1
30	Дагестан	25,8	30,8	40,0	37,3	31,3	31,5
31	Ингушетия	15,0	25,3	0,7	13,2	36,4	38,1
32	Кабардино-Балкарская	18,5	18,9	13,2	8,3	39,0	34,6
33	Калмыкия	23,7	31,3	19,9	17,8	38,6	29,3
34	Карачаево-Черкесская	15,8	28,5	20,7	19,1	38,4	51,7
35	Северная Осетия - Алания	23,1	28,5	17,7	13,7	27,1	31,0
36	<b>Края:</b> Краснодарский	18,1	46,2	15,7	53,3	23,5	27,3
37	Ставропольский	15,3	31,3	22,0	60,5	28,6	31,8
38	<b>Области:</b> Астраханская	28,1	45,1	16,3	22,1	32,0	33,5
39	Волгоградская	24,7	32,6	7,7	27,1	31,0	31,9
40	Ростовская	22,0	34,8	16,1	34,1	30,7	42,9

	<b>ОКРУГ:</b> Приволжский	23,6	44,7	18,6	42,5	29,1	29,9
41	<b>Республики:</b> Башкортостан	28,5	58,2	16,6	47,3	36,9	36,9
42	Марий Эл	47,5	50,9	53,9	0,0	50,4	47,5
43	Мордовия	33,1	40,4	10,0	41,6	31,1	43,3
44	Татарстан	30,1	55,0	21,6	60,9	28,5	34,1
45	Удмуртия	21,6	24,6	21,5	26,1	25,8	22,2
46	Чувашская	21,4	57,2	11,5	82,6	40,9	23,2
47	<b>Области:</b> Кировская	19,4	53,5	17,4	72,6	29,0	26,5
48	Нижегородская	19,6	39,3	20,1	39,8	26,2	25,2
49	Оренбургская	26,5	54,3	40,7	61,1	31,4	36,4
50	Пензенская	22,5	47,8	16,1	35,7	30,5	41,9
51	Пермская	23,1	37,2	19,6	46,1	26,9	31,8
	Коми-Пермяцкий Авт.Окр.	25,9	43,0	26,3	55,2	42,1	38,5
52	Самарская	24,2	33,7	11,9	23,9	32,9	30,9
53	Саратовская	19,0	47,9	14,7	16,6	18,0	19,1
54	Ульяновская	14,8	35,1	13,6	18,5	16,5	16,8
	<b>ОКРУГ:</b> Уральский	20,5	41,9	16,2	40,4	28,6	31,8
55	<b>Области:</b> Курганская	28,7	48,5	17,5	25,6	28,0	35,4
56	Свердловская	20,9	32,4	15,8	40,3	34,9	34,6
57	Тюменская	17,4	50,6	12,1	27,1	20,1	26,8
	Ханты-Мансийский Авт.Окр.	19,7	47,7	10,7	55,5	20,4	29,6
	Ямало-Ненецкий Авт.Окр.	25,3	26,8	22,9	34,2	26,4	32,1
58	Челябинская	21,0	40,1	19,7	57,1	32,7	33,7
	<b>ОКРУГ:</b> Сибирский	19,0	39,0	15,5	42,9	25,2	28,7
59	<b>Республики:</b> Алтай	28,1	70,8	6,3	4,9	28,6	31,4
60	Бурятия	18,9	42,1	14,1	69,2	19,0	28,3
61	Тыва	21,1	37,4	23,9	96,9	26,8	33,2
62	Хакасия	22,4	38,8	18,1	12,4	24,0	23,2
63	<b>Края:</b> Алтайский	21,4	34,8	22,0	21,3	22,2	23,0
64	Красноярский	17,2	42,9	15,8	69,1	22,2	32,2
	Таймырский А.Окр.	25,6	37,1	16,7	33,3	39,5	23,8
	Эвенкийский Авт.Окр.	14,8	37,0	0,0	60,0	51,4	44,4
65	<b>Области:</b> Иркутская	14,8	27,2	6,0	15,4	18,2	22,4
	Усть-Ордынский Бурят. АО	21,0	24,7	2,8	27,4	25,3	35,6
66	Кемеровская	19,7	45,4	18,6	57,0	30,1	31,4
67	Новосибирская	18,2	49,7	16,1	65,6	22,6	26,0
68	Омская	16,1	28,3	6,6	31,9	31,4	32,2
69	Томская	38,9	48,5	29,0	38,3	47,4	39,9
70	Читинская	16,6	29,9	36,9	47,3	24,4	30,6
	Агинский Бурят. Авт.Окр.	21,7	41,9	25,7	84,5	25,9	53,6
	<b>ОКРУГ:</b> Дальневосточный	19,1	39,6	15,8	37,7	25,2	27,3
71	<b>Республика:</b> Саха (Якутия)	34,2	49,1	21,0	57,4	42,1	41,5
72	<b>Края:</b> Приморский	19,1	36,3	21,0	53,0	25,9	28,6
73	Хабаровский	19,5	54,2	14,6	30,0	24,0	28,2
74	<b>Области:</b> Амурская	11,1	32,0	10,0	39,4	13,8	15,9
75	Камчатская	26,1	34,4	30,4	27,7	19,9	19,9
	Корякский Авт.Окр.	0,0	66,7	0,0	20,0	0,0	55,0
76	Магаданская	24,3	23,9	75,0	12,2	42,4	40,1
77	Сахалинская	12,6	22,4	3,2	14,2	25,6	27,7
78	<b>Авт.обл.:</b> Еврейская	22,4	54,5	42,4	21,4	25,0	27,5
79	<b>Авт.Окр.:</b> Чукотский	21,4	56,8	0,0	0,0	37,3	31,9

**УДЕЛЬНЫЙ ВЕС ПРООПЕРИРОВАННЫХ БОЛЬНЫХ ТУБЕРКУЛЕЗОМ  
В РОССИИ ЗА 2002–2004 гг.**

№ № пп.	Федеральные округа, субъекты Российской Федерации	Туберкулез органов дыхания			Фибрино- кавернозный туберкулез			Туберкулез периферич, лимф. узлов			Костно- суставной туберкулез		
		%			%			%			%		
		2002	2003	2004	2002	2003	2004	2002	2003	2004	2002	2003	2004
<b>РОССИЯ</b>													
		2,8	3,0	3,6	4,7	4,2	4,2	12,5	13,0	21,6	9,1	8,5	11,0
	<b>ОКРУГ:</b> Центральный	2,4	2,8	3,2	4,2	3,9	4,3	17,0	9,8	19,2	9,5	8,1	8,7
1	<b>Области:</b> Белгородская	6,1	6,2	5,6	4,8	2,1	3,5	12,5	6,3	18,2	10,5	9,3	3,8
2	Брянская	2,6	2,6	4,3	3,4	2,1	2,1	0,0	0,0	14,3	1,7	7,8	4,3
3	Владимирская	2,2	1,2	4,9	10,1	3,9	8,7	2,3	2,9	4,8	5,9	0,0	0,0
4	Воронежская	3,5	4,7	4,5	5,2	3,5	3,2	15,3	12,7	21,6	30,7	40,6	20,0
5	Ивановская	3,5	3,9	3,6	5,3	7,9	4,9	6,3	3,3	6,7	1,8	3,8	5,4
6	Калужская	2,6	2,4	3,1	8,8	10,0	9,9	68,4	13,3	4,8	2,9	2,9	0,0
7	Костромская	5,8	7,3	9,5	13,0	15,1	12,0	20,0	0,0	100,0	0,0	3,8	22,2
8	Курская	1,3	1,2	0,4	1,3	1,1	0,0	88,0	16,0	4,3	47,2	1,8	2,6
9	Липецкая	2,1	2,6	4,0	1,0	2,9	6,4	23,8	21,7	33,3	0,0	5,4	11,8
10	Московская	1,1	1,2	1,5	1,5	1,4	1,1	5,9	1,9	6,8	2,3	1,1	2,8
11	Орловская	2,3	4,1	2,5	0,7	3,6	4,7	0,0	0,0	27,3	2,2	2,3	0,0
12	Рязанская	2,9	2,8	4,4	4,4	3,4	3,6	8,8	8,3	21,7	18,8	16,2	28,0
13	Смоленская	1,8	1,4	2,3	3,7	1,3	3,1	7,1	0,0	6,7	4,6	4,8	0,0
14	Тамбовская	6,1	10,2	8,0	10,0	6,5	5,9	47,1	0,0	100,0	17,6	2,8	0,0
15	Тверская	2,1	2,8	2,0	3,1	3,8	4,0	28,6	19,0	6,7	0,0	0,0	0,0
16	Тульская	2,1	5,0	3,6	4,5	9,3	6,2	3,8	7,1	0,0	0,0	2,2	0,0
17	Ярославская	3,1	3,2	3,4	6,1	5,5	5,6	33,9	24,1	69,0	20,5	18,0	27,1
18	<b>Город:</b> Москва	1,8	1,8	2,8	3,4	4,1	7,5	18,1	15,5	23,1	11,1	9,0	13,8
	<b>ОКРУГ:</b> Северо-Западный	1,5	1,9	2,1	4,3	2,9	4,7	10,1	13,8	18,3	9,5	10,3	14,9
19	<b>Республики:</b> Карелия	2,6	2,3	2,0	2,8	1,0	1,0	3,8	19,0	31,3	6,1	0,0	35,7
20	Коми	2,1	2,8	2,2	2,8	3,7	4,2	3,2	6,7	0,0	4,5	0,0	11,8
21	<b>Области:</b> Архангельская	0,5	1,2	2,0	0,0	1,0	3,1	23,5	66,7	200,0	6,7	6,7	18,2
	Ненецкий Авт.Окр.	0,0	1,9	5,3	0,0	0,0	0,0	0,0	0,0	0,0	0,0	0,0	0,0
22	Вологодская	3,2	4,3	5,8	4,2	3,0	0,0	2,1	6,7	21,1	3,9	7,7	0,0
23	Калининградская	1,9	2,5	2,8	14,9	7,3	8,9	0,0	0,0	0,0	0,0	8,8	0,0
24	Ленинградская	0,8	1,4	2,0	3,0	3,1	6,8	11,9	7,9	15,8	12,5	10,9	15,8
25	Мурманская	0,4	0,6	0,9	2,3	0,9	2,9	16,7	0,0	15,4	3,6	6,9	0,0
26	Новгородская	1,7	1,2	1,6	1,7	5,3	0,0	19,0	43,8	0,0	23,1	11,1	0,0
27	Псковская	1,6	3,5	1,6	3,1	1,9	1,2	20,0	0,0	0,0	0,0	0,0	0,0
28	<b>Город:</b> Санкт-Петербург	1,3	1,3	1,6	5,1	3,2	6,1	12,8	18,4	21,2	20,5	21,4	25,0
	<b>ОКРУГ:</b> Южный	3,0	2,9	3,4	3,7	3,6	3,3	10,5	18,8	22,0	12,2	10,3	12,8
29	<b>Республики:</b> Адыгея	3,2	2,3	0,5	3,6	4,1	0,7	25,0	20,0	25,0	0,0	12,5	0,0
30	Дагестан	1,9	1,7	2,0	4,6	3,9	4,7	11,1	20,9	35,3	31,1	26,9	32,8
31	Ингушетия	0,0	0,3	0,4	0,0	1,5	1,8	0,0	0,0	0,0	0,0	4,1	1,5
32	Кабардино-Балкарская	4,8	3,4	6,4	13,6	7,2	8,8	0,0	0,0	0,0	0,0	0,0	0,0
33	Калмыкия	1,6	1,8	2,2	1,4	0,9	1,7	0,0	8,3	4,5	0,0	3,4	0,0
34	Карачаево-Черкесская	1,2	1,4	1,5	5,1	2,2	3,9	0,0	12,5	0,0	17,4	7,1	6,7
35	Северная Осетия - Алания	1,1	1,7	1,7	0,0	0,0	0,0	14,3	28,3	29,4	1,9	9,8	13,4
36	<b>Края:</b> Краснодарский	2,0	2,3	2,2	2,3	2,7	2,0	25,4	36,5	35,0	15,9	18,8	27,7
37	Ставропольский	2,6	2,3	2,2	8,3	4,4	3,5	9,1	42,3	30,8	25,0	29,5	30,7
38	<b>Области:</b> Астраханская	3,2	3,6	4,6	3,9	3,3	3,8	0,0	0,0	50,0	43,4	0,0	17,9
39	Волгоградская	1,1	2,1	2,7	1,9	4,5	3,4	4,6	10,5	36,4	0,0	0,7	3,1
40	Ростовская	6,5	5,3	6,3	4,5	5,0	4,1	8,5	7,1	9,4	7,4	5,5	5,4

	<b>ОКРУГ:</b> Приволжский	3,3	3,5	4,1	4,9	4,3	4,1	9,5	12,4	25,1	6,5	7,1	8,2
41	<b>Республики:</b> Башкортостан	4,8	4,5	5,0	9,9	7,3	4,6	6,2	8,3	10,6	11,3	14,0	12,2
42	Марий Эл	3,8	2,9	4,1	15,4	6,6	22,5	40,0	0,0	0,0	4,8	0,0	0,0
43	Мордовия	8,5	9,7	10,3	14,8	17,0	14,7	7,1	6,3	50,0	0,0	4,3	2,2
44	Татарстан	0,8	0,9	1,7	0,6	0,2	1,9	9,1	16,8	17,2	4,9	5,5	8,6
45	Удмуртия	1,8	2,2	2,7	6,1	4,9	4,7	6,4	13,3	23,3	14,8	5,2	9,3
46	Чувашская	1,5	1,6	2,2	3,7	3,7	3,3	2,6	20,6	38,1	9,0	8,1	10,3
47	<b>Области:</b> Кировская	4,0	4,2	8,0	14,0	12,8	16,2	0,0	6,4	0,0	10,0	8,3	0,0
48	Нижегородская	3,5	3,5	4,5	2,1	2,6	2,1	10,0	5,2	27,1	2,3	5,2	7,1
49	Оренбургская	3,7	5,5	5,7	3,2	4,7	5,0	17,0	43,3	41,0	19,1	8,8	15,4
50	Пензенская	7,8	6,4	8,2	5,2	3,9	5,3	21,7	18,5	88,9	1,7	4,3	17,6
51	Пермская	3,9	3,5	4,0	6,7	5,0	5,3	6,1	3,0	42,9	10,0	11,0	15,9
	Коми-Пермяцкий Авт.Окр.	2,7	2,8	1,3	1,9	0,0	0,0	0,0	0,0	0,0	0,0	0,0	0,0
52	Самарская	3,5	4,3	3,6	0,8	2,1	1,0	11,1	0,0	24,1	1,5	2,7	3,8
53	Саратовская	1,5	2,0	2,2	2,0	1,1	2,3	12,0	5,3	25,0	2,5	3,4	3,3
54	Ульяновская	2,6	1,8	2,4	3,0	2,6	2,0	22,2	0,0	27,3	1,5	7,6	7,0
	<b>ОКРУГ:</b> Уральский	3,1	2,6	3,5	6,1	5,0	4,8	16,4	13,8	23,3	8,9	6,9	13,8
55	<b>Области:</b> Курганская	4,8	4,7	6,7	10,6	9,2	12,2	73,3	54,8	61,5	13,6	13,3	59,1
56	Свердловская	2,6	2,7	3,3	4,3	5,0	4,1	9,9	16,1	41,0	13,7	10,8	18,2
57	Тюменская	1,5	1,4	2,0	2,3	2,2	2,1	4,9	6,0	4,9	8,4	8,3	11,7
	Ханты-Мансийский Авт.Окр.	1,8	1,7	3,8	2,0	1,8	3,3	0,0	2,7	8,7	3,0	18,6	20,8
	Ямало-Ненецкий Авт.Окр.	1,1	1,3	2,0	3,8	4,5	9,2	6,7	7,7	16,7	11,1	7,7	33,3
58	Челябинская	6,1	3,8	4,6	14,2	6,6	5,3	22,8	9,5	23,8	5,1	2,2	6,5
	<b>ОКРУГ:</b> Сибирский	2,8	3,0	4,0	4,7	4,5	4,4	11,0	13,9	23,4	9,4	9,9	14,3
59	<b>Республики:</b> Алтай	2,3	2,9	4,4	2,8	5,2	3,6	16,1	0,0	8,3	9,1	0,0	7,7
60	Бурятия	1,3	0,8	0,6	3,5	0,0	0,5	11,4	20,0	23,1	7,1	12,5	4,0
61	Тыва	4,3	4,2	4,8	9,5	10,4	10,2	27,2	25,8	54,4	22,8	16,4	77,4
62	Хакасия	0,7	1,2	1,5	2,1	2,3	2,6	17,6	7,1	0,0	8,9	2,5	3,3
63	<b>Края:</b> Алтайский	2,0	1,9	2,2	3,5	2,5	2,4	1,1	3,7	21,1	2,0	1,2	0,4
64	Красноярский	4,1	4,6	5,8	8,4	8,2	8,3	16,0	18,8	18,4	13,1	7,1	21,6
	Таймырский А.Окр.	0,0	6,8	4,9	0,0	10,0	0,0	0,0	0,0	0,0	0,0	20,0	25,0
	Эвенкийский Авт.Окр.	1,6	3,9	4,0	0,0	11,1	7,7	0,0	0,0	0,0	0,0	0,0	0,0
65	<b>Области:</b> Иркутская	2,8	3,0	4,5	6,0	6,4	4,4	3,7	17,6	16,2	8,4	10,4	15,1
	Усть-Ордынский Бурят. АО	2,3	3,0	4,8	3,3	5,1	2,2	0,0	25,0	0,0	8,3	0,0	12,5
66	Кемеровская	3,4	3,6	4,6	5,9	3,9	3,8	7,0	11,8	24,6	8,5	10,1	10,4
67	Новосибирская	3,5	3,9	5,7	3,3	4,2	2,9	5,7	13,0	22,2	5,7	11,0	12,5
68	Омская	1,1	1,6	2,2	1,0	2,1	3,9	0,9	0,0	12,7	4,1	1,3	7,4
69	Томская	3,2	2,3	2,5	6,1	4,7	8,1	26,7	16,7	33,3	22,6	39,3	28,6
70	Читинская	1,4	3,9	7,7	1,5	6,2	7,9	7,9	18,8	0,0	12,2	44,8	4,9
	Агинский Бурят. Авт.Окр.	1,2	2,5	2,3	0,0	11,1	8,0	7,1	0,0	0,0	16,7	0,0	0,0
	<b>ОКРУГ:</b> Дальневосточный	3,5	3,5	3,7	7,2	4,7	5,6	8,2	10,0	12,1	7,0	6,5	6,9
71	<b>Республика:</b> Саха (Якутия)	7,3	5,3	10,6	34,1	14,4	15,1	16,7	15,6	22,0	16,5	8,2	4,5
72	<b>Края:</b> Приморский	2,3	2,7	2,9	6,0	3,5	6,5	0,0	9,1	0,0	6,0	7,3	4,9
73	Хабаровский	4,9	4,8	0,0	6,8	6,5	0,0	0,0	5,6	0,0	2,3	2,0	0,0
74	<b>Области:</b> Амурская	1,9	2,3	3,5	4,9	3,7	4,7	2,7	5,1	5,7	6,3	8,3	11,0
75	Камчатская	2,7	3,3	2,7	5,4	6,5	7,4	0,0	0,0	0,0	0,0	0,0	0,0
	Корякский Авт.Окр.	3,5	0,0	1,0	5,9	0,0	5,9	0,0	0,0	0,0	0,0	0,0	0,0
76	Магаданская	5,9	8,7	9,0	0,0	0,0	0,0	0,0	0,0	50,0	0,0	0,0	0,0
77	Сахалинская	5,6	4,8	8,1	7,2	2,5	9,7	0,0	0,0	0,0	0,0	0,0	0,0
78	<b>Авт.обл.:</b> Еврейская	1,7	2,2	2,9	4,8	9,9	2,8	0,0	0,0	0,0	0,0	20,0	37,5
79	<b>Авт.Окр.:</b> Чукотский	2,0	0,6	1,7	10,0	6,7	4,8	0,0	0,0	0,0	0,0	0,0	0,0

## МНОЖЕСТВЕННАЯ ЛЕКАРСТВЕННАЯ УСТОЙЧИВОСТЬ МБТ В РОССИИ ЗА 2002–2004 гг.

№ № пп.	Федеральные округа, субъекты Российской Федерации	МЛУ у впервые выявленных больных			МЛУ у больных, состоящих на учете		
		%			%		
		2002	2003	2004	2002	2003	2004
<b>РОССИЯ</b>		<b>7,8</b>	<b>8,3</b>	<b>8,1</b>	<b>14,5</b>	<b>16,2</b>	<b>16,5</b>
	<b>ОКРУГ: Центральный</b>	8,0	8,1	7,1	15,2	18,1	17,3
1	<b>Области:</b> Белгородская	5,4	4,3	6,1	19,1	13,4	19,3
2	Брянская	14,9	16,2	1,1	28,8	15,3	7,7
3	Владимирская	2,1	4,4	6,2	11,1	16,7	20,5
4	Воронежская	9,0	10,1	14,2	24,9	39,9	33,5
5	Ивановская	6,2	1,5	2,0	14,7	21,5	30,9
6	Калужская	6,7	3,0	5,9	17,5	10,5	13,3
7	Костромская	3,7	2,2	4,0	16,8	16,9	16,3
8	Курская	6,8	12,7	4,5	12,0	20,2	3,7
9	Липецкая	17,5	16,2	10,7	11,6	20,1	23,3
10	Московская	8,9	10,1	10,4	14,2	17,1	19,6
11	Орловская	2,7	3,0	5,2	10,4	15,4	16,1
12	Рязанская	3,9	4,4	3,7	7,7	8,9	10,2
13	Смоленская	4,3	2,7	1,6	14,7	4,5	6,8
14	Тамбовская	5,6	4,7	6,2	10,3	11,2	16,2
15	Тверская	11,0	8,6	6,8	13,0	15,6	7,6
16	Тульская	8,3	12,6	9,7	13,3	19,7	15,7
17	Ярославская	6,6	8,9	6,5	10,0	15,2	16,4
18	<b>Город:</b> Москва	9,0	7,6	8,2	19,0	19,2	18,3
	<b>ОКРУГ: Северо-Западный</b>	10,4	8,8	12,3	21,0	21,6	24,0
19	<b>Республики:</b> Карелия	12,5	11,8	5,0	20,2	17,2	17,7
20	Коми	8,9	6,9	15,3	19,3	18,6	20,8
21	<b>Области:</b> Архангельская	14,2	14,4	14,8	35,9	38,8	45,6
	Ненецкий Авт.Окр.	18,2	18,2	30,0	36,1	30,8	37,8
22	Вологодская	6,5	6,7	9,0	15,2	12,7	17,2
23	Калининградская	0,0	0,0	17,2	0,0	0,0	5,8
24	Ленинградская	3,0	3,9	4,8	8,4	9,1	17,5
25	Мурманская	10,5	13,8	29,6	26,8	36,8	38,4
26	Новгородская	8,2	10,8	11,2	27,7	30,7	33,0
27	Псковская	8,6	11,0	6,3	22,8	20,2	25,5
28	<b>Город:</b> Санкт-Петербург	22,8	13,6	10,2	29,8	30,6	26,8
	<b>ОКРУГ: Южный</b>	6,7	9,7	5,5	11,1	13,0	10,3
29	<b>Республики:</b> Адыгея	5,1	6,2	11,1	5,0	5,9	7,8
30	Дагестан	1,3	3,8	8,0	4,5	6,2	9,4
31	Ингушетия	0,0	7,1	0,8	0,0	2,4	2,6
32	Кабардино-Балкарская	10,6	6,0	0,0	17,6	10,7	0,0
33	Калмыкия	31,3	10,4	0,0	36,7	28,9	24,8
34	Карачаево-Черкесская	4,1	4,6	0,0	22,1	16,3	12,6
35	Северная Осетия - Алания	2,0	3,3	4,3	7,6	8,4	10,4
36	<b>Края:</b> Краснодарский	10,6	11,4	10,0	11,9	15,4	16,3
37	Ставропольский	6,3	10,7	1,8	12,3	21,5	11,3
38	<b>Области:</b> Астраханская	8,1	11,4	5,9	12,1	7,2	4,1
39	Волгоградская	9,2	23,1	7,0	14,5	18,4	9,6
40	Ростовская	2,5	3,0	2,7	7,5	7,8	5,3

	<b>ОКРУГ:</b> Приволжский	8,0	8,8	9,6	17,1	19,6	19,4
41	<b>Республики:</b> Башкортостан	9,2	9,6	8,2	21,7	24,1	24,8
42	Марий Эл	10,0	9,0	9,6	18,2	19,2	30,0
43	Мордовия	17,1	18,9	4,5	27,4	33,3	11,1
44	Татарстан	5,9	6,0	6,8	14,5	16,9	17,0
45	Удмуртия	5,6	4,6	4,4	9,0	13,1	12,0
46	Чувашская	5,5	0,0	0,0	11,3	0,0	3,4
47	<b>Области:</b> Кировская	13,5	16,7	16,7	19,5	22,7	22,6
48	Нижегородская	9,8	15,0	16,3	19,6	26,8	29,4
49	Оренбургская	7,6	14,1	9,8	19,2	24,9	28,6
50	Пензенская	9,1	9,3	8,0	16,0	19,5	16,3
51	Пермская	8,1	8,6	11,5	21,7	26,7	20,6
	Коми-Пермяцкий Авт.Окр.	7,6	18,2	5,9	14,3	42,7	12,8
52	Самарская	4,8	3,7	5,0	9,7	10,5	9,5
53	Саратовская	4,9	7,1	15,2	13,4	14,4	19,0
54	Ульяновская	7,4	1,7	13,6	24,4	16,0	20,7
	<b>ОКРУГ:</b> Уральский	5,8	5,5	5,0	11,0	10,5	10,9
55	<b>Области:</b> Курганская	2,0	6,8	6,7	8,3	8,1	7,6
56	Свердловская	4,8	4,3	4,0	8,0	8,5	9,9
57	Тюменская	8,5	5,5	5,8	11,0	9,6	13,0
	Ханты-Мансийский Авт.Окр.	6,8	4,4	4,6	13,2	14,9	16,4
	Ямало-Ненецкий Авт.Окр.	16,1	11,3	9,0	32,4	14,3	15,5
58	Челябинская	6,4	7,0	4,9	18,4	17,2	10,9
	<b>ОКРУГ:</b> Сибирский	8,2	8,7	9,2	13,8	16,1	18,3
59	<b>Республики:</b> Алтай	7,5	3,5	1,6	25,7	33,5	28,5
60	Бурятия	2,3	5,3	3,0	2,9	4,1	4,9
61	Тыва	12,6	14,4	12,5	27,6	22,8	42,9
62	Хакасия	2,1	4,0	4,9	11,4	11,2	15,5
63	<b>Края:</b> Алтайский	2,7	1,7	5,3	4,9	4,6	8,7
64	Красноярский	5,9	8,5	7,9	16,3	14,3	15,5
	Таймырский А.Окр.	14,3	0,0	75,0	25,0	13,9	81,3
	Эвенкийский Авт.Окр.	33,3	0,0	100,0	32,5	82,4	93,0
65	<b>Области:</b> Иркутская	6,0	2,7	5,5	2,8	5,8	5,5
	Усть-Ордынский Бурят. АО	2,1	66,3	1,2	5,1	6,7	5,7
66	Кемеровская	10,7	8,9	13,1	15,7	17,8	23,5
67	Новосибирская	6,5	8,3	10,4	13,2	17,5	23,7
68	Омская	16,9	7,2	10,4	17,2	20,5	22,6
69	Томская	11,3	11,1	12,3	46,8	38,9	29,2
70	Читинская	15,1	48,2	11,4	10,5	62,2	21,1
	Агинский Бурят. Авт.Окр.	0,0	0,0	0,0	0,0	0,0	5,9
	<b>ОКРУГ:</b> Дальневосточный	<b>7,0</b>	6,6	6,6	12,9	11,6	13,9
71	<b>Республика:</b> Саха (Якутия)	4,9	11,0	9,7	14,9	16,6	22,9
72	<b>Края:</b> Приморский	9,4	5,9	7,8	13,7	10,4	13,6
73	Хабаровский	6,3	5,1	0,8	14,7	12,2	5,1
74	<b>Области:</b> Амурская	5,7	4,5	9,1	10,1	8,4	17,1
75	Камчатская	0,0	0,0	0,0	14,3	0,0	0,0
	Корякский Авт.Окр.	0,0	0,0	0,0	0,0	0,0	0,0
76	Магаданская	16,1	3,2	0,0	19,4	0,6	23,0
77	Сахалинская	2,4	9,0	8,7	6,3	18,8	17,7
78	<b>Авт.обл.:</b> Еврейская	6,7	12,5	16,4	10,3	13,6	18,5
79	<b>Авт.Окр.:</b> Чукотский	9,1	23,8	30,0	28,3	32,1	41,3

## РАСПРОСТРАНЕННОСТЬ ВИЧ-ИНФЕКЦИИ В РОССИИ ЗА 2003–2004 ГГ.

№ № пп.	Федеральные округа, субъекты Российской Федерации	Всего				Дина- мика  %	Р А Н Г	Из них детей (0–14 лет)				Из них подростков (15–17 лет)			
		2003	2004	2003	2004			2003	2004	2003	2004	2003	2004	2003	2004
		РОССИЯ						7,9	877	1188	3,9	5,3	7536	6853	100,4
	<b>ОКРУГ:</b> Центральный	43651	50297	115,4	133,3	<b>15,5</b>		143	131	2,8	2,6	860	866	49,4	50,1
	<b>Области:</b>														
1	Белгородская	191	271	12,6	17,9	42,1	<b>5</b>	3	4	1,3	1,8	–	–	0,0	0,0
2	Брянская	665	802	48,6	58,9	21,2	<b>25</b>	2	2	0,9	1,0	2	7	2,8	9,8
3	Владимирская	450	587	29,8	39,0	30,9	<b>12</b>	0	–	0,0	0,0	3	–	4,0	0,0
4	Воронежская	206	277	8,7	11,8	35,6	<b>9</b>	1	2	0,3	0,6	8	3	6,8	2,6
5	Ивановская	2077	2472	182,6	218,8	19,8	<b>32</b>	7	10	4,5	6,6	35	17	64,5	31,7
6	Калужская	955	1116	92,4	108,5	17,4	<b>37</b>	45	6	30,3	4,1	65	67	125,4	129,6
7	Костромская	711	835	97,4	115,1	18,2	<b>36</b>	4	4	3,7	3,8	35	16	92,2	42,0
8	Курская	109	189	8,9	15,6	75,3	<b>1</b>	0	3	0,0	1,7	9	4	14,8	6,5
9	Липецкая	276	250	22,9	20,8	–9,2	<b>88</b>	10	1	5,6	0,6	–	–	0,0	0,0
10	Московская	16671	19539	251,8	295,1	17,2	<b>40</b>	16	34	1,8	3,9	301	334	98,8	109,8
11	Орловская	617	709	72,2	83,4	15,5	<b>46</b>	2	2	1,6	1,6	45	49	107,2	117,3
12	Рязанская	1464	1587	120,4	131,4	9,1	<b>69</b>	2	3	1,2	1,8	10	5	17,5	8,8
13	Смоленская	292	367	28,1	35,5	26,3	<b>17</b>	9	2	6,2	1,4	7	5	13,0	9,3
14	Тамбовская	303	364	26,0	31,4	20,8	<b>28</b>	2	2	1,2	1,2	–	–	0,0	0,0
15	Тверская	3633	4109	249,8	284,6	13,9	<b>51</b>	25	44	12,1	21,9	319	340	444,5	473,5
16	Тульская	3178	3553	191,8	216,0	12,6	<b>55</b>	4	7	1,8	3,3	14	15	18,7	20,1
17	Ярославская	675	737	49,7	54,6	9,9	<b>67</b>	2	2	1,1	1,1	7	2	10,7	3,1
18	<b>Город:</b> Москва	11178	12533	107,6	120,6	12,1	<b>58</b>	9	3	0,7	0,2	–	2	0,0	0,5
	<b>ОКРУГ:</b> Северо- Западный	18800	21733	135,3	157,1	<b>16,1</b>		125	159	6,3	8,2	637	682	90,7	98,0
	<b>Республики:</b>														
19	Карелия	240	64	33,7	9,0	–73,3	<b>92</b>	1	–	0,9	0,0	–	–	0,0	0,0
20	Коми	297	364	29,4	36,2	23,1	<b>21</b>	1	–	0,6	0,0	4	–	6,7	0,0
	<b>Области:</b>														
21	Архангельская	190	225	14,3	17,1	19,6	<b>34</b>	7	3	3,2	1,4	2	3	2,7	4,0
	Ненецкий Авт.Окр.	0	2	0,0	4,8			0	–	0,0	0,0	–	–	0,0	0,0
22	Вологодская	632	754	50,1	60,1	20,0	<b>30</b>	12	7	6,0	3,6	52	7	75,1	10,2
23	Калининградская	4292	4689	450,9	493,8	9,5	<b>68</b>	38	42	26,5	30,0	204	213	418,4	440,2
24	Ленинградская	5321	6610	319,9	398,2	24,5	<b>19</b>	24	40	10,5	18,0	79	83	95,3	100,2
25	Мурманская	1100	1255	124,3	142,6	14,7	<b>47</b>	3	5	2,1	3,7	53	63	114,3	134,5
26	Новгородская	586	752	85,3	110,2	29,2	<b>13</b>	1	2	1,0	2,1	22	27	62,5	76,3
27	Псковская	189	228	25,1	30,5	21,5	<b>22</b>	0	–	0,0	0,0	11	13	29,5	34,8
28	<b>Город:</b> Санкт- Петербург	5953	6792	128,3	146,9	14,5	<b>49</b>	38	60	6,8	10,9	210	273	100,4	134,6
	<b>ОКРУГ:</b> Южный	11532	12557	53,0	57,8	<b>9,1</b>		63	93	1,6	2,4	231	183	19,4	15,6
	<b>Республики:</b>														
29	Адыгея	103	112	23,1	25,2	9,1	<b>70</b>	0	–	0,0	0,0	2	–	8,4	0,0
30	Дагестан	363	442	14,0	17,0	21,4	<b>23</b>	5	6	0,7	0,8	–	–	0,0	0,0
31	Ингушетия	387	454	82,0	95,4	16,3	<b>42</b>	3	10	1,9	6,4	–	–	0,0	0,0
	Кабардино- Балкарская	178	213	19,8	23,7	19,7	<b>33</b>	0	–	0,0	0,0	–	–	0,0	0,0
32	Балкарская	178	213	19,8	23,7	19,7	<b>33</b>	0	–	0,0	0,0	–	–	0,0	0,0
33	Калмыкия	82	83	28,2	28,6	1,4	<b>83</b>	0	–	0,0	0,0	26	22	137,6	114,0
	Карачаево- Черкесская	37	45	8,5	10,3	21,2	<b>26</b>	1	4	1,1	4,6	1	–	4,0	0,0
34	Северная	37	45	8,5	10,3	21,2	<b>26</b>	1	4	1,1	4,6	1	–	4,0	0,0
35	Осетия - Алания	224	268	31,6	37,9	19,9	<b>31</b>	2	2	1,5	1,5	–	–	0,0	0,0
	<b>Края:</b>														
36	Краснодарский	3495	3394	68,4	66,5	–2,8	<b>86</b>	17	22	2,1	2,7	6	6	2,3	2,3
37	Ставропольский	320	344	11,7	12,6	7,7	<b>76</b>	3	5	0,7	1,1	5	5	3,4	3,5
	<b>Области:</b>														
38	Астраханская	150	201	15,0	20,1	34,0	<b>10</b>	1	1	0,6	0,6	2	–	3,6	0,0
39	Волгоградская	3808	4282	141,9	160,2	12,9	<b>54</b>	3	8	0,7	2,0	157	39	115,3	29,1
40	Ростовская	2385	2505	54,4	57,4	5,5	<b>80</b>	28	20	4,3	3,1	32	47	14,4	21,6



<b>ОКРУГ:</b> Приволжский <b>Республики:</b>	56134	52719	181,1	170,6	-5,8		143	235	2,8	4,8	1567	1112	92,3	65,5
41 Башкортостан	4596	4916	112,2	120,1	7,0	77	7	7	0,9	0,9	74	36	29,9	14,5
42 Марий Эл	287	295	39,6	40,9	3,3	81	1	-	0,8	0,0	22	22	49,5	49,2
43 Мордовия	315	386	35,7	44,1	23,5	20	0	-	0,0	0,0	5	7	10,8	15,2
44 Татарстан	4951	5560	131,1	147,4	12,4	56	17	22	2,6	3,4	131	311	61,5	144,9
45 Удмуртия	1935	2154	123,7	138,1	11,6	62	10	14	3,7	5,2	57	26	63,5	28,9
46 Чувашская	407	470	31,1	36,0	15,8	44	4	5	1,8	2,3	9	5	11,8	6,5
47 <b>Области:</b> Кировская	161	202	10,8	13,7	26,9	15	1	2	0,4	0,9	2	3	2,5	3,8
48 Нижегородская	3349	3850	95,8	110,7	15,6	45	2	9	0,4	1,9	5	30	2,9	17,5
49 Оренбургская	5515	6274	254,2	290,1	14,1	50	11	32	2,9	8,6	51	18	41,3	14,5
50 Пензенская	768	685	53,2	47,7	-10,3	89	5	6	2,4	2,9	16	5	22,0	6,8
51 Пермская	4928	5496	175,8	196,9	12,0	60	19	29	4,0	6,3	306	163	194,3	103,7
Коми-Пермяцкий Авт.Окр.	13	18	9,6	13,4	39,6	7	0	-	0,0	0,0	1	1	11,2	11,0
52 Самарская	20752	13200	643,1	410,2	-36,2	91	29	49	6,1	10,5	547	120	335,5	74,3
53 Саратовская	4914	5434	185,2	205,6	11,0	64	28	36	7,0	9,2	334	348	243,3	257,0
54 Ульяновская	3256	3797	237,4	278,3	17,2	39	9	24	4,3	11,7	8	18	10,6	23,7
<b>ОКРУГ:</b> Уральский	46298	50854	375,2	412,9	10,0		127	211	6,2	10,5	1819	1619	265,3	237,5
55 <b>Области:</b> Курганская	1599	1553	158,3	154,7	-2,3	85	4	5	2,4	3,1	16	78	28,1	136,1
56 Свердловская	19218	21946	430,6	493,4	14,6	48	55	111	8,1	16,7	560	295	238,1	126,9
57 Тюменская	12552	12929	382,7	393,0	2,7	82	38	53	6,1	8,6	468	436	234,2	217,6
Ханты-Мансийский Авт.Окр.	6175	6718	426,7	461,2	8,1	75	9	18	3,1	6,3	39	33	44,1	36,6
Ямало-Ненецкий Авт.Окр.	825	882	161,2	171,2	6,2	79	3	4	2,7	3,6	2	2	6,4	6,2
58 Челябинская	12929	14426	360,6	403,7	12,0	61	30	42	5,2	7,5	775	810	400,2	422,4
<b>ОКРУГ:</b> Сибирский	33677	37668	168,7	189,3	12,2		262	319	7,6	9,5	2388	2354	211,6	210,0
59 <b>Республики:</b> Алтай	39	65	19,2	32,0	66,7	3	0	-	0,0	0,0	-	-	0,0	0,0
60 Бурятия	1891	2048	193,6	210,2	8,6	73	12	23	6,1	11,9	24	142	38,0	222,9
61 Тыва	13	17	4,2	5,5	31,0	11	0	1	0,0	1,1	-	-	0,0	0,0
62 Хакасия	133	166	24,5	30,6	24,9	18	0	-	0,0	0,0	7	10	21,7	31,1
63 <b>Края:</b> Алтайский	2948	3290	113,7	127,4	12,0	59	16	19	3,9	4,8	211	214	151,6	155,9
64 Красноярский	3754	4118	127,2	140,0	10,1	65	18	23	3,5	4,6	274	281	165,0	169,8
Таймырский А.Окр.	45	48	113,8	121,7	6,9	78	0	-	0,0	0,0	-	-	0,0	0,0
Эвенкийский Авт.Окр.	3	2	17,1	11,4	-33,3	90	0	-	0,0	0,0	-	-	0,0	0,0
65 <b>Области:</b> Иркутская	15650	17382	609,1	678,8	11,4	63	153	197	32,0	42,1	1392	1434	920,1	941,4
Усть-Ордынский Бурят. АО	92	153	68,2	113,7	66,7	2	0	-	0,0	0,0	-	5	0,0	46,5
66 Кемеровская	6039	6828	209,5	237,7	13,5	52	39	32	8,5	7,1	214	64	138,0	41,5
67 Новосибирская	771	929	28,8	34,8	20,8	27	9	2	2,2	0,5	68	-	49,0	0,0
68 Омская	223	282	10,8	13,7	26,9	15	1	3	0,3	0,9	5	6	4,2	5,2
69 Томская	855	930	82,0	89,4	9,0	72	5	6	3,1	3,7	107	113	182,3	202,1
70 Читинская	1361	1613	118,5	141,0	19,0	35	9	13	3,9	5,7	86	90	123,5	127,5
Агинский Бурят. Авт.Окр.	7	8	9,7	11,0	13,4	53	0	-	0,0	0,0	1	-	18,5	0,0
<b>ОКРУГ:</b> Дальневосточный <b>Республика:</b> Саха (Якутия)	2721	3171	40,9	47,8	16,9		14	40	1,2	3,5	34	37	9,3	10,1
71	318	314	33,5	33,1	-1,2	84	0	-	0,0	0,0	4	4	6,7	6,6
72 <b>Края:</b> Приморский	1331	1554	64,6	75,8	17,3	38	0	28	0,0	8,8	3	-	2,8	0,0
73 Хабаровский	726	869	50,7	60,9	20,1	29	11	11	4,8	4,9	26	32	34,0	42,2
74 <b>Области:</b> Амурская	139	178	15,5	19,9	28,4	14	2	-	1,3	0,0	1	1	2,0	2,0
75 Камчатская	51	55	14,3	15,5	8,4	74	0	-	0,0	0,0	-	-	0,0	0,0
Корякский Авт.Окр.	0	1	0,0	4,1			0	-	0,0	0,0	-	-	0,0	0,0
76 Магаданская	47	64	26,1	35,9	37,5	8	1	1	3,3	3,4	-	-	0,0	0,0
77 Сахалинская	84	101	15,5	18,8	21,3	24	0	-	0,0	0,0	-	-	0,0	0,0
78 <b>Авт.обл.:</b> Еврейская	19	27	10,0	14,2	42,0	6	0	-	0,0	0,0	-	-	0,0	0,0
79 <b>Авт.Окр.:</b> Чукотский	6	9	11,5	17,5	52,2	4	0	-	0,0	0,0	-	-	0,0	0,0











**ИНТЕГРАЛЬНАЯ ОЦЕНКА ОРГАНИЗАЦИИ ПРОТИВОТУБЕРКУЛЕЗНОЙ ПОМОЩИ В ТЕРРИТОРИЯХ,  
РАБОТАЮЩИХ ПО РЕКОМЕНДАЦИЯМ ВОЗ**

№ №	Территории	Общий ранг	% ТБ с МБТ+	Ранг	% эффективно леченных	Ранг	% умерших	Ранг	% отрывов	Ранг
1	Белгородская	8	28,8	16	74,7	7	5,4	5	3,6	6
2	Владимирская	7	44,4	8	70,7	10	9,6	11	5,8	12
3	Ивановская	5	48,1	3	73,2	8	6,7	8	4,8	11
4	Орловская	1	56,6	1	81,0	3	7,1	9	3,0	4
5	Карелия	14	41,1	10	59,9	16	10,7	13	8,0	16
6	Архангельская	16	40,9	11	53,5	21	15,4	22	6,0	14
7	Калининградская	24	30,6	15	35,9	24	24,4	24	21,4	22
8	Ленинградская	23	22,7	20	46,6	22	19,8	23	22,3	24
9	Мурманская	22	40,3	12	46,3	23	15,0	21	21,9	23
10	Новгородская	2	49,5	2	86,2	1	8,7	10	2,5	3
11	Псковская	12	44,7	7	63,2	14	13,2	18	7,7	15
12	Ингушетия	3	45,5	5	75,0	6	3,7	2	1,9	2
13	Марий Эл	11	39,6	13	69,5	12	12,3	15	5,9	13
14	Чувашия	4	46,5	4	75,6	5	4,2	3	4,4	8
15	Нижегородская	9	12,1	24	84,4	2	2,2	1	0,0	1
16	Самарская	18	21,6	22	70,4	11	13,0	17	9,9	18
17	Саратовская	10	26,0	18	76,6	4	6,3	7	4,7	10
18	Алтай	19	20,3	23	60,0	15	13,3	19	4,4	8
19	Бурятия	14	28,2	17	67,4	13	4,3	4	9,0	17
20	Хакасия	13	43,3	9	57,4	19	12,8	16	4,3	7
21	Алтайский край	21	25,8	19	54,2	20	13,4	20	15,0	21
22	Новосибирская	17	34,0	14	58,7	17	10,3	12	9,9	18
23	Омская	20	22,1	21	58,6	18	6,0	6	12,9	20
24	Томская	6	44,8	6	70,8	9	11,8	14	3,4	5

**Министерство здравоохранения и социального развития Российской Федерации, г. Москва**

**ФГУ «Центральный научно-исследовательский институт организации  
и информатизации здравоохранения Росздрава», г. Москва**

**ГУ «Центральный научно-исследовательский институт туберкулеза РАМН», г. Москва**