

**Отраслевые показатели
противотуберкулёзной работы
в 2011 - 2012 г.г.**

**Статистические материалы и аналитический обзор основных
показателей**

Москва 2013

Сборник подготовлен специалистами учреждений:

ФГБУ «Центральный научно-исследовательский институт организации и информатизации здравоохранения Минздрава России» (Стерликов С.А., Сон И.М., Нечаева О.Б.);

Управление организации медико-санитарного обеспечения Федеральной службы исполнения наказаний (Воробей С.В., Одинцов В.Е.).

НИИ фтизиопульмонологии ГОУ ВПО Первый МГМУ им. И.М. Сеченова (Смердин С.В., Гордина А.В., Руднев С.Г.);

Отраслевые показатели противотуберкулёзной работы в 2011 – 2012 гг. / Стерликов С.А., Сон И.М., Нечаева О.Б., Воробей С.В., Одинцов В.Е., Смердин С.В., Гордина А.В., Руднев С.Г. М.: ООО «Колор Медиа» 2013. - 48 с.

Авторы выражают благодарность компании Маклеос за помощь в издании обзора.

ISBN 978-5-4253-0612-8 ББК 55.4 УДК 616-002.5 С79

ОГЛАВЛЕНИЕ

Обзор динамики отраслевых показателей, характеризующих состояние противотуберкулёзной работы	4
Регистрация больных туберкулёзом	4
Режимы лечения, назначаемые больным различных категорий	6
Выявление больных туберкулёзом	8
Диагностика бактериовыделения у больных туберкулёзом лёгких	9
Эффективность лечения больных туберкулёзом лёгких	13
Всего зарегистрировано впервые выявленных больных	15
Всего зарегистрировано больных рецидивом туберкулёза	17
Доля лиц с М+, выявленных в МОНТП	19
Охват больных ТЛ (ВВ и с рецидивом) микробиологическими исследованиями	21
Показатели качества микроскопии	23
Показатели качества культуральной диагностики	25
Доля ВВ больных ТЛ с результатами микроскопии и культуральной диагностики	27
Охват и результаты ТЛЧ МБТ к ПТП у ВВ больных ТЛ до начала лечения	29
Охват и результаты ТЛЧ МБТ к ПТП у больных рецидивом ТЛ до начала лечения	31
Впервые выявленные больные ТЛ с М+ при регистрации	33
Впервые выявленные больные ТЛ с КВ+ при регистрации	35
Впервые выявленные больные ТЛ, все	37
Больные рецидивом ТЛ, все	39
Больные с другими курсами повторного лечения, М+	41
Применение ПТП резервного ряда у больных туберкулёзом	43
Результаты интенсивной фазы химиотерапии ВВ больных ТЛ с М+ при регистрации	45

Список сокращений

ВГЛУ	–	внутригрудные лимфатические узлы
К+	–	положительные результаты культуральной диагностики (посева)
К-/НД	–	отрицательные результаты культуральной диагностики, в том числе – посев не сделан или нет сведений о его результатах.
КБР	–	Кабардино-Балкарская республика
КВ+	–	распад лёгочной ткани
КУМ	–	кислотоустойчивые микобактерии
КХТ	–	курс химиотерапии. Здесь, фактически, означает основной курс лечения больного туберкулёзом.
КЧР	–	Карачаево-Черкесская республика
ЛЧ	–	лекарственная чувствительность
ЛУ	–	лекарственная устойчивость МБТ хотя бы к 1 противотуберкулёзному препарату
М+	–	положительные результаты микроскопии мокроты
М-/НД	–	отрицательные результаты микроскопии мокроты на МБТ, в том числе – микроскопия не сделана или нет сведений о микроскопии
МБТ	–	микобактерии туберкулёза
МЛУ	–	лекарственная устойчивость МБТ к изониазиду и рифампицину одновременно
МОНТП	–	медицинские организации нетуберкулёзного профиля
ПТП	–	противотуберкулёзные препараты
РСО-Алания	–	Республика Северная Осетия - Алания
ТЛ	–	туберкулёз легких
ТВЛ	–	туберкулёз внелёгочных локализаций
ТЛЧ МБТ	–	тестирование на лекарственную чувствительность микобактерий туберкулёза к противотуберкулёзным препаратам
УИС	–	уголовно-исполнительная система
ФСИН	–	Федеральная служба исполнения наказаний
ФСН	–	Федеральное статистическое наблюдение
ХМАО	–	Ханты-Мансийский автономный округ

Нечисловые значения показателей таблиц справочника:

–		явление отсутствует
...		данных не имеется
0.0		значения показателя меньше единицы измерения

Сборник составлен на основе данных отраслевой статистической отчетности субъектов Российской Федерации (формы 2-ТБ, 7-ТБ, 8-ТБ и 10-ТБ) для больных, зарегистрированных в 2011 и 2012 гг.

Показатели рассчитаны в целом по стране, а также по федеральным округам и субъектам Российской Федерации. Сведения по форме 7-ТБ даны в динамике (за 2011 и 2012 гг.), по форме 8-ТБ – для когорты больных, зарегистрированных для лечения в 2011 году, по форме 2-ТБ – только для больных, зарегистрированных для лечения в 2012 году, по ф. 10-ТБ – для больных, зарегистрированных для лечения в 2012 году. Сведения о больных, зарегистрированных для лечения в пенитенциарных учреждениях, даны в целом по УИС России.

Отзывы и пожелания по сборнику принимаются по электронной почте: sterlikov@list.ru.

Коллектив авторов, 2013 г.

Обзор динамики отраслевых показателей, характеризующих состояние противотуберкулёзной работы

Регистрация больных туберкулёзом.

В 2012 году в гражданском секторе здравоохранения было зарегистрировано 129391 случаев лечения больных туберкулёзом (на 3,5 % меньше, чем в 2011 г.). Это связано, с одной стороны, со снижением заболеваемости туберкулёзом и частоты его рецидивов, а, с другой стороны – со снижением частоты его распространения и, как следствие, уменьшением количества других случаев повторного лечения.

Полноту регистрации впервые выявленных больных туберкулёзом оценивали по различию сведений между формой № 2-ТБ и формой № 33 (рис. 1).

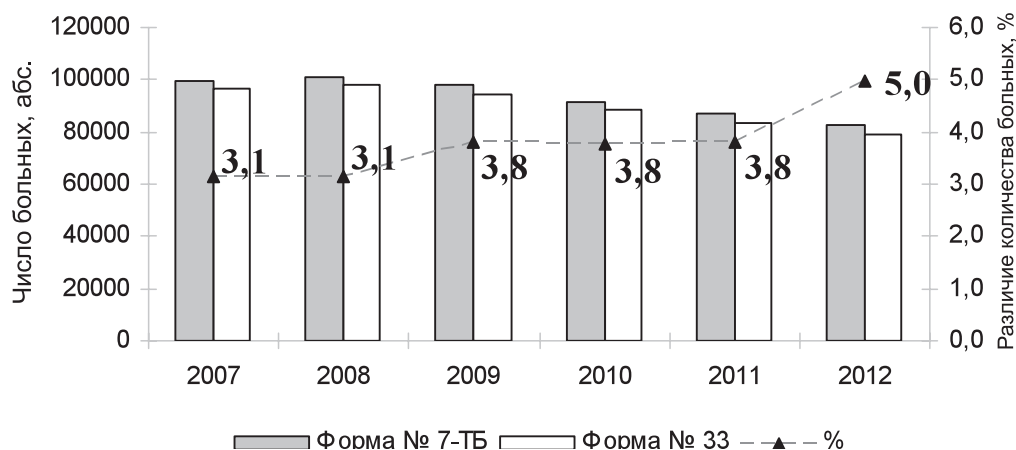


Рисунок 1. Полнота регистрации впервые выявленных больных туберкулёзом в 2012 г.

В 2012 году для лечения было зарегистрировано для лечения на 3912 случаев (5%) больше, чем взято на диспансерное наблюдение больных по форме № 33. С одной стороны, это может быть обусловлено сохранением высокой заболеваемости туберкулёзом среди мигрантов, а, с другой стороны – недостаточным учётом больных в ф. № 33. Обе эти гипотезы нуждаются в подтверждении или опровержении.

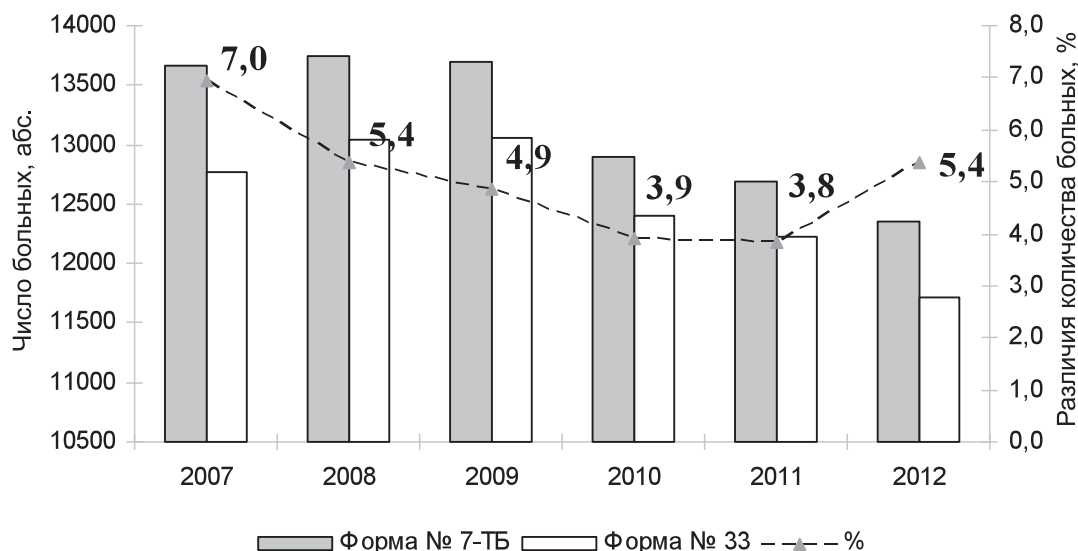


Рисунок 2. Полнота регистрации больных рецидивом туберкулёза в 2012 г.

Аналогичная динамика имело место и у больных рецидивом туберкулёза (рис. 2), что может быть обусловлено сходными причинами.

Существенный интерес представляет регистрация других курсов повторного лечения (рис. 3).

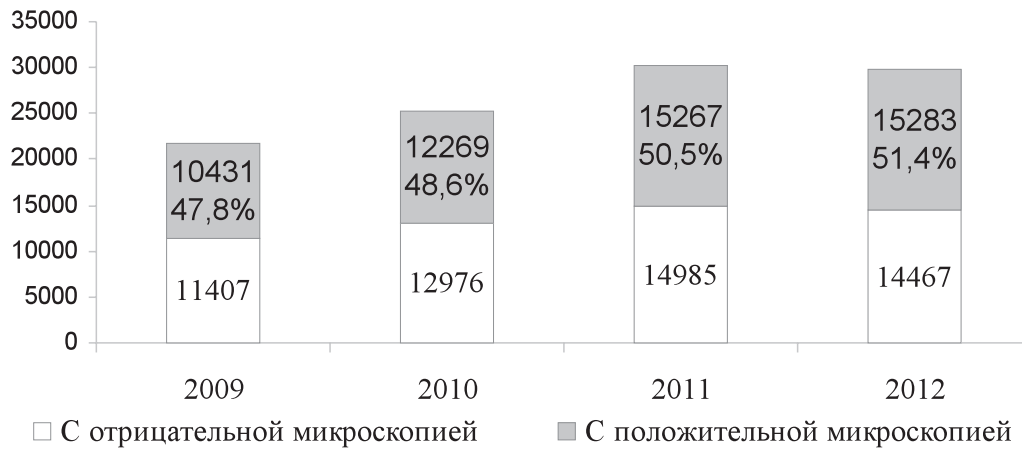


Рисунок 3. Динамика количества других случаев повторного лечения.

При анализе динамики регистрации других случаев повторного лечения отчётливо прослеживается увеличение доли бактериовыделителей среди других случаев повторного лечения. При анализе долевого соотношения других случаев повторного лечения отмечается снижение доли случаев лечения после неэффективного курса химиотерапии. В 2012 г. их доля составила 15,9% от общего количества других случаев повторного лечения. Почти половину (48,6%) других случаев повторного лечения составили случаи лечения после неэффективного курса химиотерапии. Продолжилась тенденция роста доли случаев, которые нельзя было классифицировать как случаи лечения после неэффективного курса химиотерапии или после его прерывания – «прочие»; доля этих случаев составила 35,5%. По-видимому, это связано с регистрацией больных с хроническими формами туберкулёза в связи с улучшением обеспечения противотуберкулёзными препаратами резервного ряда.

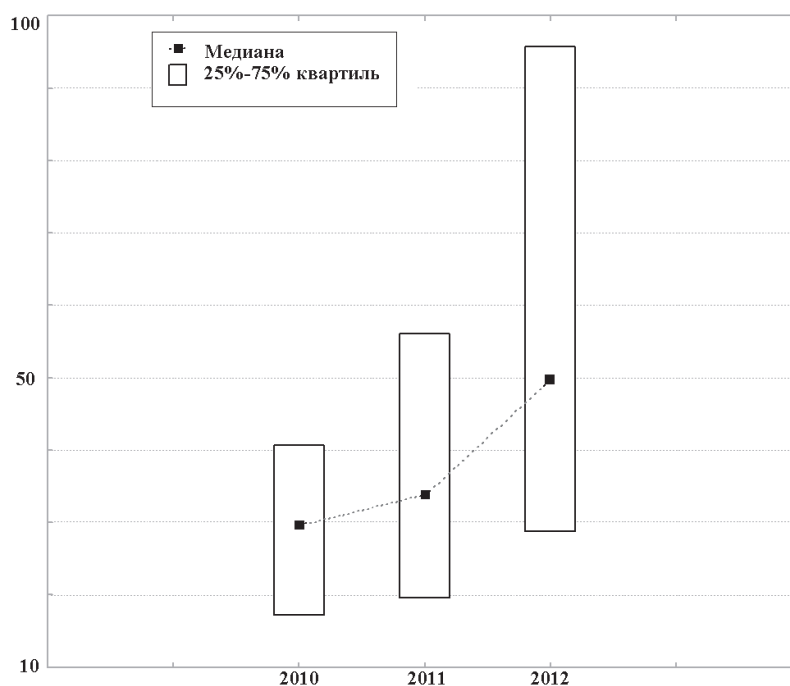


Рисунок 4. Динамика полноты регистрации других случаев повторного лечения

Несмотря на то, что суммарное количество других случаев повторного лечения снизилось, их регистрация существенно улучшилась. В 25% регионах регистрация этих больных полностью соответствует теоретическим ожиданиям. Работа по увеличению полноты регистрации других случаев повторного лечения продолжается.

На картограмме (рис. 5) показаны регионы с недостаточной регистрацией других случаев повторного лечения.

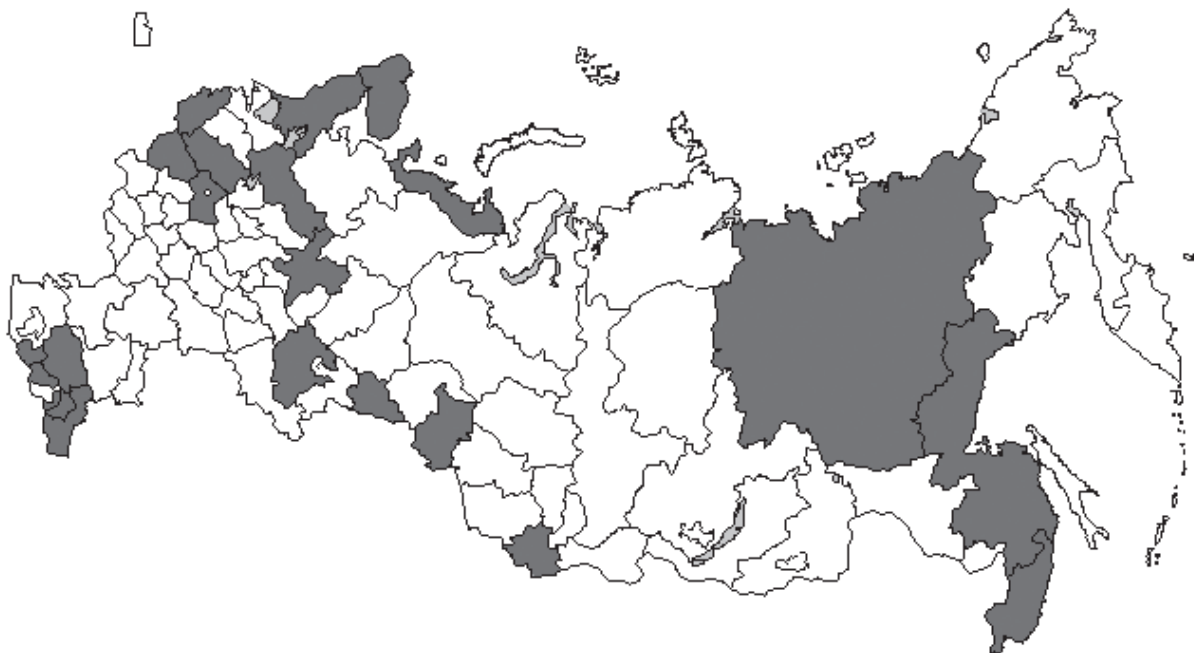
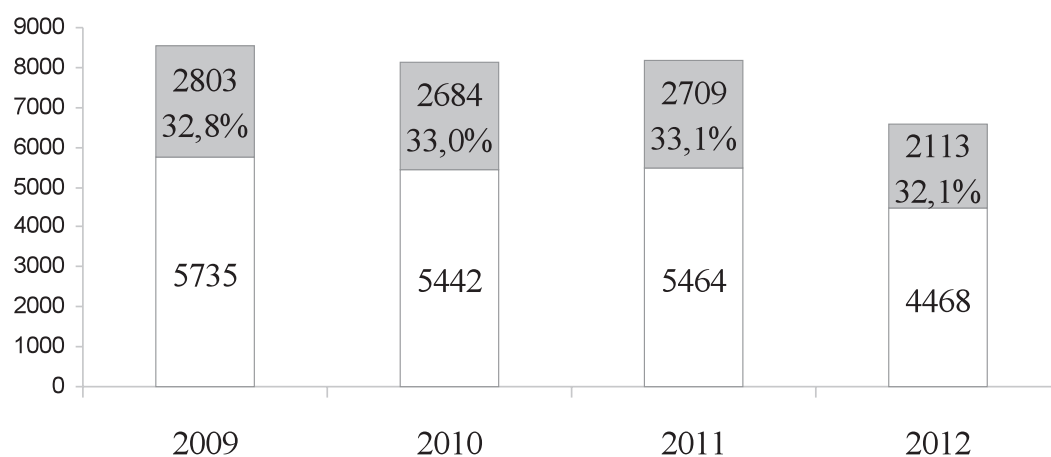


Рисунок 5. Регионы с недостаточной регистрацией других случаев повторного лечения. Цветом выделены в регионах, в которых регистрация составила менее 28,5% от ожидаемого количества (1-й квартиль).

Регистрация других случаев повторного лечения в пенитенциарном секторе здравоохранения показана на графике (рис. 6).



□ С отрицательной микроскопией ■ С положительной микроскопией

Рисунок 6. Динамика регистрации других случаев повторного лечения в пенитенциарном секторе здравоохранения.

Снижение количества других случаев повторного лечения закономерно связано с уменьшением частоты распространения туберкулёза, происходящего на фоне существенного улучшения других эпидемиологических показателей по туберкулёзу в УИС.

Режимы лечения, назначаемые больным различных категорий.

В большинстве случаев лечения больных туберкулёзом использовались схемы лечения, включающие в себя преимущественно противотуберкулёзные препараты основного ряда (режимы химиотерапии 1, 3, 2А), которыми лечилось 94 839 случаев (73,3%). Назначение различных режимов химиотерапии различным категориям лечения различалось (рис. 7).

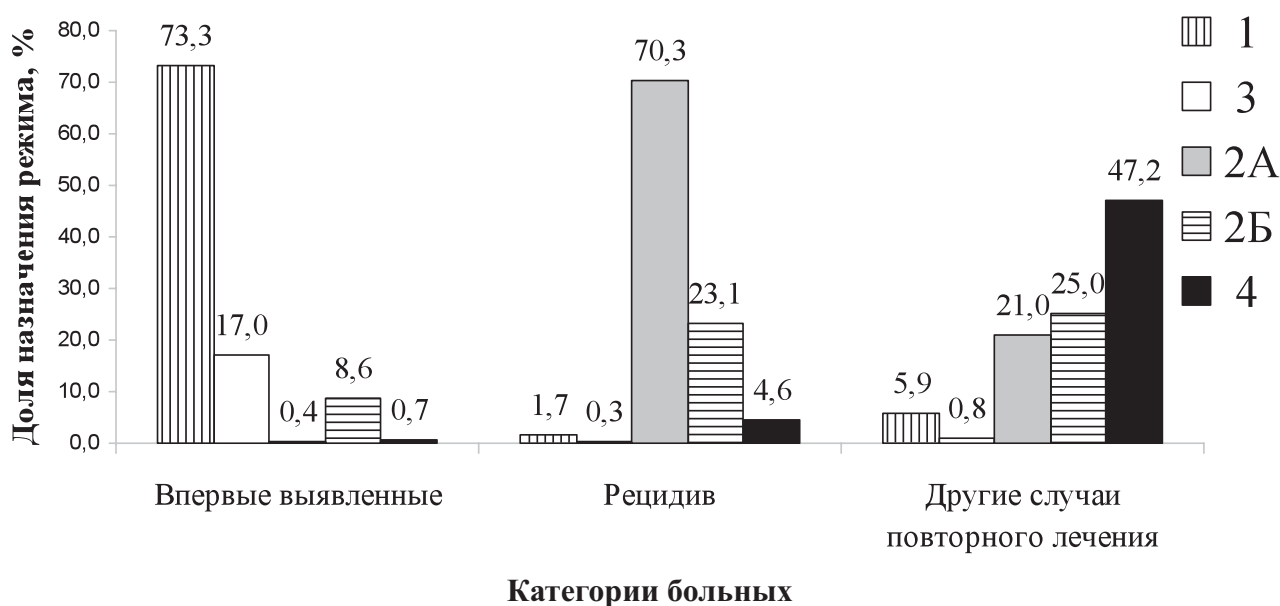


Рисунок 7. Режимы химиотерапии, назначенные случаям лечения различных категорий.

Особый интерес представляет назначение 4 режима химиотерапии (рис. 8).

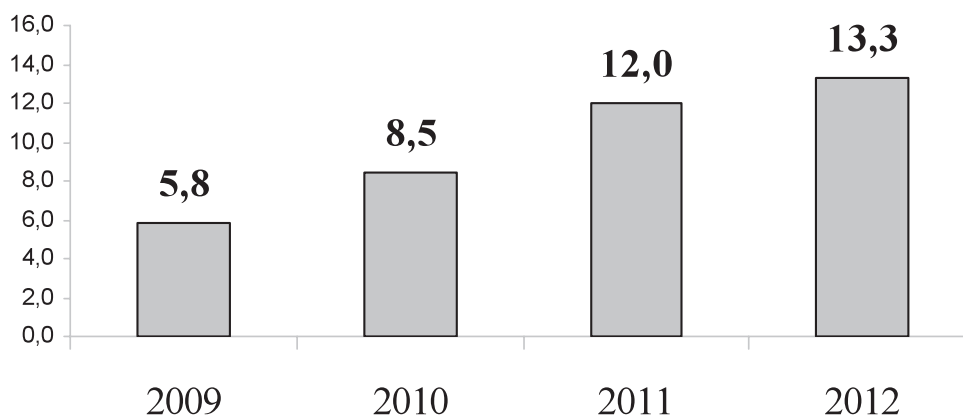


Рисунок 8. Доля 4 режима химиотерапии среди всех случаев лечения больных туберкулёзом.

Учитывая то, что согласно действующей инструкции по химиотерапии, назначение 4 режима химиотерапии тесно связано с лечением больных туберкулёзом с МЛУ МБТ, можно утверждать, что 13,3% случаев назначения 4 режима химиотерапии связаны с лечением больных МЛУ-туберкулёзом, мониторинг результатов лечения которых по ежегодному когортному принципу не ведётся.

Несмотря на наличие достаточного количества ПТП резервного ряда, для лечения по 4 режиму регистрируются не все больные. При анализе полноты регистрации больных с МЛУ-туберкулёзом по 4 режиму химиотерапии мы исходили из продолжительности курса лечения 18 месяцев, а также из того, что часть этих больных некурабельные и лечению не подлежат. В связи с этим мы ожидали лечения около половины случаев от среднегодового количества больных МЛУ-туберкулёзом. Анализ полноты регистрации случаев лечения МЛУ-туберкулёза в регионах России приведен на графике (рис. 9); ожидаемое количество больных МЛУ-туберкулёзом приравнено к 1.

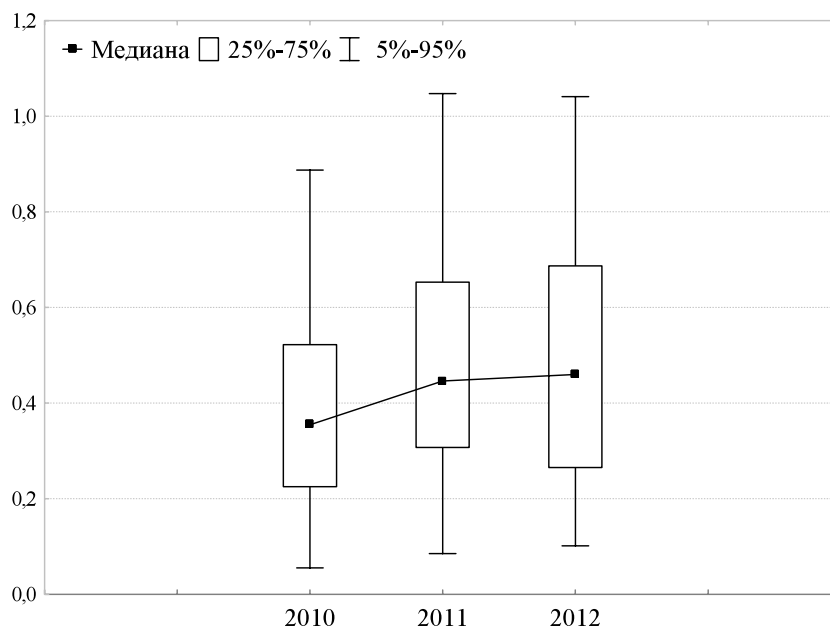


Рисунок 9. Отношение числа случаев лечения по 4 режиму химиотерапии к их ожидаемому количеству.

В 2012 году произошла стагнация роста доли больных, получающих лечение по 4 режиму химиотерапии в зависимости от их ожидаемого количества. Вероятнее всего, это связано с накоплением некурабельных больных, а также больных, приверженность которых к лечению недостаточная.

В ЛПУ ФСИН России впервые за четырёхлетний период регулярного статистического наблюдения произошло снижение количества и доли случаев назначения 4 режима химиотерапии (рис. 10).

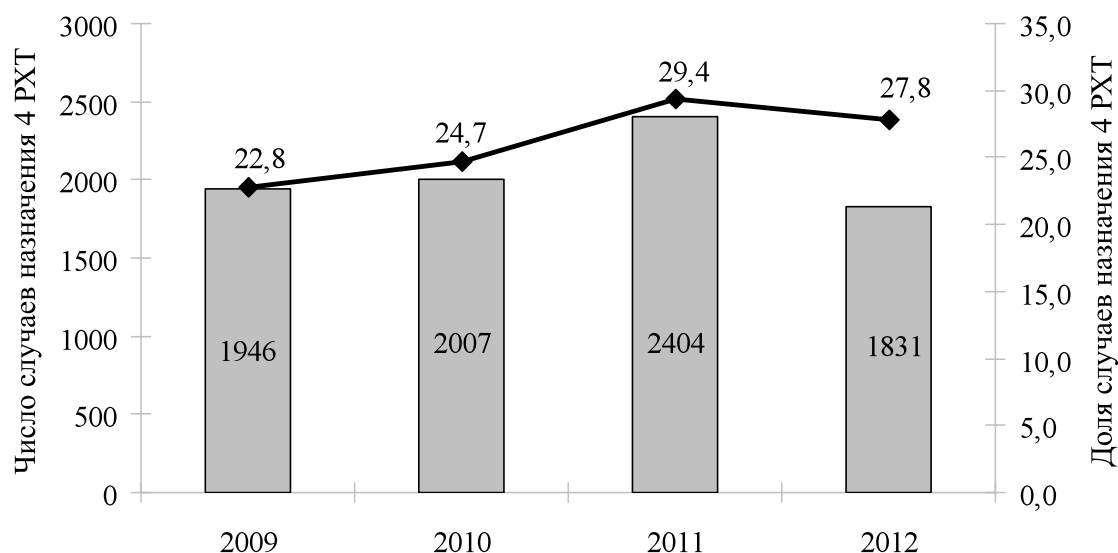


Рисунок 10. Число и доля случаев назначения 4 режима химиотерапии больным в ЛПУ ФСИН России.

Поскольку объективные предпосылки для снижения регистрации больных на лечение по 4 режиму химиотерапии не достаточно очевидны, причина этого явления нуждается в дополнительном изучении и уточнении.

Выявление больных туберкулёзом.

Существенной динамики выявления наиболее эпидемически опасных больных, у которых бактериовыделение определяется методом микроскопии мокроты, в гражданском секторе здравоохранения не отмечалось (рис. 11).

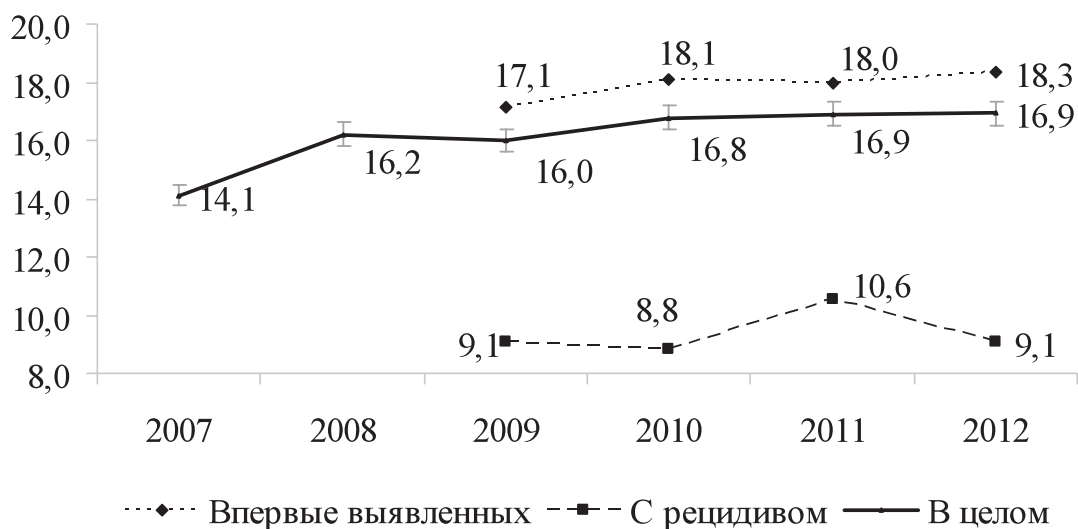


Рисунок 11. Выявление наиболее эпидемически опасных больных в медицинских организациях нетуберкулёзного профиля (общей лечебной сети) в 2007 – 2012 гг.

Стагнация данного показателя, вероятно, связана со снижением курации регионов России специалистами федеральных институтов туберкулёза и фтизиопульмонологии. Для предотвращения ухудшения выявления наиболее эпидемически опасных больных туберкулёзом целесообразно решить вопрос о возобновлении кураторской деятельности специалистами по лабораторной диагностике.

Диагностика бактериовыделения у больных туберкулёзом лёгких.

Несмотря на повышение охвата больных туберкулёзом лёгких микроскопическими исследованиями (в 2012 г. микроскопия была проведена 98,9% ВВ ТЛ), её качество, рассчитанное по показателям «Доля впервые выявленных больных с положительным результатом микроскопии мокроты» и «соотношение М+КВ+/КВ+» продолжает снижаться (рис. 12 и 13).

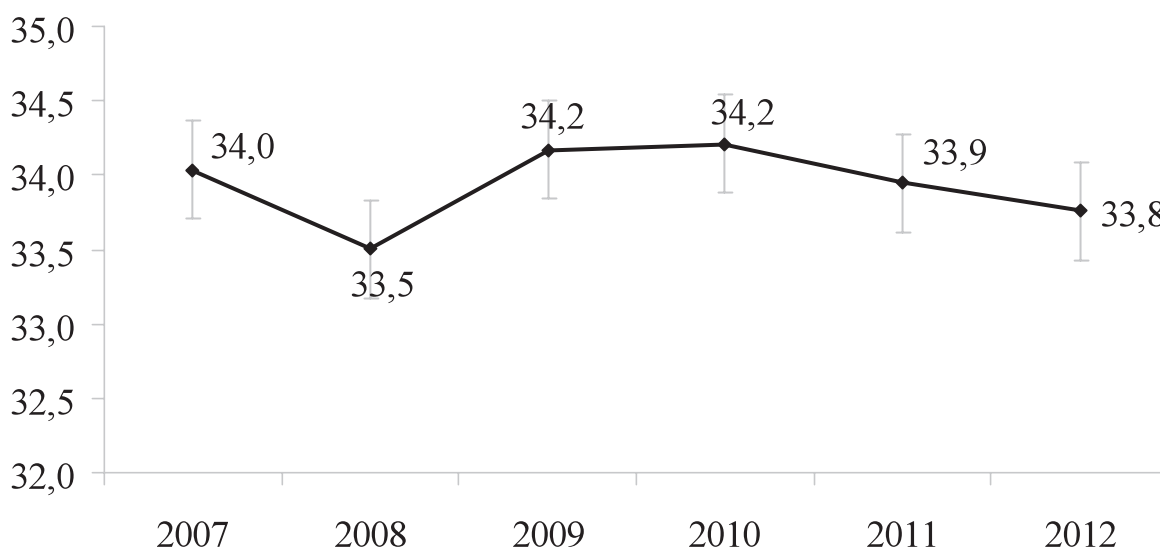


Рисунок 12. Доля впервые выявленных больных с положительным результатом микроскопии мокроты в гражданском секторе здравоохранения (2007-2012 гг).

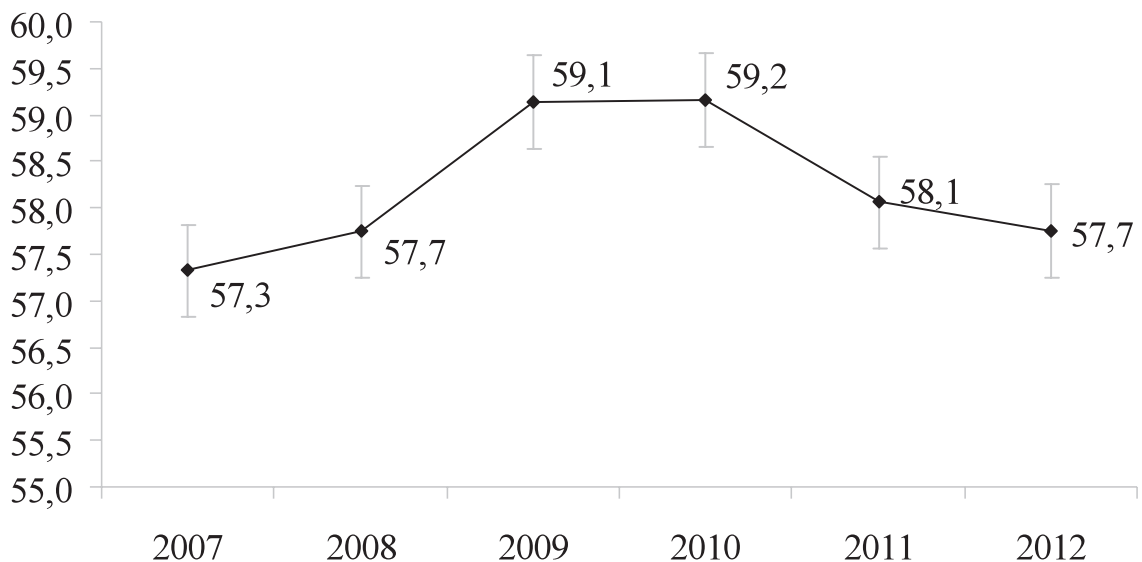


Рис. 13. Соотношение M+KB+/KB+ в 2007 – 2012 гг.

Улучшение качества диагностики в 2010-2011 гг. связано с активной курацией регионов России специалистами по лабораторной диагностике туберкулёза федеральных НИИ туберкулёза и фтизиопульмонологии. В 2011 и 2012 гг. кураторская активность снизилась, что не замедлило сказаться на показателях качества диагностики бактериовыделения.

Альтернативная гипотеза предполагает искажение показателей качества микроскопической диагностики за счёт улучшения раннего выявления больных туберкулёзом и улучшения диагностики деструкции лёгочной ткани за счёт применения компьютерной томографии, что маловероятно, поскольку аналогичный процесс происходит и в системе пенитенциарной медицины, однако, поскольку активная курация бактериологических лабораторий в пенитенциарной системе завершилась раньше, процесс снижения эффективности микроскопии также начал происходить раньше (рис. 14).

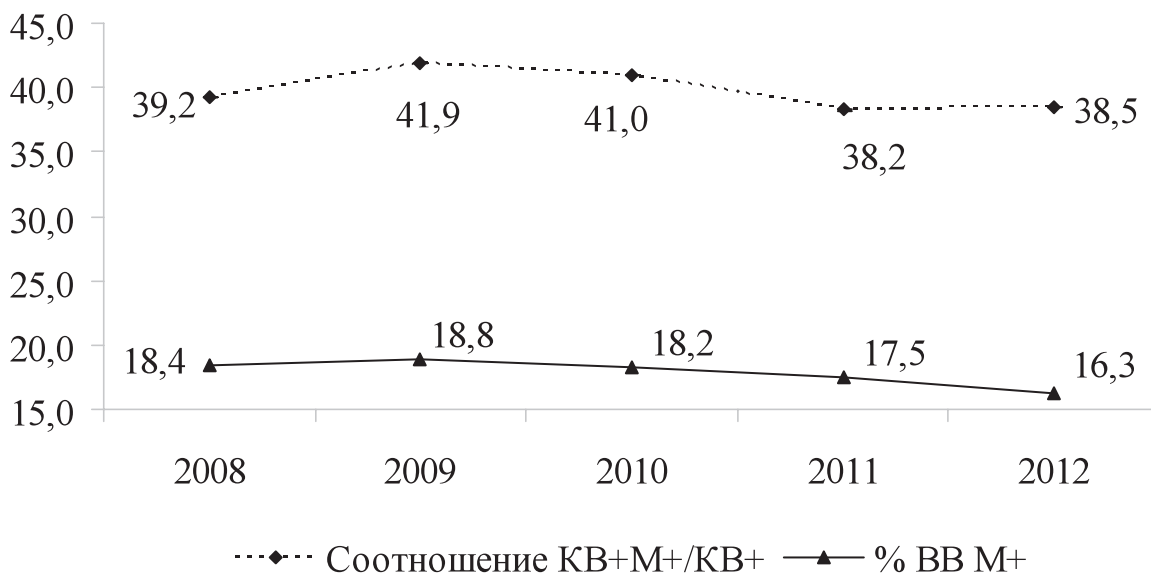


Рисунок 14. Состояние диагностики бактериовыделения у больных туберкулёзом в ЛПУ ФСИН России в 2008-2012 г.

Эффективность культуральной диагностики определяется по доле впервые выявленных больных с положительным результатом культуральной диагностики. При этом имеет смысл параллельно анализировать показатель, отражающий долю впервые

выявленных больных ТЛ с М+К- и долю впервые выявленных больных ТЛ с М-К+. Отчётливой динамики указанных показателей в 2009-2012 гг. в гражданском и пенитенциарном секторах здравоохранения не было; эффективность культуральной диагностики оставалась стабильной, но недостаточной. Для улучшения микробиологической диагностики туберкулёза необходимо возобновить курацию бактериологических лабораторий специалистами головных институтов туберкулёза и фтизиопульмонологии.

Характер распределения данных (тип распределения двух показателей из трёх соответствовал нормальному) позволил выделить единый фактор, описывающий качество культуральной диагностики, высоко коррелированный ($|r| > 0,8$) с указанными показателями, объясняющий 70,2% общей дисперсии (таблица 1).

Таблица 1. Качество культуральной диагностики в 2012 г. (по результатам факторного анализа).
F – нагрузка фактором качества культуральной диагностики.

	F		F		F
Р. Марий Эл	2,2	Томская обл.	0,4	г. Санкт-Петербург	-0,3
Чеченская Р.	2,0	Самарская обл.	0,4	Волгоградская обл.	-0,4
Псковская обл.	1,7	Костромская обл.	0,4	Ульяновская обл.	-0,4
Тверская обл.	1,5	Воронежская обл.	0,3	город Москва	-0,4
Орловская обл.	1,4	Калининградская обл.	0,3	Р. Тыва	-0,5
Чувашская Р.	1,2	Сахалинская обл.	0,3	Ставропольский край	-0,5
Р. Алтай	1,2	Забайкальский край	0,3	Р. Калмыкия	-0,5
Ивановская обл.	1,1	Тульская обл.	0,3	Новосибирская обл.	-0,5
Хабаровский край	1,1	Приморский край	0,3	Смоленская обл.	-0,6
Пензенская обл.	1,1	Белгородская обл.	0,2	Ростовская обл.	-0,6
Архангельская обл.	1,1	Кемеровская обл.	0,2	Рязанская обл.	-0,6
Нижегородская обл.	1,1	Р. Карелия	0,2	ЯНАО	-0,6
Р. Хакасия	1,0	Р. Адыгея	0,2	Ненецкий АО	-0,6
Ярославская обл.	0,9	Р. Мордовия	0,2	Челябинская обл.	-0,6
Тамбовская обл.	0,9	Липецкая обл.	0,1	Р. Башкортостан	-0,7
Мурманская обл.	0,8	Р. Татарстан	0,1	Иркутская обл.	-0,7
Владимирская обл.	0,7	Камчатский край	0,1	Саратовская обл.	-0,7
Вологодская обл.	0,7	Красноярский край	0,1	Алтайский край	-0,9
Чукотский АО	0,6	Омская обл.	0,0	Амурская обл.	-1,0
Тюменская обл.	0,5	Р. Бурятия	0,0	Калужская обл.	-1,1
Новгородская обл.	0,5	Астраханская обл.	0,0	Еврейская АО	-1,2
Брянская обл.	0,5	Р. Ингушетия	-0,1	КЧР	-1,2
Ленинградская обл.	0,5	Свердловская обл.	-0,1	Курганская обл.	-1,8
Р. Коми	0,5	Удмуртская Р.	-0,1	Пермский край	-2,2
Оренбургская обл.	0,5	Краснодарский край	-0,1	Р. Дагестан	-2,3
Магаданская обл.	0,5	Курская обл.	-0,2	Кировская обл.	-2,3
Р. Саха (Якутия)	0,4	Московская обл.	-0,2	РСО-Алания	-3,1
		ХМАО	-0,2	КБР	-3,2

Наиболее высокие значения фактора качества культуральной диагностики отмечались в т.н. «Пилотных» регионах ВОЗ. Лабораторную службу этих регионов целесообразно использовать в качестве общероссийской учебной базы для обучения сотрудников бактериологических лабораторий противотуберкулёзных учреждений.

Охват впервые выявленных больных ТЛ в 2012 г. в гражданском и пенитенциарном секторах здравоохранения был наиболее высоким – 93,6 и 90,7%, соответственно.

Динамика доли больных ТЛ с первичной лекарственной устойчивостью МБТ к ПТП, в первую очередь – с МЛУ (рис. 15).

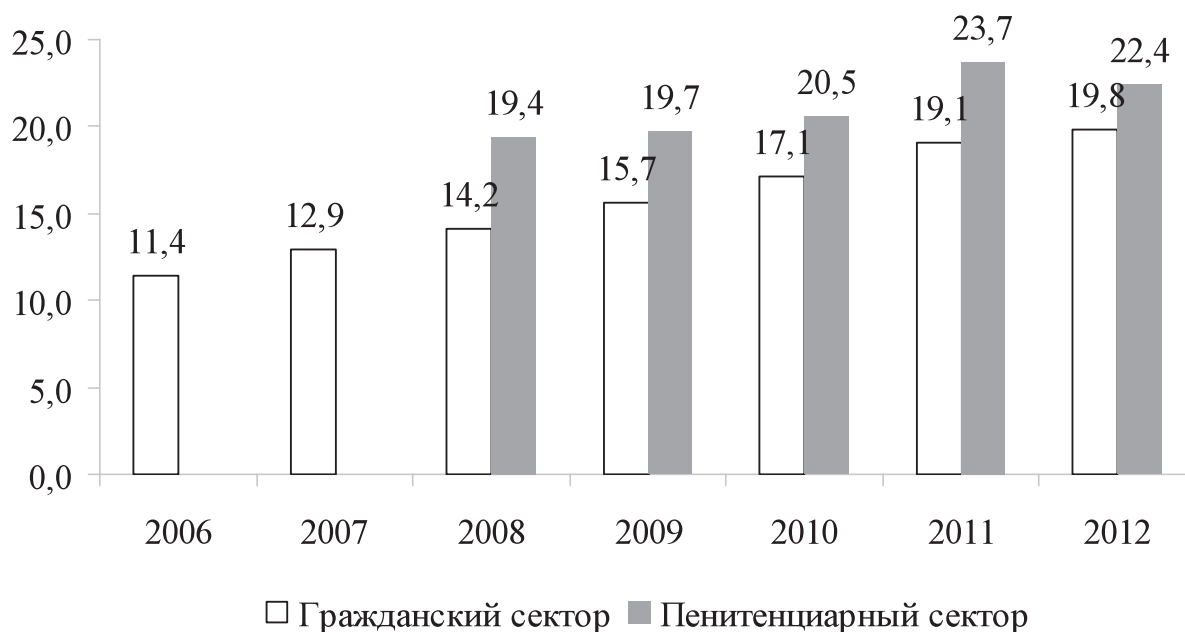


Рисунок 15. Динамика доли больных ТЛ с первичной МЛУ в гражданском и пенитенциарном секторах здравоохранения.

В 2012 году отмечалось в гражданском секторе здравоохранения замедление темпов роста первичной МЛУ МБТ, а в пенитенциарном секторе отмечалось статистически малодостоверное ($p=0,28$) её снижение. Не исключено, что это может быть результатом успешного лечения больных туберкулёзом с МЛУ МБТ, однако однозначно говорить о позитивной динамике данного показателя преждевременно, поскольку региональные различия очень велики.

Динамика доли больных рецидивом ТЛ с МЛУ МБТ, выявленной из анализа мокроты, взятого до начала химиотерапии, показана на графике (рис. 16).

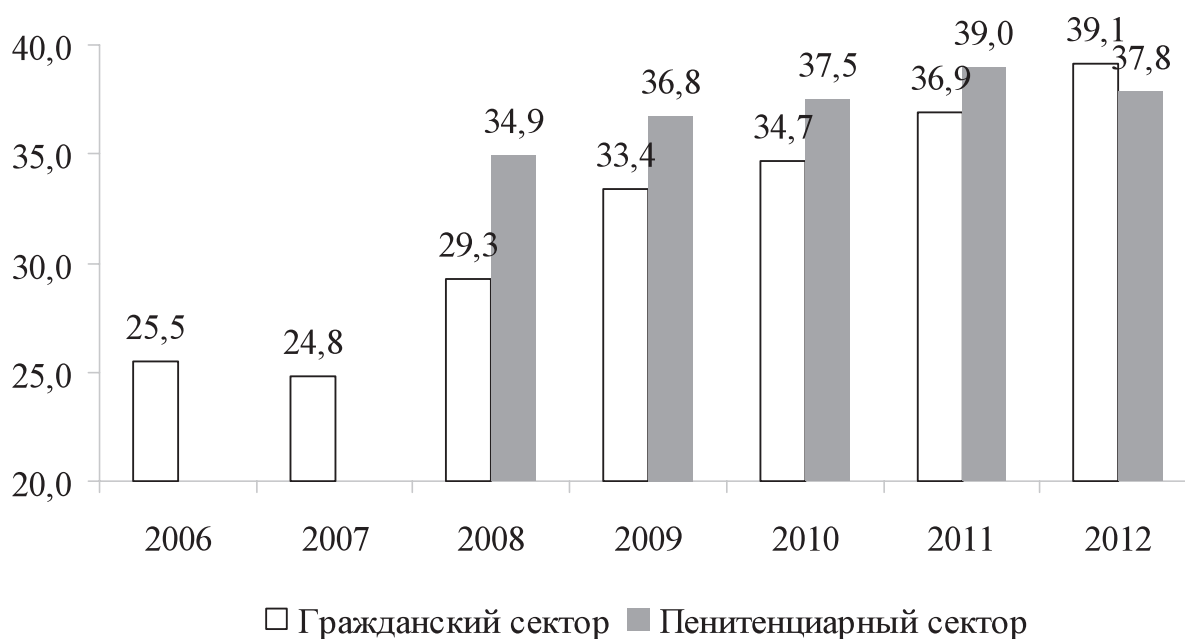


Рисунок 16. Динамика доли больных рецидивом ТЛ с МЛУ МБТ до начала курса лечения в 2006-2012 гг. в гражданском и пенитенциарном секторах здравоохранения.

Рост МЛУ МБТ у больных рецидивом ТЛ гражданского сектора здравоохранения продолжился, в то время, как у больных пенитенциарного сектора здравоохранения этот показатель незначительно снизился ($p=0,6$). Учитывая подобную динамику, можно

прогнозировать необходимость наращивания усилий по лечению больных с туберкулёзом, вызванным МЛУ МБТ.

Эффективность лечения больных туберкулёзом лёгких.

В 2012 году продолжилась тенденция к снижению эффективности лечения впервые выявленных больных туберкулёзом лёгких как в гражданском, так и в пенитенциарном секторах здравоохранения. Падение эффективности лечения сопровождалось неуклонным ростом исхода «Выявлена МЛУ МБТ», связанным с перерегистрацией впервые выявленных больных на 4 режим химиотерапии (рис. 17).

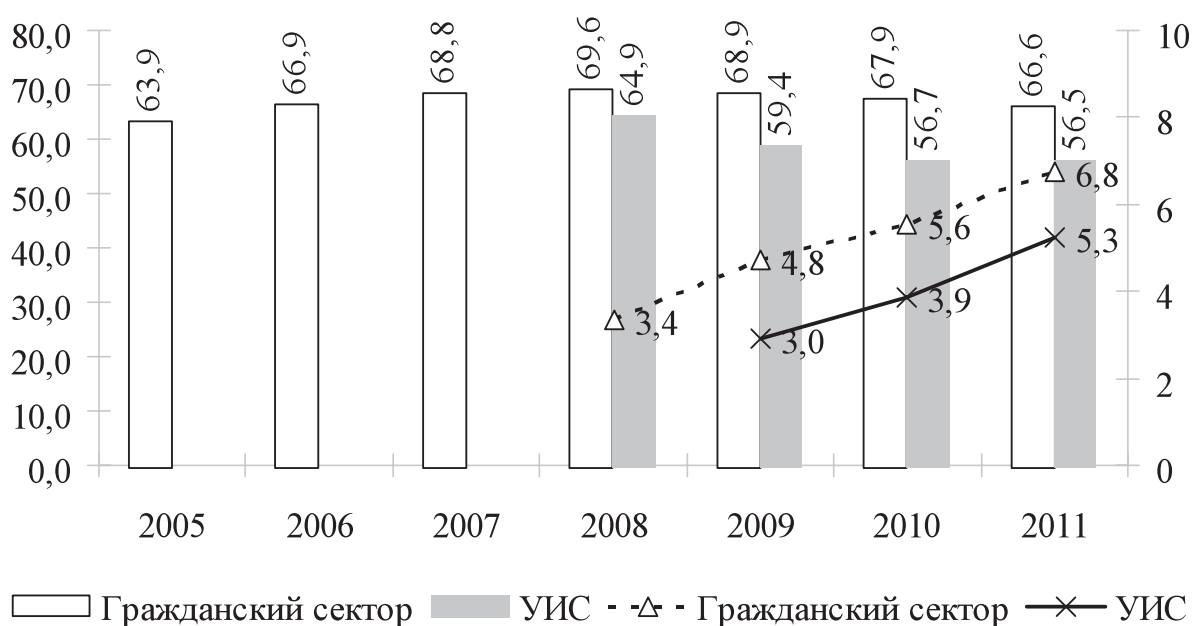


Рисунок 17. Динамика доли впервые выявленных больных ТЛ с эффективным курсом химиотерапии (гистограмма) и исхода «Выявлена МЛУ МБТ» (график) в гражданском и пенитенциарном (УИС) секторах здравоохранения, 2005-2011 гг.

Важную информацию даёт изучение темпа снижения эффективности лечения. Если в гражданском секторе здравоохранения отмечалось нарастание темпа снижения эффективности лечения (2008-2009 гг. – 1,1%; 2009-2010 гг. – 1,5%; 2011-2010 гг. – 1,9%). В то же время, в пенитенциарном секторе темп снижения эффективности лечения снизился (2008-2009 гг. – 8,5%; 2009-2010 гг. – 4,6%, 2011-2010 гг. – 0,4%). Поскольку рост первичной МЛУ в 2012 г. несколько замедлился, в 2012 г. следует ожидать замедление темпа снижения эффективности лечения впервые выявленных больных. В пенитенциарном секторе здравоохранения можно ожидать повышения эффективности лечения.

Эффективность химиотерапии случаев повторного лечения, существенно ниже. Наиболее низкая эффективность лечения отмечалась у других случаев повторного лечения, получающих химиотерапию по 1, 3, 2А и 2Б режимам химиотерапии (рис. 18).

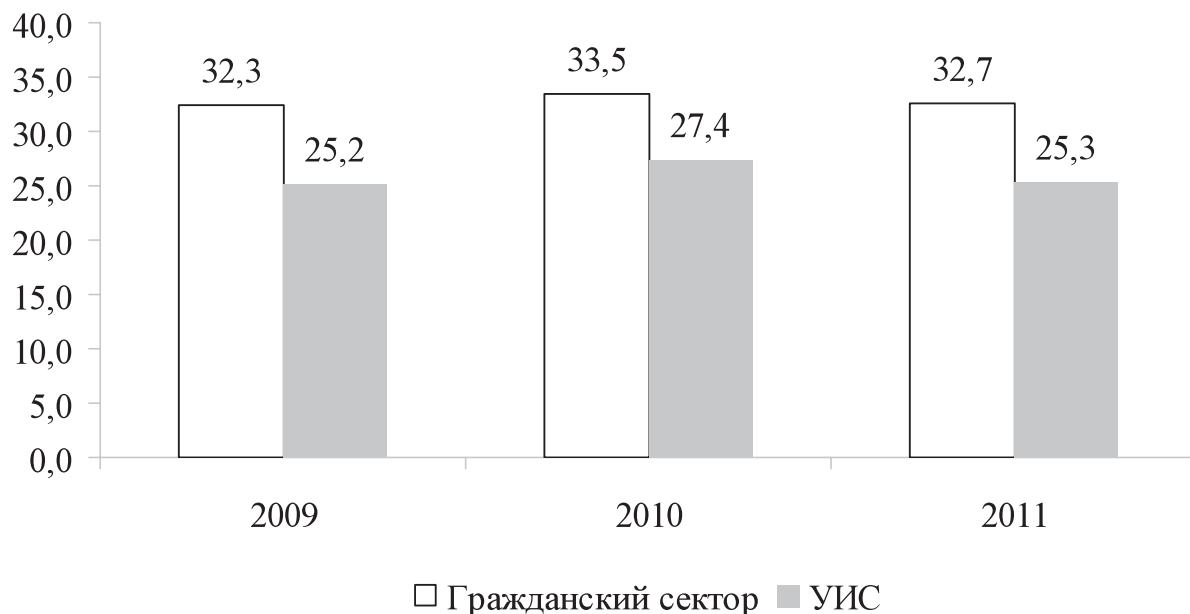


Рисунок 18. Эффективный курс химиотерапии у других случаев повторного лечения в 2009-2011 г. в гражданском и пенитенциарном (УИС) секторах.

Эффективность лечения этих больных оставалась стабильно низкой; её изменения носят случайный характер ($p > 0,1$). Основная причина недостаточной эффективности лечения этих больных – их низкая приверженность к лечению, проявляющаяся регистрацией исходов «неэффективный курс химиотерапии», «Прервал курс химиотерапии» и «выбыл». Основным способом повышения эффективности лечения этих больных – внедрение мероприятий по психосоциальной помощи с целью повышения приверженности к наблюдаемому лечению.

Всего зарегистрировано впервые выявленных больных						
Субъект Российской Федерации	Всего ВВ больных		В том числе с ТОД			
			Всего ТОД		Из них с ТЛ	
	2011г.	2012г.	2011г.	2012г.	2011г.	2012г.
Российская Федерация без УИС	86849	82770	83777	79925	78386	74439
Центральный ФО	15997	15283	15356	14703	14314	13554
Белгородская обл.	575	560	549	542	522	524
Брянская обл.	870	841	826	792	750	710
Владимирская обл.	711	649	688	638	621	589
Воронежская обл.	963	848	917	797	886	762
Ивановская обл.	461	415	443	396	407	369
Калужская обл.	576	581	558	565	516	525
Костромская обл.	204	251	198	244	178	207
Курская обл.	606	554	588	550	570	526
Липецкая обл.	503	438	491	416	473	402
Московская обл.	2769	2814	2699	2734	2548	2452
Орловская обл.	301	275	284	262	265	241
Рязанская обл.	546	499	513	474	454	441
Смоленская обл.	674	620	649	600	622	570
Тамбовская обл.	514	427	479	406	464	385
Тверская обл.	732	737	714	717	651	661
Тульская обл.	800	781	759	744	709	704
Ярославская обл.	480	504	447	478	369	379
город Москва	3712	3489	3554	3348	3309	3107
Северо-Западный ФО	5950	5686	5760	5500	5218	4969
Респ. Карелия	333	299	327	293	300	270
Респ. Коми	500	508	476	485	452	463
Архангельская обл.	490	437	485	436	458	408
Ненецкий АО	19	18	18	18	18	17
Вологодская обл.	431	417	404	401	389	379
Калининградская обл.	687	597	670	569	612	515
Ленинградская обл.	1016	977	990	960	926	887
Мурманская обл.	306	243	297	236	278	220
Новгородская обл.	302	289	293	284	271	262
Псковская обл.	423	381	415	371	398	356
город Санкт-Петербург	1462	1538	1403	1465	1134	1209
Южный ФО	8315	8055	8110	7842	7645	7439
Респ. Адыгея	278	270	278	260	274	242
Респ. Калмыкия	223	257	215	246	192	222
Краснодарский край	2819	2768	2764	2716	2644	2634
Астраханская обл.	764	833	748	808	677	745
Волгоградская обл.	1958	1863	1904	1807	1845	1750
Ростовская обл.	2273	2064	2201	2005	2013	1846
Северо-Кавказский ФО	4280	3898	3938	3592	3688	3365
Респ. Дагестан	1170	1158	1090	1090	1037	1036
Респ. Ингушетия	254	257	239	236	216	222
Кабардино-Балкарская респ.	281	208	276	203	260	186
Карачаево-Черкесская респ.	185	182	171	175	151	162
Респ. Сев. Осетия-Алания	363	395	321	366	298	323
Чеченская Респ.	702	479	656	428	601	403
Ставропольский край	1325	1219	1185	1094	1125	1033

Всего зарегистрировано впервые выявленных больных						
Субъект Российской Федерации	Всего ВВ больных		В том числе с ТОД			
			Всего ТОД		Из них с ТЛ	
	2011г.	2012г.	2011г.	2012г.	2011г.	2012г.
Приволжский ФО	16013	15702	15425	15133	14569	14214
Респ. Башкортостан	1605	1595	1503	1507	1451	1454
Респ. Марий Эл	473	470	467	458	437	425
Респ. Мордовия	334	294	323	291	309	273
Респ. Татарстан	1636	1633	1545	1561	1433	1477
Удмуртская респ.	924	847	892	833	854	778
Чувашская респ.	821	730	805	710	787	694
Пермский край	1851	1776	1794	1715	1612	1546
Кировская обл.	618	673	591	643	532	578
Нижегородская обл.	1602	1392	1580	1365	1517	1282
Оренбургская обл.	1447	1408	1398	1352	1296	1250
Пензенская обл.	700	653	677	632	659	607
Самарская обл.	1856	2124	1798	2053	1726	1942
Саратовская обл.	1362	1298	1303	1242	1247	1197
Ульяновская обл.	784	809	749	771	709	711
Уральский ФО	9382	8927	9085	8643	8457	7999
Курганская обл.	999	894	948	849	918	818
Свердловская обл.	3839	3619	3733	3511	3398	3159
Тюменская обл.	1154	1139	1115	1093	1026	1009
Ханты-Мансийский АО	1109	1014	1087	1000	1005	923
Ямало-Ненецкий АО	307	311	295	305	267	275
Челябинская обл.	1974	1950	1907	1885	1843	1815
Сибирский ФО	20172	18748	19505	18148	18283	16971
Респ. Алтай	185	165	182	157	158	135
Респ. Бурятия	1094	1038	1058	1000	999	925
Респ. Тыва	597	568	546	538	525	518
Респ. Хакасия	492	493	477	482	452	459
Алтайский край	2662	2400	2613	2339	2440	2208
Забайкальский край	930	828	913	809	874	778
Красноярский край	2496	2376	2406	2301	2292	2165
Иркутская обл.	3299	3054	3155	2923	2911	2682
Кемеровская обл.	3171	2868	3083	2800	2828	2584
Новосибирская обл.	2807	2690	2738	2610	2614	2491
Омская обл.	1748	1679	1661	1616	1566	1516
Томская обл.	691	589	673	573	624	510
Дальневосточный ФО	6740	6471	6598	6364	6212	5928
Респ. Саха (Якутия)	709	678	666	643	607	576
Камчатский край	252	283	251	277	230	246
Приморский край	2575	2505	2542	2485	2387	2302
Хабаровский край	1426	1414	1416	1401	1343	1327
Амурская обл.	920	804	890	789	846	753
Магаданская обл.	106	96	99	92	86	76
Сахалинская обл.	384	339	367	326	352	306
Еврейская АО	297	286	297	286	295	283
Чукотский АО	71	66	70	65	66	59
УИС	11675	9940	11606	9854	11367	9629
В целом	98524	92710	95383	89779	89753	84068

Всего зарегистрировано больных рецидивом туберкулёза						
Субъект Российской Федерации	Всего больных рецидивом		В том числе с ТОД			
	2011г.	2012г.	Всего ТОД		Из них с ТЛ	
			2011г.	2012г.	2011г.	2012г.
Российская Федерация	12697	12346	12336	11988	12090	11768
Центральный ФО	2284	2174	2196	2105	2143	2046
Белгородская обл.	90	84	89	84	89	83
Брянская обл.	159	144	145	136	139	134
Владимирская обл.	88	96	86	94	84	91
Воронежская обл.	178	152	173	148	171	145
Ивановская обл.	70	55	66	52	66	52
Калужская обл.	103	84	90	77	86	74
Костромская обл.	47	56	47	56	45	54
Курская обл.	76	90	76	90	75	89
Липецкая обл.	89	92	85	89	85	89
Московская обл.	246	256	241	249	234	235
Орловская обл.	23	36	21	35	20	34
Рязанская обл.	112	92	111	88	105	84
Смоленская обл.	85	98	81	96	80	95
Тамбовская обл.	75	76	70	72	68	70
Тверская обл.	115	117	114	116	110	110
Тульская обл.	203	186	195	181	191	180
Ярославская обл.	65	41	60	40	59	37
город Москва	460	419	446	402	436	390
Северо-Западный ФО	882	880	857	840	832	812
Респ. Карелия	46	31	45	28	45	28
Респ. Коми	68	62	67	61	67	59
Архангельская обл.	92	85	91	85	91	85
Ненецкий АО	1	4	1	4	1	4
Вологодская обл.	68	51	62	48	60	46
Калининградская обл.	89	91	87	87	85	82
Ленинградская обл.	185	184	181	178	177	174
Мурманская обл.	20	12	20	9	19	9
Новгородская обл.	50	40	50	40	48	40
Псковская обл.	58	65	58	63	55	62
город Санкт-Петербург	206	259	196	241	185	227
Южный ФО	1467	1469	1437	1420	1424	1410
Респ. Адыгея	58	62	58	62	58	62
Респ. Калмыкия	91	68	89	68	89	68
Краснодарский край	513	522	506	509	503	508
Астраханская обл.	183	209	179	199	179	195
Волгоградская обл.	331	299	322	287	317	283
Ростовская обл.	291	309	283	295	278	294
Северо-Кавказский ФО	390	486	376	473	372	467
Респ. Дагестан	76	145	76	144	76	144
Респ. Ингушетия	11	18	11	18	11	17
Кабардино-Балкарская респ.	37	30	37	29	36	29
Карачаево-Черкесская респ.	16	23	16	23	16	23
Респ. Сев. Осетия-Алания	48	57	39	52	37	52
Чеченская Респ.	89	104	86	98	86	97
Ставропольский край	113	109	111	109	110	105

Всего зарегистрировано больных рецидивом туберкулёза						
Субъект Российской Федерации	Всего больных рецидивом		В том числе с ТОД			
	2011г.	2012г.	Всего ТОД		Из них с ТЛ	
			2011г.	2012г.	2011г.	2012г.
Приволжский ФО	2494	2346	2428	2275	2376	2237
Респ. Башкортостан	224	221	221	214	218	214
Респ. Марий Эл	67	64	65	63	64	63
Респ. Мордовия	55	43	55	43	55	43
Респ. Татарстан	285	278	264	263	255	262
Удмуртская респ.	127	101	122	99	121	97
Чувашская респ.	124	110	120	108	120	108
Пермский край	271	290	262	278	250	268
Кировская обл.	132	146	130	141	125	139
Нижегородская обл.	197	155	192	148	186	146
Оренбургская обл.	255	230	250	225	242	215
Пензенская обл.	66	62	65	62	65	61
Самарская обл.	292	327	292	320	288	316
Саратовская обл.	251	191	247	187	247	187
Ульяновская обл.	148	128	143	124	140	118
Уральский ФО	1433	1353	1386	1324	1350	1296
Курганская обл.	195	157	187	154	179	152
Свердловская обл.	523	515	506	508	492	490
Тюменская обл.	192	152	187	148	184	146
Ханты-Мансийский АО	211	195	205	193	198	191
Ямало-Ненецкий АО	55	69	55	67	54	67
Челябинская обл.	257	265	246	254	243	250
Сибирский ФО	2675	2609	2608	2538	2553	2498
Респ. Алтай	23	30	23	29	23	28
Респ. Бурятия	277	240	270	235	267	230
Респ. Тыва	136	171	126	158	124	157
Респ. Хакасия	86	50	86	49	84	48
Алтайский край	382	368	377	361	369	351
Забайкальский край	76	90	73	89	71	88
Красноярский край	304	274	302	269	300	269
Иркутская обл.	265	250	259	241	246	238
Кемеровская обл.	364	344	359	339	351	328
Новосибирская обл.	462	536	450	528	444	526
Омская обл.	204	145	191	132	187	129
Томская обл.	96	111	92	108	87	106
Дальневосточный ФО	1072	1029	1048	1013	1040	1002
Респ. Саха (Якутия)	122	96	112	92	112	91
Камчатский край	38	36	38	34	37	34
Приморский край	375	359	366	356	362	349
Хабаровский край	239	252	235	247	234	246
Амурская обл.	144	129	143	129	141	129
Магаданская обл.	7	18	7	17	7	17
Сахалинская обл.	27	47	27	47	27	45
Еврейская АО	112	85	112	85	112	85
Чукотский АО	8	7	8	6	8	6
УИС	4033	3697	4023	3672	3993	3637
В целом	16730	16043	16359	15660	16083	15405

Доля лиц с М+, выявленных в МОНТП								
Субъект Российской Федерации	Впервые выявленных				С рецидивом ТЛ			
	2011 г.		2012 г.		2011 г.		2012 г.	
	абс.	%	абс.	%	абс.	%	абс.	%
Российская Федерация	4728	18,0	4561	18,3	474	10,6	403	9,1
Центральный ФО	786	15,3	670	14,2	83	10,4	66	8,3
Белгородская обл.	42	19,5	58	27,0	11	18,6	9	15,5
Брянская обл.	69	21,0	45	15,8	13	20,3	9	16,7
Владимирская обл.	145	42,5	125	40,8	15	35,7	14	24,6
Воронежская обл.	62	23,9	50	21,6	0	0,0	2	4,7
Ивановская обл.	87	39,4	89	47,6	8	23,5	8	28,6
Калужская обл.	33	20,9	25	15,5	6	13,0	0	0,0
Костромская обл.	32	43,2	32	37,6	5	21,7	5	22,7
Курская обл.	6	2,8	7	2,9	0	0,0	0	0,0
Липецкая обл.	33	27,5	22	22,7	2	8,0	4	16,0
Московская обл.	27	2,9	15	1,9	1	1,3	0	0,0
Орловская обл.	57	42,9	47	40,9	2	16,7	6	33,3
Рязанская обл.	35	19,9	29	18,8	3	6,7	3	8,6
Смоленская обл.	13	10,7	17	11,2	4	33,3	0	0,0
Тамбовская обл.	18	9,0	24	13,7	1	2,7	1	2,1
Тверская обл.	28	11,4	15	6,7	0	0,0	0	0,0
Тульская обл.	99	38,8	68	24,3	11	14,5	5	6,2
Ярославская обл.	0	0,0	1	1,3	0	0,0	0	0,0
город Москва	0	0,0	1	0,1	1	0,8	0	0,0
Северо-Западный ФО	515	26,9	511	27,7	64	20,5	51	19,0
Респ. Карелия	34	30,1	36	31,0	0	0,0	3	25,0
Респ. Коми	52	24,2	49	22,8	10	29,4	2	9,1
Архангельская обл.	137	65,2	118	66,7	21	41,2	14	36,8
Ненецкий АО	0	0,0	0	0,0	0	-	0	-
Вологодская обл.	3	2,4	2	1,8	0	0,0	0	0,0
Калининградская обл.	110	43,0	101	44,3	5	15,6	9	25,0
Ленинградская обл.	94	38,1	91	33,6	22	37,9	15	31,9
Мурманская обл.	29	27,4	42	41,2	0	0,0	1	50,0
Новгородская обл.	25	26,3	10	9,0	3	12,0	4	16,7
Псковская обл.	29	16,2	31	18,6	3	13,6	3	12,5
город Санкт-Петербург	2	0,5	31	9,1	0	0,0	0	0,0
Южный ФО	404	16,9	364	15,6	58	11,0	29	5,5
Респ. Адыгея	8	9,2	16	21,1	3	16,7	5	23,8
Респ. Калмыкия	11	18,3	3	5,2	2	6,5	1	4,0
Краснодарский край	117	13,7	134	14,6	12	6,3	19	9,1
Астраханская обл.	59	26,6	20	5,7	23	26,1	0	0,0
Волгоградская обл.	147	20,7	150	28,4	13	11,0	4	5,1
Ростовская обл.	62	13,4	41	10,1	5	6,2	0	0,0
Северо-Кавказский ФО	229	15,5	169	12,9	12	7,2	15	6,5
Респ. Дагестан	6	1,5	1	0,3	0	0,0	0	0,0
Респ. Ингушетия	33	38,8	21	23,3	0	0,0	0	0,0
Кабардино-Балкарская респ.	13	13,8	2	4,0	2	13,3	1	9,1
Карачаево-Черкесская респ.	8	16,3	9	23,1	3	50,0	0	0,0
Респ. Сев. Осетия-Алания	15	11,3	14	10,9	1	5,6	0	0,0
Чеченская Респ.	27	7,9	21	7,3	0	0,0	1	1,4
Ставропольский край	127	34,3	101	31,9	6	16,7	13	34,2

Доля лиц с М+, выявленных в МОНТП								
Субъект Российской Федерации	Впервые выявленных				С рецидивом ТЛ			
	2011 г.		2012 г.		2011 г.		2012 г.	
	абс.	%	абс.	%	абс.	%	абс.	%
Приволжский ФО	988	20,9	1011	22,5	110	13,6	95	11,4
Респ. Башкортостан	22	7,2	20	7,0	0	0,0	0	0,0
Респ. Марий Эл	47	29,2	43	27,6	5	20,0	5	20,0
Респ. Мордовия	37	55,2	29	52,7	5	33,3	5	45,5
Респ. Татарстан	56	13,6	56	15,3	0	0,0	0	0,0
Удмуртская респ.	39	11,3	36	12,4	1	2,6	3	8,3
Чувашская респ.	256	58,7	207	53,2	41	53,2	33	42,3
Пермский край	20	3,5	28	5,1	0	0,0	0	0,0
Кировская обл.	38	18,9	67	29,5	8	22,9	6	11,1
Нижегородская обл.	99	17,9	118	22,7	4	6,9	2	4,0
Оренбургская обл.	5	1,6	9	3,0	0	0,0	0	0,0
Пензенская обл.	83	46,6	115	53,5	11	44,0	10	37,0
Самарская обл.	45	7,5	38	6,6	0	0,0	0	0,0
Саратовская обл.	147	42,1	150	42,5	15	19,5	13	25,0
Ульяновская обл.	94	38,5	95	44,4	20	40,8	18	42,9
Уральский ФО	148	6,4	134	5,9	8	1,8	6	1,5
Курганская обл.	7	2,5	11	3,8	4	4,3	1	1,4
Свердловская обл.	78	8,9	44	5,3	0	0,0	0	0,0
Тюменская обл.	38	14,3	43	18,5	3	5,3	5	11,4
Ханты-Мансийский АО	7	3,7	18	7,3	1	2,3	0	0,0
Ямало-Ненецкий АО	4	4,5	0	0,0	0	0,0	0	0,0
Челябинская обл.	14	2,3	18	3,0	0	0,0	0	0,0
Сибирский ФО	1257	20,0	1336	22,3	87	8,4	91	8,9
Респ. Алтай	10	38,5	11	35,5	3	42,9	1	14,3
Респ. Бурятия	87	24,4	56	19,2	6	4,9	7	7,5
Респ. Тыва	25	14,3	42	19,4	8	15,4	10	13,9
Респ. Хакасия	30	20,7	33	25,6	5	14,3	4	25,0
Алтайский край	375	51,3	285	44,0	31	26,5	7	7,1
Забайкальский край	144	52,4	163	50,3	0	0,0	5	8,8
Красноярский край	52	7,3	170	25,6	0	0,0	5	5,6
Иркутская обл.	89	9,0	165	17,4	1	1,2	11	12,0
Кемеровская обл.	176	14,7	167	15,3	9	5,5	17	11,0
Новосибирская обл.	77	9,9	73	9,5	8	4,5	3	1,4
Омская обл.	97	14,9	95	14,8	2	2,5	1	1,4
Томская обл.	95	36,7	76	31,3	14	24,6	20	29,4
Дальневосточный ФО	401	19,7	366	19,2	52	12,8	50	13,7
Респ. Саха (Якутия)	89	39,9	88	40,9	18	40,0	13	27,7
Камчатский край	18	20,7	16	19,8	3	14,3	0	0,0
Приморский край	156	20,2	160	20,5	22	12,5	26	18,6
Хабаровский край	24	4,8	16	3,5	2	2,8	2	2,5
Амурская обл.	51	29,8	26	18,3	1	2,8	0	0,0
Магаданская обл.	3	15,0	0	0,0	0	0,0	0	0,0
Сахалинская обл.	54	28,1	54	38,6	4	26,7	8	44,4
Еврейская АО	6	9,7	6	10,9	2	5,3	1	4,3
Чукотский АО	0	0,0	0	0,0	0	0,0	0	0,0
УИС	259	13,3	177	11,6	75	8,8	70	9,3

Охват больных ТЛ (ВВ и с рецидивом) микробиологическими исследованиями								
Субъект Российской Федерации	Впервые выявленных				С рецидивом туберкулёза			
	Микроскопией		Посевом		Микроскопией		Посевом	
	2011г.	2012г.	2011г.	2012г.	2011г.	2012г.	2011г.	2012г.
Российская Федерация	98,8	98,9	94,2	94,7	98,7	99,2	99,2	99,3
Центральный ФО	96,7	99,1	91,8	92,9	96,7	99,3	99,3	99,2
Белгородская обл.	100,0	100,0	100,0	99,8	100,0	100,0	100,0	99,8
Брянская обл.	100,0	100,0	100,0	100,0	100,0	100,0	100,0	100,0
Владимирская обл.	97,3	97,6	96,0	96,9	98,8	98,9	99,7	99,8
Воронежская обл.	100,0	100,0	98,8	99,6	100,0	100,0	99,7	100,0
Ивановская обл.	97,3	98,6	96,1	95,4	98,5	100,0	99,5	100,0
Калужская обл.	100,0	100,0	99,2	99,8	100,0	100,0	99,0	100,0
Костромская обл.	100,0	100,0	100,0	99,5	100,0	100,0	100,0	100,0
Курская обл.	95,8	99,0	99,3	100,0	93,3	98,9	99,8	100,0
Липецкая обл.	100,0	99,8	100,0	99,8	98,8	100,0	99,8	100,0
Московская обл.	98,9	98,9	64,6	69,9	98,3	99,1	97,8	97,3
Орловская обл.	100,0	99,6	99,2	98,8	100,0	100,0	100,0	100,0
Рязанская обл.	91,9	91,2	100,0	93,2	91,4	91,7	100,0	98,9
Смоленская обл.	93,2	96,7	85,5	89,8	95,0	98,9	99,0	99,1
Тамбовская обл.	100,0	100,0	99,6	99,7	100,0	100,0	99,8	100,0
Тверская обл.	100,0	100,0	87,6	91,4	100,0	100,0	98,3	98,0
Тульская обл.	99,6	99,7	95,6	97,2	99,5	99,4	98,6	98,4
Ярославская обл.	97,6	97,4	97,6	99,7	100,0	100,0	100,0	100,0
город Москва	100,0	99,8	100,0	99,7	100,0	99,7	100,0	99,9
Северо-Западный ФО	95,1	99,3	95,6	96,5	91,7	98,5	99,5	99,4
Респ. Карелия	100,0	100,0	96,7	84,8	100,0	100,0	99,7	98,5
Респ. Коми	99,1	99,1	97,6	96,1	100,0	100,0	100,0	100,0
Архангельская обл.	100,0	100,0	98,0	97,8	100,0	100,0	99,6	97,8
Ненецкий АО	100,0	100,0	100,0	100,0	100,0	100,0	100,0	100,0
Вологодская обл.	100,0	100,0	100,0	98,9	100,0	100,0	100,0	100,0
Калининградская обл.	96,6	99,0	95,1	98,8	98,8	100,0	99,8	100,0
Ленинградская обл.	94,6	97,7	83,9	91,0	87,0	93,7	97,6	98,5
Мурманская обл.	94,6	98,2	92,8	95,5	94,7	100,0	100,0	100,0
Новгородская обл.	100,0	100,0	100,0	100,0	97,9	97,5	100,0	99,6
Псковская обл.	100,0	99,7	100,0	98,3	100,0	100,0	100,0	99,7
город Санкт-Петербург	99,7	99,8	100,0	99,9	100,0	100,0	100,0	100,0
Южный ФО	98,2	99,7	97,6	98,3	99,2	99,6	99,6	99,4
Респ. Адыгея	100,0	100,0	100,0	100,0	100,0	100,0	100,0	100,0
Респ. Калмыкия	97,9	99,5	98,4	99,1	100,0	97,1	100,0	99,5
Краснодарский край	99,4	99,8	97,5	98,1	99,6	99,8	99,6	99,6
Астраханская обл.	96,3	98,1	88,3	90,3	98,9	99,0	97,6	95,8
Волгоградская обл.	100,0	100,0	98,6	100,0	100,0	100,0	99,8	100,0
Ростовская обл.	100,0	100,0	99,4	99,7	100,0	100,0	99,9	99,9
Северо-Кавказский ФО	92,5	98,2	87,6	85,3	97,6	99,6	98,6	97,9
Респ. Дагестан	99,3	98,5	98,6	93,9	100,0	99,3	99,8	99,3
Респ. Ингушетия	93,1	90,1	88,4	86,5	100,0	100,0	100,0	99,5
КБР	98,8	100,0	100,0	100,0	100,0	100,0	100,0	100,0
КЧР	94,7	99,4	92,1	99,4	87,5	100,0	97,4	100,0
РСО-Алания	100,0	99,1	67,8	1,5	100,0	100,0	96,3	83,9
Чеченская Респ.	87,9	95,5	52,9	85,4	97,7	99,0	95,3	98,3
Ставропольский край	99,6	100,0	97,5	97,7	100,0	100,0	99,3	99,6

Охват больных ТЛ (ВВ и с рецидивом) микробиологическими исследованиями								
Субъект Российской Федерации	Впервые выявленных				С рецидивом туберкулёза			
	Микроскопией		Посевом		Микроскопией		Посевом	
	2011г.	2012г.	2011г.	2012г.	2011г.	2012г.	2011г.	2012г.
Приволжский ФО	96,9	99,0	97,1	97,3	93,8	99,0	99,3	99,6
Респ. Башкортостан	100,0	100,0	99,8	99,9	100,0	100,0	100,0	100,0
Респ. Марий Эл	99,8	100,0	99,8	100,0	100,0	100,0	100,0	100,0
Респ. Мордовия	100,0	99,3	99,7	99,3	100,0	97,7	99,7	99,3
Респ. Татарстан	100,0	100,0	99,7	99,8	100,0	100,0	99,9	100,0
Удмуртская респ.	98,5	96,8	98,2	92,0	97,5	100,0	99,6	99,9
Чувашская респ.	99,7	100,0	99,1	99,0	99,2	100,0	99,6	99,7
Пермский край	100,0	100,0	99,1	98,6	100,0	100,0	99,4	99,7
Кировская обл.	100,0	99,8	99,4	99,5	100,0	100,0	99,8	100,0
Нижегородская обл.	98,4	97,7	83,8	87,8	96,2	97,9	97,6	99,0
Оренбургская обл.	100,0	100,0	95,8	97,8	100,0	100,0	98,4	99,7
Пензенская обл.	100,0	100,0	99,8	98,8	100,0	100,0	100,0	99,7
Самарская обл.	100,0	100,0	100,0	99,9	100,0	100,0	100,0	99,9
Саратовская обл.	100,0	99,8	99,4	99,7	100,0	100,0	99,8	100,0
Ульяновская обл.	84,6	88,2	90,3	87,1	72,1	84,7	96,5	97,2
Уральский ФО	95,3	98,2	97,8	97,2	97,3	98,8	99,6	99,6
Курганская обл.	96,8	91,6	98,0	92,4	97,8	94,7	99,6	99,3
Свердловская обл.	98,8	99,0	97,9	98,6	99,8	99,0	99,7	99,7
Тюменская обл.	97,7	98,5	95,8	96,2	97,3	98,6	99,1	99,7
ХМАО	99,9	99,9	99,6	99,9	100,0	100,0	100,0	100,0
Ямало-Ненецкий АО	98,1	96,7	83,9	77,5	98,1	98,5	97,4	96,7
Челябинская обл.	99,6	99,2	99,6	99,1	99,6	100,0	99,9	99,9
Сибирский ФО	96,4	98,6	95,8	94,9	98,2	99,0	99,5	99,5
Респ. Алтай	100,0	100,0	100,0	100,0	100,0	100,0	100,0	100,0
Респ. Бурятия	100,0	99,8	99,1	98,6	100,0	99,6	99,7	99,7
Респ. Тыва	100,0	100,0	99,4	100,0	100,0	100,0	99,8	100,0
Респ. Хакасия	98,7	99,8	98,2	98,3	95,2	95,8	99,3	99,6
Алтайский край	99,3	99,4	97,7	97,3	98,9	99,4	99,5	99,7
Забайкальский край	99,8	100,0	95,9	93,8	100,0	100,0	99,7	99,4
Красноярский край	99,4	99,6	98,2	97,9	99,7	99,6	100,0	99,7
Иркутская обл.	96,8	96,8	86,8	84,0	98,4	98,7	99,1	99,1
Кемеровская обл.	99,3	99,0	97,3	96,4	99,4	98,2	99,4	99,3
Новосибирская обл.	97,2	96,3	96,2	95,7	99,3	98,3	99,5	99,5
Омская обл.	99,8	100,0	97,6	96,6	100,0	100,0	99,6	99,7
Томская обл.	100,0	99,0	98,1	99,0	98,9	100,0	99,7	99,6
Дальневосточный ФО	98,1	99,3	81,9	88,0	97,0	99,6	97,1	97,9
Респ. Саха (Якутия)	100,0	100,0	96,0	98,1	100,0	100,0	99,2	99,7
Камчатский край	99,6	93,9	89,1	87,8	100,0	97,1	98,7	94,7
Приморский край	99,3	99,6	84,8	90,5	99,4	99,1	98,2	98,5
Хабаровский край	99,9	99,8	83,5	81,5	100,0	100,0	96,3	96,2
Амурская обл.	100,0	100,0	42,0	74,5	100,0	100,0	90,9	96,5
Магаданская обл.	95,3	100,0	97,7	100,0	100,0	100,0	100,0	100,0
Сахалинская обл.	100,0	100,0	100,0	100,0	100,0	100,0	100,0	100,0
Еврейская АО	94,9	95,4	100,0	95,8	91,1	100,0	100,0	100,0
Чукотский АО	98,5	100,0	100,0	100,0	100,0	100,0	100,0	100,0
УИС	97,8	97,6	93,0	96,3	98,4	98,3	98,2	98,4

Показатели качества микроскопии								
Субъект Российской Федерации	Число и доля ВВ ТЛ М+				Соотношение М+КВ+/КВ+, %		Соотношение М+/КВ+	
	2011 г.		2012 г.		2011 г.	2012 г.	2011 г.	2012 г.
	абс.	%	абс.	%				
Российская Федерация	26290	33,9	24865	33,8	58,1	57,7	0,8	0,7
Центральный ФО	5121	36,2	4714	35,1	61,6	59,0	0,9	0,8
Белгородская обл.	215	41,2	215	41,0	78,4	73,6	1,3	1,1
Брянская обл.	329	43,9	285	40,1	58,5	55,0	1,1	1,3
Владимирская обл.	341	56,5	306	53,2	86,3	82,4	1,3	1,5
Воронежская обл.	259	29,2	232	30,4	46,3	50,4	0,6	0,7
Ивановская обл.	221	55,8	187	51,4	88,3	87,4	1,4	1,5
Калужская обл.	158	30,6	161	30,7	61,1	57,0	0,9	0,8
Костромская обл.	74	41,6	85	41,1	80,7	93,8	1,3	1,3
Курская обл.	218	39,9	241	46,3	65,9	70,7	0,7	0,8
Липецкая обл.	120	25,4	97	24,2	57,4	54,7	0,8	0,8
Московская обл.	917	36,4	805	33,2	63,5	49,7	0,9	0,7
Орловская обл.	133	50,2	115	47,9	85,7	86,1	1,1	1,1
Рязанская обл.	176	42,2	154	38,3	66,0	64,4	0,8	0,9
Смоленская обл.	122	21,0	152	27,6	29,7	41,7	0,4	0,5
Тамбовская обл.	199	42,9	175	45,5	72,5	78,4	0,9	1,0
Тверская обл.	246	37,8	224	33,9	65,9	61,7	0,8	0,7
Тульская обл.	255	36,1	280	39,9	55,7	58,2	0,6	0,6
Ярославская обл.	101	28,1	79	21,4	47,9	35,2	0,6	0,4
город Москва	1037	31,3	921	29,7	60,8	59,4	0,9	0,8
Северо-Западный ФО	1913	37,3	1842	37,2	57,2	57,9	0,7	0,7
Респ. Карелия	113	37,7	116	43,0	60,2	66,9	0,7	0,7
Респ. Коми	215	48,0	215	46,8	67,1	72,8	0,7	0,8
Архангельская обл.	210	45,9	177	43,4	73,6	68,3	0,8	0,8
Ненецкий АО	5	27,8	2	11,8	80,0	40,0	1,0	0,4
Вологодская обл.	124	31,9	114	30,1	63,9	59,9	0,7	0,7
Калининградская обл.	256	43,3	228	44,7	68,7	71,4	0,9	1,0
Ленинградская обл.	247	28,2	271	31,3	42,4	46,7	0,5	0,6
Мурманская обл.	106	40,3	102	47,2	63,2	59,6	0,8	0,7
Новгородская обл.	95	35,1	111	42,4	69,6	86,5	0,8	1,2
Псковская обл.	179	45,0	167	47,0	67,1	71,6	0,8	0,8
город Санкт-Петербург	368	32,5	339	28,1	42,3	40,0	0,5	0,5
Южный ФО	2397	31,5	2333	31,4	50,0	50,0	0,6	0,6
Респ. Адыгея	87	31,8	76	31,4	45,6	40,0	0,6	0,5
Респ. Калмыкия	60	31,9	58	26,2	56,9	54,8	0,8	0,8
Краснодарский край	857	32,6	916	34,8	47,5	51,2	0,5	0,6
Астраханская обл.	222	34,0	350	47,9	71,7	88,7	1,0	1,4
Волгоградская обл.	709	38,4	529	30,2	56,4	50,2	0,7	0,6
Ростовская обл.	462	23,0	404	21,9	43,0	38,9	0,5	0,4
Северо-Кавказский ФО	1479	41,3	1308	39,6	60,2	59,5	0,7	0,7
Респ. Дагестан	408	39,6	394	38,6	51,8	51,2	0,6	0,6
Респ. Ингушетия	85	42,3	90	45,0	63,9	65,6	0,7	0,7
КБР	94	36,6	50	26,9	48,6	37,4	0,5	0,4
КЧР	49	34,3	39	24,2	47,5	36,8	0,5	0,4
Респ. Сев. Осетия-Алания	133	44,6	129	40,3	69,6	65,2	0,8	0,7
Чеченская Респ.	340	64,4	289	75,1	69,7	83,1	0,8	0,9
Ставропольский край	370	33,0	317	30,7	66,5	62,7	0,8	0,8

Показатели качества микроскопии								
Субъект Российской Федерации	Число и доля ВВ ТЛ М+				Соотношение М+КВ+/КВ+, %		Соотношение М+/КВ+	
	2011 г.		2012 г.		2011 г.	2012 г.	2011 г.	2012 г.
	абс.	%	абс.	%				
Приволжский ФО	4732	32,8	4500	32,0	57,2	58,2	0,8	0,8
Респ. Башкортостан	305	21,0	287	19,7	55,7	54,9	0,7	0,7
Респ. Марий Эл	161	36,9	156	36,7	60,0	72,7	1,0	1,0
Респ. Мордовия	67	21,7	55	20,3	44,5	55,1	0,5	0,6
Респ. Татарстан	412	28,8	366	24,8	59,7	53,5	0,8	0,7
Удмуртская респ.	344	40,9	290	38,5	59,3	57,4	0,7	0,7
Чувашская респ.	436	55,5	389	56,1	91,7	88,6	1,3	1,3
Пермский край	578	35,9	546	35,3	44,1	55,1	0,9	0,9
Кировская обл.	201	37,8	227	39,3	52,5	54,6	0,7	0,8
Нижегородская обл.	552	37,0	520	41,5	56,6	62,7	0,7	0,8
Оренбургская обл.	308	23,8	305	24,4	44,9	49,2	0,5	0,6
Пензенская обл.	178	27,0	215	35,4	58,5	60,2	0,7	0,7
Самарская обл.	597	34,6	577	29,7	58,5	51,2	0,8	0,7
Саратовская обл.	349	28,0	353	29,5	58,8	59,4	0,9	0,8
Ульяновская обл.	244	40,7	214	34,1	74,5	70,6	1,0	0,9
Уральский ФО	2316	27,7	2265	28,8	52,5	53,3	0,7	0,8
Курганская обл.	276	31,0	293	39,1	42,3	51,1	0,7	0,8
Свердловская обл.	878	26,2	826	26,4	57,2	53,6	0,8	0,8
Тюменская обл.	265	26,4	232	23,3	58,0	48,2	0,8	0,7
Ханты-Мансийский АО	191	19,0	247	26,8	39,7	55,7	0,5	0,8
Ямало-Ненецкий АО	89	34,0	73	27,4	57,3	52,4	0,7	0,7
Челябинская обл.	617	33,6	594	33,0	53,5	55,3	0,8	0,8
Сибирский ФО	6292	34,8	5994	35,8	61,0	61,1	0,8	0,8
Респ. Алтай	26	16,5	31	23,0	28,9	42,5	0,3	0,4
Респ. Бурятия	356	35,6	291	31,5	61,0	56,3	0,8	0,7
Респ. Тыва	175	33,3	217	41,9	59,2	68,9	0,9	1,1
Респ. Хакасия	145	32,5	129	28,2	58,3	53,2	0,7	0,6
Алтайский край	731	30,2	647	29,5	51,8	45,1	0,6	0,5
Забайкальский край	275	31,5	324	41,6	56,7	70,2	0,9	1,1
Красноярский край	713	31,3	663	30,8	56,6	55,9	0,7	0,7
Иркутская обл.	986	35,0	946	36,4	57,2	61,4	0,7	0,7
Кемеровская обл.	1194	42,5	1094	42,8	70,3	70,6	0,9	0,9
Новосибирская обл.	781	30,7	767	32,0	61,1	61,9	0,7	0,8
Омская обл.	651	41,7	642	42,3	78,4	76,2	1,1	1,0
Томская обл.	259	41,5	243	48,1	76,4	78,7	0,9	1,0
Дальневосточный ФО	2040	33,0	1909	32,4	60,5	58,8	0,7	0,7
Респ. Саха (Якутия)	223	36,7	215	37,3	68,1	66,3	0,9	0,8
Камчатский край	87	38,0	81	35,1	57,9	45,2	0,6	0,5
Приморский край	771	32,5	779	34,0	66,7	65,9	0,9	0,9
Хабаровский край	497	37,0	463	34,9	64,7	64,0	0,8	0,8
Амурская обл.	171	20,2	142	18,9	39,3	35,5	0,4	0,4
Магаданская обл.	20	24,4	24	31,6	42,9	50,0	0,5	0,6
Сахалинская обл.	192	54,5	140	45,8	70,6	63,0	0,8	0,7
Еврейская АО	62	22,1	55	20,4	46,8	50,5	0,6	0,6
Чукотский АО	17	26,2	10	16,9	31,3	30,3	0,4	0,3
УИС	1945	17,5	1529	16,3	38,2	38,5	0,7	0,6

Показатели качества культуральной диагностики								
Субъект Российской Федерации	Число и доля ВВ ТЛ К+				Доля больных с М+К-		Доля больных с М-К+	
	2011 г.		2012 г.		2011 г.	2012 г.	2011 г.	2012 г.
	абс.	%	абс.	%				
Российская Федерация	33795	45,8	32303	45,8	16,5	15,1	26,5	26,0
Центральный ФО	6407	48,8	6179	49,1	14,2	12,9	27,9	28,3
Белгородская обл.	308	59,0	286	54,7	6,5	10,7	34,9	30,7
Брянская обл.	409	54,5	421	59,3	25,5	22,8	39,0	47,3
Владимирская обл.	384	64,4	387	67,8	12,8	8,3	35,2	40,9
Воронежская обл.	438	50,1	366	48,2	4,8	9,2	31,8	29,8
Ивановская обл.	288	73,7	252	71,6	3,2	4,4	44,8	46,2
Калужская обл.	206	40,2	171	32,6	11,7	23,1	19,6	13,2
Костромская обл.	102	57,3	114	55,3	16,2	7,1	38,5	29,5
Курская обл.	275	48,6	281	53,4	13,1	13,3	25,3	25,3
Липецкая обл.	206	43,6	165	41,1	5,8	5,2	26,3	24,3
Московская обл.	699	42,5	789	46,0	24,6	13,6	22,6	23,6
Орловская обл.	199	75,7	172	72,3	3,8	4,4	55,3	51,2
Рязанская обл.	187	41,2	180	43,8	12,5	20,8	11,9	22,6
Смоленская обл.	179	33,6	179	35,0	25,3	26,2	24,7	22,3
Тамбовская обл.	323	69,9	248	64,6	0,5	4,6	47,9	38,8
Тверская обл.	327	57,4	400	66,2	22,1	12,7	44,8	54,8
Тульская обл.	398	58,7	371	54,2	7,3	11,5	39,1	32,0
Ярославская обл.	161	44,7	183	48,4	3,0	6,4	24,3	36,7
город Москва	1318	39,8	1214	39,2	16,6	14,2	19,9	19,5
Северо-Западный ФО	2680	53,7	2596	54,0	10,5	8,4	32,5	31,6
Респ. Карелия	155	53,4	134	58,5	10,6	7,3	30,5	27,5
Респ. Коми	267	60,5	268	60,2	9,8	4,4	34,7	30,3
Архангельская обл.	323	71,9	261	65,4	2,4	6,4	50,2	43,8
Ненецкий АО	6	33,3	4	23,5	0,0	0,0	7,7	13,3
Вологодская обл.	176	45,2	192	51,2	0,0	0,9	19,6	30,3
Калининградская обл.	295	50,7	295	58,0	12,8	8,4	23,2	30,9
Ленинградская обл.	403	51,9	413	51,2	8,8	9,8	36,8	33,3
Мурманская обл.	164	63,6	134	63,8	5,0	2,0	43,3	33,3
Новгородская обл.	148	54,6	155	59,2	8,4	10,8	34,7	37,1
Псковская обл.	279	70,1	260	74,3	2,8	0,6	47,9	52,4
город Санкт-Петербург	470	41,4	480	39,7	23,9	18,6	24,8	23,6
Южный ФО	3074	41,2	3127	42,8	19,1	17,6	22,9	24,4
Респ. Адыгея	123	44,9	115	47,5	12,6	13,2	25,1	29,5
Респ. Калмыкия	90	47,6	81	36,8	19,0	25,9	32,8	23,5
Краснодарский край	1093	42,4	1215	47,0	18,8	16,0	23,7	27,3
Астраханская обл.	211	35,3	400	59,4	26,3	13,9	14,0	31,2
Волгоградская обл.	893	49,1	718	41,0	15,4	19,8	26,8	24,1
Ростовская обл.	664	33,2	598	32,5	23,2	20,8	20,1	19,4
Северо-Кавказский ФО	1123	34,8	1133	39,5	32,9	19,9	12,2	14,1
Респ. Дагестан	160	15,6	236	24,3	62,7	41,2	2,1	6,0
Респ. Ингушетия	92	48,2	102	53,1	2,4	2,3	10,2	15,4
КБР	27	10,4	18	9,7	79,8	74,0	4,8	3,7
КЧР	47	33,8	43	26,7	17,1	25,6	13,3	11,5
РСО-Алания	40	19,8	1	20,0	62,6	50,0	2,9	0,0
Чеченская Респ.	303	95,3	344	100,0	1,2	0,0	81,5	100,0
Ставропольский край	454	41,4	389	38,6	11,3	10,0	17,9	15,9

Показатели качества культуральной диагностики								
Субъект Российской Федерации	Число и доля ВВ ТЛ К+				Доля больных с М+К- среди М+		Доля больных с М-К+ среди М-	
	2011 г.		2012 г.		2011 г.	2012 г.	2011 г.	2012 г.
	абс.	%	абс.	%				
Приволжский ФО	6466	45,7	6163	44,6	20,8	17,9	29,6	27,2
Респ. Башкортостан	480	33,1	425	29,3	18,4	16,8	20,2	16,1
Респ. Марий Эл	330	75,7	313	73,6	2,5	2,6	63,0	59,9
Респ. Мордовия	123	39,9	105	38,7	9,0	3,6	25,7	24,1
Респ. Татарстан	563	39,4	633	42,9	32,0	19,4	27,9	30,5
Удмуртская респ.	409	48,7	341	47,6	10,4	4,8	21,5	18,8
Чувашская респ.	569	72,9	517	75,3	5,8	4,2	46,4	49,2
Пермский край	431	27,0	408	26,8	69,1	55,2	24,8	17,0
Кировская обл.	209	39,5	163	28,3	40,0	52,7	27,1	16,2
Нижегородская обл.	763	60,0	716	63,6	7,4	6,8	41,4	43,3
Оренбургская обл.	498	40,1	562	46,0	19,4	12,4	27,5	32,5
Пензенская обл.	375	57,0	356	59,3	3,4	3,3	42,3	39,2
Самарская обл.	960	55,6	941	48,5	10,1	10,8	37,5	31,4
Саратовская обл.	434	35,0	426	35,7	17,5	18,2	16,9	16,4
Ульяновская обл.	322	50,3	257	41,5	3,4	7,1	23,3	15,0
Уральский ФО	3389	41,0	3093	39,8	17,4	17,7	25,3	23,0
Курганская обл.	361	40,1	226	29,9	30,2	39,6	27,5	13,4
Свердловская обл.	1331	40,0	1260	40,5	19,5	12,5	26,3	24,3
Тюменская обл.	439	44,7	445	45,8	6,8	6,5	26,8	30,9
ХМАО	380	38,0	368	39,9	10,5	20,2	25,9	25,3
Ямало-Ненецкий АО	114	50,9	83	39,0	14,3	24,6	30,0	23,0
Челябинская обл.	764	41,6	711	39,5	16,0	17,5	20,4	18,5
Сибирский ФО	7896	45,1	7426	46,1	14,6	14,9	23,9	24,5
Респ. Алтай	77	48,7	71	52,6	0,0	0,0	38,6	38,5
Респ. Бурятия	471	47,6	415	45,5	18,9	18,0	28,9	29,1
Респ. Тыва	236	45,2	256	49,4	24,3	27,2	30,1	32,6
Респ. Хакасия	249	56,1	242	53,7	5,6	6,3	38,1	38,2
Алтайский край	806	33,8	735	34,2	24,3	23,9	15,8	16,5
Забайкальский край	425	50,7	404	55,3	4,3	4,2	31,2	25,7
Красноярский край	1038	46,1	966	45,6	10,6	14,5	26,6	28,0
Иркутская обл.	959	38,0	911	40,5	23,5	19,6	18,8	18,6
Кемеровская обл.	1491	54,2	1399	56,2	12,3	11,3	29,6	31,7
Новосибирская обл.	984	39,1	941	39,5	9,0	14,4	16,6	17,8
Омская обл.	804	52,6	774	52,8	11,2	10,3	26,8	26,5
Томская обл.	356	58,2	312	61,8	8,0	11,2	34,8	36,9
Дальневосточный ФО	2760	54,3	2586	49,6	8,4	11,8	33,4	30,1
Респ. Саха (Якутия)	339	58,1	304	53,8	5,7	8,2	38,0	31,7
Камчатский край	104	50,7	102	47,2	7,4	11,3	23,4	26,9
Приморский край	1009	49,9	1051	50,5	9,9	10,5	28,5	29,7
Хабаровский край	715	63,8	671	62,1	3,8	5,1	41,9	41,8
Амурская обл.	150	42,3	142	25,3	12,4	30,7	25,2	15,7
Магаданская обл.	31	36,9	39	51,3	27,8	16,7	27,3	36,5
Сахалинская обл.	257	73,0	181	59,2	7,8	12,9	50,0	35,5
Еврейская АО	106	35,9	69	25,5	25,8	42,6	25,8	17,5
Чукотский АО	49	74,2	27	45,8	11,8	70,0	69,4	49,0
УИС	2989	28,3	2671	28,8	26,2	18,7	18,7	19,0

Доля ВВ больных ТЛ с результатами микроскопии и культуральной диагностики:								
Субъект Российской Федерации	М+К+		М+К-		М-К+		М-К-	
	2011 г.	2012 г.	2011 г.	2012 г.	2011 г.	2012 г.	2011 г.	2012 г.
Российская Федерация	28,2	28,5	5,6	5,1	17,5	17,3	48,6	49,1
Центральный ФО	30,9	30,7	5,1	4,6	17,9	18,3	46,1	46,4
Белгородская обл.	38,5	36,5	2,7	4,4	20,5	18,2	38,3	40,9
Брянская обл.	32,7	31,0	11,2	9,2	21,9	28,3	34,3	31,5
Владимирская обл.	49,0	48,5	7,2	4,4	15,4	19,3	28,4	27,8
Воронежская обл.	27,4	27,4	1,4	2,8	22,6	20,8	48,6	49,0
Ивановская обл.	53,7	49,1	1,8	2,3	19,9	22,4	24,6	26,1
Калужская обл.	26,6	23,5	3,5	7,1	13,7	9,2	56,3	60,3
Костромская обл.	34,8	37,9	6,7	2,9	22,5	17,5	36,0	41,7
Курская обл.	32,9	39,7	4,9	6,1	15,7	13,7	46,5	40,5
Липецкая обл.	23,9	22,7	1,5	1,2	19,7	18,5	55,0	57,6
Московская обл.	28,4	30,8	9,2	4,8	14,1	15,2	48,3	49,2
Орловская обл.	47,9	45,4	1,9	2,1	27,8	26,9	22,4	25,6
Рязанская обл.	33,9	29,7	4,8	7,8	7,3	14,1	54,0	48,4
Смоленская обл.	13,3	18,2	4,5	6,4	20,3	16,8	61,8	58,6
Тамбовская обл.	42,4	43,5	0,2	2,1	27,5	21,1	29,9	33,3
Тверская обл.	29,6	30,6	8,4	4,5	27,7	35,6	34,2	29,3
Тульская обл.	33,9	34,8	2,7	4,5	24,8	19,4	38,6	41,2
Ярославская обл.	27,2	19,3	0,8	1,3	17,5	29,1	54,4	50,3
город Москва	26,1	25,4	5,2	4,2	13,7	13,8	55,0	56,6
Северо-Западный ФО	33,3	34,2	3,9	3,1	20,4	19,8	42,4	42,9
Респ. Карелия	34,8	44,1	4,1	3,5	18,6	14,4	42,4	38,0
Респ. Коми	42,0	43,8	4,5	2,0	18,6	16,4	34,9	37,8
Архангельская обл.	44,8	40,6	1,1	2,8	27,2	24,8	26,9	31,8
Ненецкий АО	27,8	11,8	0,0	0,0	5,6	11,8	66,7	76,5
Вологодская обл.	31,9	30,1	0,0	0,3	13,4	21,1	54,8	48,5
Калининградская обл.	37,5	40,9	5,5	3,7	13,2	17,1	43,8	38,3
Ленинградская обл.	25,2	28,4	2,4	3,1	26,6	22,8	45,7	45,7
Мурманская обл.	37,2	46,2	1,9	1,0	26,4	17,6	34,5	35,2
Новгородская обл.	32,1	37,8	3,0	4,6	22,5	21,4	42,4	36,3
Псковская обл.	43,7	46,3	1,3	0,3	26,4	28,0	28,6	25,4
город Санкт-Петербург	24,7	22,8	7,8	5,2	16,8	17,0	50,8	55,0
Южный ФО	25,6	26,1	6,0	5,6	15,6	16,7	52,7	51,7
Респ. Адыгея	27,7	27,3	4,0	4,1	17,2	20,2	51,1	48,3
Респ. Калмыкия	24,9	19,5	5,8	6,8	22,8	17,3	46,6	56,4
Краснодарский край	26,4	29,2	6,1	5,6	16,0	17,8	51,5	47,4
Астраханская обл.	26,3	44,3	9,4	7,1	9,0	15,2	55,4	33,4
Волгоградская обл.	32,6	24,2	5,9	6,0	16,5	16,8	45,0	53,0
Ростовская обл.	17,7	17,4	5,3	4,6	15,4	15,1	61,5	62,9
Северо-Кавказский ФО	27,6	30,8	13,5	7,7	7,2	8,7	51,7	52,9
Респ. Дагестан	14,4	20,3	24,1	14,3	1,3	3,9	60,2	61,5
Респ. Ингушетия	42,4	44,8	1,0	1,0	5,8	8,3	50,8	45,8
КБР	7,3	7,0	28,8	19,9	3,1	2,7	60,8	70,4
КЧР	24,5	18,0	5,0	6,2	9,4	8,7	61,2	67,1
РСО-Алания	18,3	20,0	30,7	20,0	1,5	0,0	49,5	60,0
Чеченская Респ.	78,6	80,8	0,9	0,0	16,7	19,2	3,8	0,0
Ставропольский край	29,4	27,6	3,7	3,1	11,9	11,0	54,9	58,4

Доля ВВ больных ТЛ с результатами микроскопии и культуральной диагностики:								
Субъект Российской Федерации	М+К+		М+К-		М-К+		М-К-	
	2011 г.	2012 г.	2011 г.	2012 г.	2011 г.	2012 г.	2011 г.	2012 г.
Приволжский ФО	25,7	26,0	6,7	5,7	20,0	18,6	47,5	49,8
Респ. Башкортостан	17,2	16,3	3,9	3,3	16,0	12,9	63,0	67,4
Респ. Марий Эл	35,8	35,8	0,9	0,9	39,9	37,9	23,4	25,4
Респ. Мордовия	19,8	19,6	1,9	0,7	20,1	19,2	58,1	60,5
Респ. Татарстан	19,6	20,0	9,2	4,8	19,8	22,9	51,3	52,2
Удмуртская респ.	35,9	35,9	4,2	1,8	12,9	11,7	47,1	50,6
Чувашская респ.	52,3	53,6	3,2	2,3	20,6	21,7	23,8	22,4
Пермский край	11,0	15,7	24,5	19,4	16,0	11,0	48,5	53,8
Кировская обл.	22,7	18,4	15,1	20,5	16,8	9,9	45,4	51,1
Нижегородская обл.	33,6	38,0	2,7	2,8	26,4	25,7	37,3	33,6
Оренбургская обл.	19,1	21,4	4,6	3,0	21,0	24,5	55,3	51,0
Пензенская обл.	26,1	33,8	0,9	1,2	30,9	25,5	42,1	39,5
Самарская обл.	31,1	26,4	3,5	3,2	24,5	22,1	40,9	48,3
Саратовская обл.	22,8	24,1	4,8	5,4	12,2	11,6	60,1	59,0
Ульяновская обл.	35,6	31,7	1,3	2,4	14,7	9,9	48,4	56,1
Уральский ФО	22,6	23,3	4,8	5,0	18,4	16,5	54,3	55,2
Курганская обл.	20,8	21,2	9,0	13,9	19,3	8,7	50,9	56,2
Свердловская обл.	20,4	22,4	4,9	3,2	19,6	18,0	55,1	56,3
Тюменская обл.	25,0	22,3	1,8	1,5	19,6	23,5	53,5	52,6
ХМАО	17,0	21,4	2,0	5,4	21,0	18,5	60,0	54,7
Ямало-Ненецкий АО	32,1	23,0	5,4	7,5	18,8	16,0	43,8	53,5
Челябинская обл.	28,1	27,1	5,3	5,7	13,6	12,5	53,1	54,8
Сибирский ФО	29,3	30,3	5,0	5,3	15,7	15,8	49,9	48,6
Респ. Алтай	16,5	23,0	0,0	0,0	32,3	29,6	51,3	47,4
Респ. Бурятия	29,0	25,4	6,8	5,6	18,6	20,1	45,7	48,9
Респ. Тыва	25,1	30,5	8,0	11,4	20,1	18,9	46,7	39,2
Респ. Хакасия	30,2	26,2	1,8	1,8	25,9	27,5	42,1	44,6
Алтайский край	22,8	22,6	7,3	7,1	11,0	11,6	58,9	58,7
Забайкальский край	29,0	40,5	1,3	1,8	21,7	14,8	48,0	42,9
Красноярский край	27,8	26,1	3,3	4,4	18,3	19,4	50,6	50,0
Иркутская обл.	25,4	28,4	7,8	6,9	12,6	12,0	54,3	52,6
Кемеровская обл.	37,1	38,1	5,2	4,9	17,0	18,1	40,6	39,0
Новосибирская обл.	27,6	27,4	2,7	4,6	11,5	12,1	58,1	55,9
Омская обл.	36,9	37,4	4,6	4,3	15,7	15,4	42,8	42,9
Томская обл.	37,6	42,6	3,3	5,3	20,6	19,2	38,6	32,9
Дальневосточный ФО	32,9	29,5	3,0	3,9	21,4	20,1	42,7	46,5
Респ. Саха (Якутия)	33,8	33,8	2,1	3,0	24,4	20,0	39,8	43,2
Камчатский край	36,6	29,2	2,9	3,7	14,1	18,1	46,3	49,1
Приморский край	31,2	31,1	3,4	3,6	18,7	19,4	46,7	45,9
Хабаровский край	38,7	36,3	1,5	1,9	25,1	25,8	34,7	36,0
Амурская обл.	23,9	12,5	3,4	5,5	18,3	12,8	54,4	69,2
Магаданская обл.	15,5	26,3	6,0	5,3	21,4	25,0	57,1	43,4
Сахалинская обл.	50,3	39,9	4,3	5,9	22,7	19,3	22,7	35,0
Еврейская АО	15,6	11,4	5,4	8,5	20,3	14,0	58,6	66,1
Чукотский АО	22,7	5,1	3,0	11,9	51,5	40,7	22,7	42,4
УИС	12,8	12,8	4,6	3,0	15,4	16,0	67,2	68,2

Охват и результаты ТЛЧ МБТ к ПТП у ВВ больных ТЛ до начала лечения								
Субъект Российской Федерации	Охват ВВ больных ТЛ ТЛЧ				Выявлена ЛУ, %		Выявлена МЛУ, %	
	2011 г.		2012 г.		2011 г.	2012 г.	2011 г.	2012 г.
	абс.	%	абс.	%				
Российская Федерация	31562	93,4	30224	93,6	40,0	39,1	19,1	19,8
Центральный ФО	6231	97,3	5988	96,9	37,7	35,9	15,1	15,8
Белгородская обл.	308	100,0	286	100,0	41,2	43,4	18,5	19,2
Брянская обл.	409	100,0	421	100,0	40,8	51,5	13,2	20,4
Владимирская обл.	377	98,2	374	96,6	51,5	57,5	20,4	23,5
Воронежская обл.	394	90,0	314	85,8	52,8	40,4	27,4	24,8
Ивановская обл.	268	93,1	242	96,0	49,6	44,2	17,9	11,6
Калужская обл.	202	98,1	169	98,8	42,6	42,6	7,9	10,1
Костромская обл.	102	100,0	114	100,0	37,3	51,8	16,7	31,6
Курская обл.	271	98,5	281	100,0	26,6	20,6	14,8	11,4
Липецкая обл.	206	100,0	165	100,0	31,1	40,0	13,1	19,4
Московская обл.	663	94,8	695	88,1	25,6	22,7	12,7	12,2
Орловская обл.	196	98,5	170	98,8	24,0	29,4	7,7	10,6
Рязанская обл.	187	100,0	180	100,0	50,3	55,6	10,7	11,7
Смоленская обл.	164	91,6	173	96,6	25,6	35,3	4,9	9,2
Тамбовская обл.	309	95,7	246	99,2	52,1	53,7	17,2	19,9
Тверская обл.	327	100,0	400	100,0	44,0	21,0	24,2	12,3
Тульская обл.	377	94,7	368	99,2	19,6	26,9	8,8	15,8
Ярославская обл.	160	99,4	183	100,0	33,8	41,0	14,4	23,5
город Москва	1311	99,5	1207	99,4	35,9	28,7	14,0	12,7
Северо-Западный ФО	2523	94,1	2495	96,1	45,0	43,6	25,6	27,1
Респ. Карелия	151	97,4	129	96,3	58,9	49,6	35,1	36,4
Респ. Коми	236	88,4	259	96,6	51,7	47,1	23,7	23,9
Архангельская обл.	321	99,4	258	98,9	50,5	43,0	29,3	33,3
Ненецкий АО	6	100,0	4	100,0	16,7	100,0	16,7	25,0
Вологодская обл.	176	100,0	192	100,0	36,4	37,5	23,3	20,8
Калининградская обл.	295	100,0	295	100,0	43,1	45,1	22,7	25,4
Ленинградская обл.	335	83,1	383	92,7	51,6	50,7	36,1	34,5
Мурманская обл.	164	100,0	134	100,0	48,2	42,5	32,9	20,1
Новгородская обл.	147	99,3	154	99,4	38,8	51,3	23,1	35,1
Псковская обл.	279	100,0	255	98,1	44,1	41,6	19,4	23,1
город Санкт-Петербург	419	89,1	432	90,0	33,4	33,6	17,4	21,5
Южный ФО	2631	85,6	2820	90,2	37,0	35,5	13,0	15,1
Респ. Адыгея	123	100,0	115	100,0	39,0	28,7	2,4	12,2
Респ. Калмыкия	60	66,7	61	75,3	41,7	57,4	16,7	6,6
Краснодарский край	993	90,9	1152	94,8	43,5	43,5	15,1	16,2
Астраханская обл.	208	98,6	306	76,5	38,5	36,9	11,1	19,9
Волгоградская обл.	593	66,4	588	81,9	42,8	30,8	17,2	15,8
Ростовская обл.	654	98,5	598	100,0	20,6	23,1	8,4	11,4
Северо-Кавказский ФО	837	74,5	925	81,6	34,3	33,4	12,4	13,7
Респ. Дагестан	45	28,1	93	39,4	26,7	24,7	0,0	5,4
Респ. Ингушетия	82	89,1	94	92,2	24,4	29,8	3,7	8,5
КБР	27	100,0	13	72,2	14,8	23,1	3,7	7,7
КЧР	23	48,9	34	79,1	26,1	35,3	0,0	11,8
РСО-Алания	15	37,5	1	100,0	13,3	0,0	0,0	0,0
Чеченская Респ.	206	68,0	331	96,2	49,5	42,9	27,7	20,2
Ставропольский край	439	96,7	359	92,3	32,1	28,1	9,8	11,7

Охват и результаты ТЛЧ МБТ к ПТП у ВВ больных ТЛ до начала лечения								
Субъект Российской Федерации	Охват ВВ больных ТЛ ТЛЧ				Выявлена ЛУ, %		Выявлена МЛУ, %	
	2011 г.		2012 г.		2011 г.	2012 г.	2011 г.	2012 г.
	абс.	%	абс.	%				
Приволжский ФО	6160	95,3	5861	95,1	41,8	43,5	21,6	22,9
Респ. Башкортостан	480	100,0	425	100,0	35,4	37,4	25,2	21,2
Респ. Марий Эл	330	100,0	313	100,0	33,9	31,0	18,2	14,7
Респ. Мордовия	123	100,0	105	100,0	39,0	45,7	6,5	14,3
Респ. Татарстан	563	100,0	633	100,0	24,2	23,7	4,8	6,5
Удмуртская респ.	397	97,1	330	96,8	27,2	30,9	14,4	13,9
Чувашская респ.	550	96,7	505	97,7	45,3	44,8	19,6	16,8
Пермский край	401	93,0	392	96,1	51,6	57,7	32,7	33,7
Кировская обл.	203	97,1	162	99,4	51,7	49,4	30,5	27,8
Нижегородская обл.	598	78,4	562	78,5	47,8	50,5	29,8	31,9
Оренбургская обл.	491	98,6	559	99,5	44,2	46,0	5,3	22,0
Пензенская обл.	375	100,0	356	100,0	37,3	47,8	21,6	23,3
Самарская обл.	960	100,0	937	99,6	50,5	50,6	31,7	33,1
Саратовская обл.	409	94,2	370	86,9	45,0	45,9	22,0	23,5
Ульяновская обл.	280	87,0	212	82,5	46,1	51,4	26,8	29,7
Уральский ФО	3267	96,4	2861	92,5	37,7	36,1	17,2	15,4
Курганская обл.	361	100,0	223	98,7	39,1	46,2	20,5	25,1
Свердловская обл.	1281	96,2	1185	94,0	38,4	30,5	16,8	11,7
Тюменская обл.	436	99,3	413	92,8	49,5	45,5	19,3	17,7
ХМАО	376	98,9	362	98,4	39,4	38,4	21,5	19,3
Ямало-Ненецкий АО	105	92,1	79	95,2	59,0	55,7	41,9	36,7
Челябинская обл.	708	92,7	599	84,2	24,4	33,1	9,2	12,5
Сибирский ФО	7485	94,8	7086	95,4	39,5	38,4	20,8	21,7
Респ. Алтай	76	98,7	70	98,6	42,1	52,9	28,9	30,0
Респ. Бурятия	440	93,4	349	84,1	33,9	34,4	15,2	17,5
Респ. Тыва	160	67,8	135	52,7	90,0	91,9	66,3	65,9
Респ. Хакасия	249	100,0	242	100,0	49,8	50,8	26,9	23,6
Алтайский край	731	90,7	669	91,0	22,4	20,2	4,4	3,1
Забайкальский край	423	99,5	397	98,3	52,2	46,1	19,4	17,4
Красноярский край	1034	99,6	963	99,7	40,5	39,7	20,3	23,8
Иркутская обл.	870	90,7	880	96,6	29,5	27,2	11,8	12,4
Кемеровская обл.	1491	100,0	1399	100,0	38,4	42,2	21,9	25,6
Новосибирская обл.	903	91,8	910	96,7	45,3	41,1	29,3	28,1
Омская обл.	757	94,2	763	98,6	42,4	36,8	27,1	26,1
Томская обл.	351	98,6	309	99,0	40,5	42,1	21,1	21,4
Дальневосточный ФО	2428	88,0	2188	84,6	45,7	43,5	21,8	22,8
Респ. Саха (Якутия)	303	89,4	270	88,8	51,2	41,9	31,4	27,0
Камчатский край	90	86,5	96	94,1	58,9	57,3	25,6	28,1
Приморский край	825	81,8	768	73,1	47,3	43,4	20,4	22,3
Хабаровский край	636	89,0	614	91,5	47,3	45,0	26,4	27,0
Амурская обл.	150	100,0	142	100,0	44,7	61,3	22,7	25,4
Магаданская обл.	30	96,8	39	100,0	6,7	33,3	3,3	7,7
Сахалинская обл.	242	94,2	164	90,6	43,4	29,3	14,5	11,6
Еврейская АО	103	97,2	68	98,6	25,2	23,5	1,9	4,4
Чукотский АО	49	100,0	27	100,0	22,4	40,7	6,1	3,7
УИС	2628	87,9	2423	90,7	46,9	43,1	23,7	22,4

Охват и результаты ТЛЧ МБТ к ПТП у больных рецидивом ТЛ до начала лечения								
Субъект Российской Федерации	Охват ТЛЧ				Выявлена ЛУ, %		Выявлена МЛУ, %	
	2011 г.		2012 г.		2011 г.	2012 г.	2011 г.	2012 г.
	абс.	%	абс.	%				
Российская Федерация	5581	91,9	5509	92,4	56,7	58,5	36,9	39,1
Центральный ФО	1011	94,3	1022	96,1	59,7	60,1	38,7	38,6
Белгородская обл.	73	100,0	65	100,0	75,3	78,5	63,0	61,5
Брянская обл.	65	100,0	69	100,0	80,0	78,3	40,0	47,8
Владимирская обл.	53	100,0	61	96,8	79,2	65,6	50,9	39,3
Воронежская обл.	84	82,4	72	83,7	63,1	68,1	40,5	45,8
Ивановская обл.	44	91,7	36	92,3	75,0	61,1	43,2	36,1
Калужская обл.	47	90,4	36	100,0	70,2	69,4	25,5	33,3
Костромская обл.	20	100,0	29	100,0	75,0	75,9	55,0	51,7
Курская обл.	36	92,3	40	100,0	38,9	32,5	36,1	25,0
Липецкая обл.	47	100,0	52	100,0	55,3	67,3	38,3	48,1
Московская обл.	66	89,2	68	87,2	45,5	41,2	31,8	26,5
Орловская обл.	17	94,4	26	100,0	47,1	34,6	23,5	23,1
Рязанская обл.	49	100,0	47	100,0	61,2	70,2	28,6	25,5
Смоленская обл.	19	79,2	36	97,3	31,6	44,4	21,1	16,7
Тамбовская обл.	52	98,1	58	100,0	69,2	74,1	42,3	50,0
Тверская обл.	57	100,0	46	86,8	64,9	80,4	54,4	47,8
Тульская обл.	93	90,3	111	99,1	46,2	56,8	35,5	47,7
Ярославская обл.	23	100,0	19	100,0	52,2	84,2	21,7	36,8
город Москва	166	96,5	151	98,1	47,6	38,4	30,7	23,8
Северо-Западный ФО	445	97,2	388	95,3	65,8	66,2	55,1	55,2
Респ. Карелия	26	100,0	13	100,0	57,7	76,9	53,8	61,5
Респ. Коми	43	100,0	37	100,0	62,8	64,9	48,8	56,8
Архангельская обл.	79	100,0	52	100,0	72,2	80,8	62,0	75,0
Ненецкий АО	1	100,0	0	-	100,0	-	100,0	-
Вологодская обл.	35	100,0	29	100,0	65,7	62,1	60,0	55,2
Калининградская обл.	42	100,0	47	100,0	73,8	63,8	64,3	40,4
Ленинградская обл.	80	87,9	78	86,7	73,8	70,5	61,3	60,3
Мурманская обл.	13	100,0	8	100,0	23,1	37,5	23,1	37,5
Новгородская обл.	31	100,0	22	95,7	67,7	68,2	64,5	59,1
Псковская обл.	42	100,0	41	100,0	71,4	70,7	47,6	53,7
город Санкт-Петербург	54	96,4	61	91,0	50,0	50,8	38,9	42,6
Южный ФО	550	82,6	604	91,5	49,8	48,0	24,0	27,0
Респ. Адыгея	20	100,0	27	100,0	65,0	48,1	0,0	3,7
Респ. Калмыкия	25	50,0	27	90,0	76,0	51,9	32,0	7,4
Краснодарский край	233	89,6	253	95,5	58,4	54,2	32,6	31,2
Астраханская обл.	78	86,7	115	92,0	53,8	48,7	19,2	37,4
Волгоградская обл.	91	65,0	85	73,3	48,4	54,1	25,3	32,9
Ростовская обл.	103	97,2	97	100,0	19,4	24,7	9,7	10,3
Северо-Кавказский ФО	99	69,2	164	82,0	40,4	50,0	22,2	30,5
Респ. Дагестан	5	27,8	21	47,7	0,0	42,9	0,0	9,5
Респ. Ингушетия	6	85,7	10	90,9	50,0	30,0	0,0	10,0
КБР	1	100,0	0	-	0,0	-	0,0	-
КЧР	3	50,0	6	66,7	100,0	33,3	0,0	16,7
РСО-Алания	3	60,0	0	-	33,3	-	0,0	-
Чеченская Респ.	37	63,8	87	97,8	62,2	62,1	48,6	46,0
Ставропольский край	44	91,7	40	85,1	22,7	35,0	9,1	15,0

Охват и результаты ТЛЧ МБТ к ПТП у больных рецидивом ТЛ до начала лечения								
Субъект Российской Федерации	Охват ТЛЧ				Выявлена ЛУ, %		Выявлена МЛУ, %	
	2011 г.		2012 г.		2011 г.	2012 г.	2011 г.	2012 г.
	абс.	%	абс.	%				
Приволжский ФО	1170	95,9	1177	94,8	60,2	62,1	39,1	41,5
Респ. Башкортостан	99	100,0	115	100,0	51,5	59,1	40,4	39,1
Респ. Марий Эл	50	100,0	50	100,0	48,0	62,0	28,0	42,0
Респ. Мордовия	25	100,0	20	100,0	72,0	70,0	28,0	50,0
Респ. Татарстан	112	100,0	145	100,0	35,7	40,7	11,6	14,5
Удмуртская респ.	46	97,9	52	98,1	47,8	38,5	37,0	26,9
Чувашская респ.	105	97,2	88	96,7	67,6	70,5	52,4	55,7
Пермский край	135	98,5	158	97,5	69,6	72,2	43,0	39,9
Кировская обл.	40	85,1	60	82,2	82,5	76,7	55,0	61,7
Нижегородская обл.	72	80,0	61	72,6	70,8	85,2	50,0	72,1
Оренбургская обл.	99	97,1	99	93,4	49,5	61,6	0,0	39,4
Пензенская обл.	43	100,0	43	100,0	51,2	67,4	32,6	41,9
Самарская обл.	190	100,0	174	99,4	70,5	62,1	56,8	48,3
Саратовская обл.	96	98,0	62	86,1	49,0	54,8	31,3	33,9
Ульяновская обл.	58	80,6	50	94,3	82,8	66,0	74,1	44,0
Уральский ФО	557	95,1	522	93,5	45,1	49,4	25,1	28,4
Курганская обл.	84	100,0	59	100,0	40,5	47,5	29,8	22,0
Свердловская обл.	189	92,2	212	93,0	46,0	43,4	20,6	19,8
Тюменская обл.	102	98,1	76	96,2	42,2	67,1	18,6	48,7
ХМАО	67	95,7	60	100,0	55,2	58,3	32,8	40,0
Ямало-Ненецкий АО	21	87,5	33	100,0	85,7	48,5	66,7	30,3
Челябинская обл.	94	94,9	82	82,8	34,0	43,9	22,3	26,8
Сибирский ФО	1315	93,4	1224	91,6	55,0	59,3	39,0	42,6
Респ. Алтай	16	100,0	23	100,0	68,8	91,3	50,0	65,2
Респ. Бурятия	161	96,4	116	82,3	55,3	57,8	35,4	42,2
Респ. Тыва	46	66,7	49	50,0	97,8	100,0	80,4	83,7
Респ. Хакасия	62	100,0	27	100,0	71,0	70,4	56,5	48,1
Алтайский край	107	81,1	120	95,2	36,4	32,5	11,2	10,0
Забайкальский край	43	100,0	55	100,0	53,5	63,6	32,6	29,1
Красноярский край	163	100,0	137	97,9	55,2	67,9	36,2	51,1
Иркутская обл.	87	87,0	97	95,1	34,5	38,1	16,1	18,6
Кемеровская обл.	243	100,0	217	100,0	55,6	59,4	43,2	43,3
Новосибирская обл.	206	91,2	228	91,9	56,8	58,8	45,1	46,9
Омская обл.	114	96,6	74	98,7	47,4	60,8	36,0	54,1
Томская обл.	67	97,1	81	96,4	68,7	71,6	56,7	56,8
Дальневосточный ФО	434	83,9	408	82,4	64,1	64,7	37,3	43,1
Респ. Саха (Якутия)	62	84,9	45	81,8	75,8	60,0	58,1	46,7
Камчатский край	9	45,0	12	75,0	100,0	91,7	44,4	66,7
Приморский край	154	77,8	132	71,7	55,8	66,7	34,4	43,2
Хабаровский край	96	85,7	110	85,9	72,9	71,8	52,1	55,5
Амурская обл.	37	100,0	36	100,0	48,6	69,4	18,9	50,0
Магаданская обл.	5	100,0	12	100,0	20,0	41,7	0,0	25,0
Сахалинская обл.	17	100,0	24	88,9	64,7	62,5	41,2	33,3
Еврейская АО	49	98,0	34	100,0	67,3	38,2	10,2	0,0
Чукотский АО	5	100,0	3	100,0	60,0	33,3	0,0	0,0
УИС	1272	88,3	1086	91,2	59,5	56,8	39,0	37,8

Результаты лечения впервые выявленных больных ТЛ с М+ при регистрации								
Субъект Российской Федерации	Эффективный ЭКХТ	Неэффективный КХТ	Выявлена МЛУ	Умер от туберкулеза	Умер от др. причин	Прервал КХТ	Выбыл	Размер когорты
Российская Федерация	52,3	10,9	12,9	7,4	5,0	7,2	4,3	26210
Центральный ФО	57,2	9,6	8,9	7,2	4,8	6,1	6,2	5093
Белгородская обл.	67,9	2,3	18,1	3,3	5,6	2,8	0,0	215
Брянская обл.	50,9	18,2	6,8	8,3	4,6	9,9	1,2	324
Владимирская обл.	56,0	9,4	15,8	9,7	3,5	3,8	1,8	341
Воронежская обл.	52,1	5,4	25,1	5,0	5,4	4,2	2,7	259
Ивановская обл.	61,1	9,0	14,9	6,3	4,1	3,2	1,4	221
Калужская обл.	51,9	17,1	7,0	9,5	7,0	3,8	3,8	158
Костромская обл.	54,1	9,5	10,8	10,8	8,1	5,4	1,4	74
Курская обл.	49,8	4,6	12,0	11,1	3,7	15,7	3,2	217
Липецкая обл.	53,3	9,2	15,0	5,0	5,8	5,0	6,7	120
Московская обл.	61,4	11,5	1,6	8,7	5,3	5,7	5,8	911
Орловская обл.	75,9	4,5	5,3	7,5	4,5	1,5	0,8	133
Рязанская обл.	46,0	23,6	10,9	6,3	4,0	8,6	0,6	174
Смоленская обл.	31,1	33,6	5,9	12,6	5,9	5,9	5,0	119
Тамбовская обл.	59,9	8,1	12,7	6,6	3,6	7,6	1,5	197
Тверская обл.	62,3	5,7	0,4	10,7	8,2	8,6	4,1	244
Тульская обл.	57,3	5,5	11,4	11,0	4,3	8,2	2,4	255
Ярославская обл.	55,4	5,9	13,9	5,9	6,9	11,9	0,0	101
город Москва	57,9	5,9	6,0	3,2	3,7	4,6	18,7	1030
Северо-Западный ФО	50,6	5,0	21,6	8,4	5,6	6,6	2,3	1902
Респ. Карелия	40,7	2,7	32,7	5,3	4,4	12,4	1,8	113
Респ. Коми	51,2	6,6	22,1	8,0	3,3	6,6	2,3	213
Архангельская обл.	58,1	1,0	29,5	7,1	1,9	2,4	0,0	210
Ненецкий АО	60,0	20,0	0,0	0,0	20,0	0,0	0,0	5
Вологодская обл.	63,7	0,0	9,7	11,3	4,8	8,9	1,6	124
Калининградская обл.	50,8	6,7	18,1	10,6	8,3	3,5	2,0	254
Ленинградская обл.	33,5	7,3	22,0	13,1	11,8	9,0	3,3	245
Мурманская обл.	31,1	12,3	32,1	6,6	1,9	12,3	3,8	106
Новгородская обл.	62,1	0,0	24,2	2,1	1,1	7,4	3,2	95
Псковская обл.	51,4	2,8	15,3	10,7	4,5	13,0	2,3	177
город Санкт-Петербург	58,4	6,3	18,6	5,8	6,3	1,9	2,7	365
Южный ФО	57,8	16,9	6,6	4,8	3,4	6,6	4,0	2396
Респ. Адыгея	47,1	19,5	0,0	11,5	4,6	6,9	10,3	87
Респ. Калмыкия	76,7	5,0	11,7	0,0	0,0	5,0	1,7	60
Краснодарский край	53,1	14,5	10,3	5,3	3,9	8,1	5,0	857
Астраханская обл.	62,2	11,7	11,3	3,2	1,4	5,9	4,5	222
Волгоградская обл.	59,0	21,6	2,7	3,4	3,1	7,8	2,5	709
Ростовская обл.	62,0	17,6	3,9	6,1	4,3	2,8	3,3	461
Северо-Кавказский ФО	65,9	12,9	6,2	3,3	2,2	5,6	3,7	1475
Респ. Дагестан	75,5	18,4	0,0	1,7	1,7	0,7	2,0	408
Респ. Ингушетия	67,1	3,5	9,4	5,9	4,7	4,7	4,7	85
КБР	40,4	34,0	0,0	1,1	0,0	21,3	3,2	94
КЧР	44,9	26,5	0,0	10,2	6,1	10,2	2,0	49
РСО-Алания	57,1	18,8	0,0	3,8	3,0	6,8	10,5	133
Чеченская Респ.	61,8	8,8	14,4	3,2	1,2	7,4	3,2	340
Ставропольский край	71,3	3,6	9,6	4,1	3,0	4,6	3,8	366

Результаты лечения впервые выявленных больных ТЛ с М+ при регистрации								
Субъект Российской Федерации	Эффективный ЭХТ	Неэффективный КХТ	Выявлена МЛУ	Умер от туберкулеза	Умер от др. причин	Прервал КХТ	Выбыл	Размер когорты
Приволжский ФО	52,9	8,7	16,0	6,6	5,8	7,1	2,8	4718
Респ. Башкортостан	56,7	10,2	20,7	3,3	3,6	4,3	1,3	305
Респ. Марий Эл	62,1	5,6	12,4	8,7	4,3	6,2	0,6	161
Респ. Мордовия	43,9	24,2	15,2	7,6	1,5	4,5	3,0	66
Респ. Татарстан	71,8	10,0	2,7	6,3	3,9	2,4	2,9	412
Удмуртская респ.	45,3	13,4	11,3	7,3	5,8	13,7	3,2	344
Чувашская респ.	65,5	4,6	16,8	4,6	3,2	4,6	0,7	435
Пермский край	69,7	0,0	9,0	8,8	4,8	3,5	4,2	578
Кировская обл.	58,9	0,0	24,4	6,1	3,6	5,6	1,5	197
Нижегородская обл.	38,4	13,1	17,1	10,0	4,2	15,3	1,8	549
Оренбургская обл.	39,3	16,2	17,5	4,5	6,2	10,7	5,5	308
Пензенская обл.	58,4	3,4	25,8	6,2	3,4	2,8	0,0	178
Самарская обл.	44,6	6,4	23,6	4,9	12,5	3,7	4,4	594
Саратовская обл.	43,4	10,3	15,5	5,7	9,8	10,6	4,6	348
Ульяновская обл.	36,2	18,9	21,4	8,6	5,8	8,6	0,4	243
Уральский ФО	53,2	7,4	11,9	8,2	6,5	6,3	6,5	2310
Курганская обл.	64,2	3,3	15,7	7,3	2,6	2,2	4,7	274
Свердловская обл.	56,2	9,1	9,1	8,1	6,7	6,0	4,8	878
Тюменская обл.	54,4	5,7	19,4	5,3	7,6	3,4	4,2	263
ХМАО	49,5	10,0	4,2	6,8	9,5	9,5	10,5	190
Ямало-Ненецкий АО	33,0	10,2	31,8	10,2	2,3	10,2	2,3	88
Челябинская обл.	47,6	6,3	10,5	10,2	7,1	8,3	9,9	617
Сибирский ФО	44,6	12,9	14,7	9,5	5,3	8,5	4,5	6281
Респ. Алтай	19,2	19,2	30,8	7,7	0,0	15,4	7,7	26
Респ. Бурятия	49,7	9,3	12,7	7,1	7,6	12,4	1,1	354
Респ. Тыва	20,0	35,4	26,3	5,7	1,7	9,7	1,1	175
Респ. Хакасия	56,6	2,1	23,4	10,3	4,8	0,7	2,1	145
Алтайский край	43,9	20,8	4,1	10,0	5,1	9,8	6,3	731
Забайкальский край	54,0	1,1	23,0	6,2	5,5	5,5	4,7	274
Красноярский край	43,7	11,7	17,0	9,0	4,2	10,6	3,8	710
Иркутская обл.	47,4	13,6	4,5	11,0	8,5	10,1	4,9	983
Кемеровская обл.	41,5	13,7	19,3	10,0	7,0	4,2	4,4	1194
Новосибирская обл.	39,2	12,3	20,8	12,6	2,3	8,1	4,7	780
Омская обл.	42,3	11,4	15,1	7,2	3,4	13,8	6,8	650
Томская обл.	71,4	1,5	15,1	6,9	2,3	1,9	0,8	259
Дальневосточный ФО	46,3	14,0	15,1	7,6	4,3	10,0	2,7	2035
Респ. Саха (Якутия)	56,1	3,6	22,4	9,0	4,0	2,7	2,2	223
Камчатский край	28,7	26,4	17,2	13,8	3,4	6,9	3,4	87
Приморский край	51,5	13,5	7,5	6,1	6,0	11,2	4,3	771
Хабаровский край	40,1	7,5	25,0	9,5	2,0	14,7	1,2	496
Амурская обл.	30,4	31,6	15,2	6,4	2,9	11,7	1,8	171
Магаданская обл.	55,0	15,0	0,0	0,0	15,0	15,0	0,0	20
Сахалинская обл.	57,4	15,4	17,0	5,3	3,7	0,5	0,5	188
Еврейская АО	37,1	25,8	3,2	9,7	6,5	14,5	3,2	62
Чукотский АО	17,6	58,8	0,0	11,8	0,0	0,0	11,8	17
УИС	48,2	11,4	13,3	1,6	4,2	2,1	19,1	1943

Результаты лечения впервые выявленных больных ТЛ с КВ+ при регистрации								
Субъект Российской Федерации	Эффективный ЭКХТ	Неэффективный КХТ	Нет данных	Умер от туберкулеза	Умер от др. причин	Прервал КХТ	Выбыл	Размер когорты
Российская Федерация	53,2	22,9	0,5	6,7	4,2	7,8	4,6	34717
Центральный ФО	54,8	19,1	0,3	7,5	4,2	6,4	7,7	5773
Белгородская обл.	71,1	17,5	0,0	3,6	6,0	1,8	0,0	166
Брянская обл.	49,2	24,8	0,0	10,2	5,3	9,2	1,3	303
Владимирская обл.	51,2	27,7	0,0	12,5	2,3	4,3	2,0	256
Воронежская обл.	60,9	26,6	0,0	4,2	3,2	3,2	1,7	402
Ивановская обл.	57,8	24,0	0,0	9,1	3,9	2,6	2,6	154
Калужская обл.	53,2	19,1	0,0	9,2	4,6	4,6	9,2	173
Костромская обл.	52,6	24,6	0,0	10,5	5,3	5,3	1,8	57
Курская обл.	50,5	18,7	0,0	8,3	4,2	14,5	3,8	289
Липецкая обл.	57,1	21,8	0,0	4,8	6,1	4,8	5,4	147
Московская обл.	56,8	19,0	0,0	8,0	5,0	4,3	6,9	969
Орловская обл.	73,1	10,9	0,0	8,4	4,2	1,7	1,7	119
Рязанская обл.	51,5	30,1	0,0	7,3	2,4	8,3	0,5	206
Смоленская обл.	39,4	32,1	0,0	8,8	4,2	10,9	4,5	330
Тамбовская обл.	59,4	21,7	0,0	6,5	1,8	9,2	1,4	217
Тверская обл.	53,9	7,4	1,3	14,1	9,8	10,4	3,0	297
Тульская обл.	59,7	17,7	0,0	10,0	3,3	7,2	2,1	419
Ярославская обл.	55,9	19,3	0,0	6,2	3,7	13,7	1,2	161
город Москва	51,9	10,2	1,3	3,6	3,2	4,7	25,2	1108
Северо-Западный ФО	56,3	22,2	0,0	7,1	5,0	6,7	2,8	2744
Респ. Карелия	45,7	33,5	0,0	3,7	3,7	11,6	1,8	164
Респ. Коми	58,3	22,5	0,0	7,3	3,0	6,0	3,0	302
Архангельская обл.	60,2	29,9	0,0	4,9	1,9	3,0	0,0	264
Ненецкий АО	80,0	0,0	0,0	0,0	20,0	0,0	0,0	5
Вологодская обл.	66,1	8,3	0,0	8,3	3,9	10,6	2,8	180
Калининградская обл.	50,7	23,0	0,0	11,7	5,8	6,2	2,6	274
Ленинградская обл.	45,9	22,7	0,0	12,2	6,1	8,1	5,0	444
Мурманская обл.	40,9	35,6	0,0	5,3	1,5	13,6	3,0	132
Новгородская обл.	62,4	24,8	0,0	1,8	1,8	5,5	3,7	109
Псковская обл.	46,8	22,7	0,0	9,5	5,5	13,2	2,3	220
город Санкт-Петербург	68,2	15,7	0,0	3,5	7,6	2,3	2,6	655
Южный ФО	60,8	21,9	0,0	3,6	2,9	6,7	4,0	3946
Респ. Адыгея	55,8	21,1	0,0	7,5	2,0	7,5	6,1	147
Респ. Калмыкия	75,0	15,3	0,0	0,0	1,4	6,9	1,4	72
Краснодарский край	60,4	19,6	0,0	3,7	3,5	8,4	4,4	1579
Астраханская обл.	64,3	17,9	0,0	2,2	4,0	6,3	5,4	224
Волгоградская обл.	54,2	29,2	0,0	3,5	2,8	7,2	3,0	959
Ростовская обл.	67,0	19,8	0,0	3,7	2,2	3,5	3,7	965
Северо-Кавказский ФО	61,8	23,6	0,5	2,4	2,4	5,9	3,5	2118
Респ. Дагестан	58,6	34,7	1,2	1,2	1,5	0,7	2,1	672
Респ. Ингушетия	67,8	13,6	0,0	5,1	4,2	4,2	5,1	118
КБР	47,8	29,8	0,0	0,6	0,0	20,2	1,7	178
КЧР	58,2	16,3	0,0	5,1	8,2	10,2	2,0	98
РСО-Алания	59,5	19,0	0,0	3,0	2,4	6,0	10,1	168
Чеченская Респ.	62,1	20,4	0,5	2,6	2,3	8,7	3,5	427
Ставропольский край	71,6	13,8	0,0	3,3	2,8	4,6	3,9	457

Результаты лечения впервые выявленных больных ТЛ с КВ+ при регистрации								
Субъект Российской Федерации	Эффективный ЭХТ	Неэффективный КХТ	Выявлена МЛУ	Умер от туберкулеза	Умер от др. причин	Прервал КХТ	Выбыл	Размер когорты
Приволжский ФО	51,2	24,0	1,8	6,4	5,3	7,9	3,3	6013
Респ. Башкортостан	58,5	24,4	0,0	4,4	6,3	5,1	1,2	410
Респ. Марий Эл	58,9	20,9	0,0	6,7	3,1	8,0	2,5	163
Респ. Мордовия	59,7	26,1	0,0	5,2	3,0	3,7	2,2	134
Респ. Татарстан	59,3	19,5	0,0	7,2	4,8	5,0	4,2	543
Удмуртская респ.	47,8	23,8	0,0	6,7	5,2	11,9	4,6	479
Чувашская респ.	63,3	20,1	0,0	7,4	3,1	5,6	0,6	324
Пермский край	59,4	17,1	0,0	10,4	5,6	3,6	3,9	673
Кировская обл.	61,0	16,9	0,4	6,4	3,7	7,1	4,5	267
Нижегородская обл.	32,9	23,3	13,1	8,1	3,9	16,3	2,5	803
Оренбургская обл.	48,3	26,7	0,0	3,3	6,3	10,5	4,7	569
Пензенская обл.	68,2	21,2	0,0	4,3	2,7	3,1	0,4	255
Самарская обл.	50,7	31,1	0,0	3,9	7,2	3,5	3,6	749
Саратовская обл.	41,8	26,8	0,8	6,1	7,9	11,5	5,1	392
Ульяновская обл.	35,3	39,7	0,0	8,3	6,0	9,1	1,6	252
Уральский ФО	52,9	21,2	0,3	7,1	4,9	7,0	6,7	3125
Курганская обл.	50,0	32,6	0,0	7,2	3,1	3,8	3,3	390
Свердловская обл.	57,6	18,2	0,6	7,3	5,5	6,1	4,6	1106
Тюменская обл.	60,5	21,6	0,0	4,0	3,3	3,6	7,0	329
ХМАО	48,3	18,4	0,3	3,7	6,8	11,9	10,7	354
Ямало-Ненецкий АО	42,3	34,6	0,0	8,5	1,5	10,0	3,1	130
Челябинская обл.	48,5	18,8	0,0	9,4	5,1	8,3	9,8	816
Сибирский ФО	48,6	24,4	0,4	8,4	4,2	9,3	4,7	8265
Респ. Алтай	44,8	32,2	0,0	3,4	1,1	13,8	4,6	87
Респ. Бурятия	57,3	19,1	0,0	5,5	4,7	11,9	1,5	471
Респ. Тыва	28,1	48,2	0,0	9,0	3,0	10,6	1,0	199
Респ. Хакасия	59,9	24,8	0,0	8,4	3,0	3,0	1,0	202
Алтайский край	53,2	18,1	0,0	7,0	4,8	10,9	6,0	1307
Забайкальский край	53,3	27,6	0,0	4,6	3,0	7,2	4,3	304
Красноярский край	41,2	28,6	1,2	8,4	3,9	11,5	5,3	1064
Иркутская обл.	50,1	17,5	0,3	9,4	6,7	12,2	4,0	1390
Кемеровская обл.	50,0	26,7	0,0	9,7	4,9	4,1	4,6	1315
Новосибирская обл.	43,1	30,1	1,3	10,5	2,1	6,9	5,9	1045
Омская обл.	38,6	28,2	0,3	7,8	1,8	15,2	8,1	606
Томская обл.	73,5	16,4	0,0	6,2	1,5	1,5	1,1	275
Дальневосточный ФО	47,3	28,0	0,0	7,6	3,4	11,3	2,3	2733
Респ. Саха (Якутия)	60,3	23,3	0,0	7,4	4,7	2,3	1,9	257
Камчатский край	42,9	33,6	0,7	7,9	3,6	7,9	3,6	140
Приморский край	52,7	20,3	0,0	6,3	4,1	12,5	4,0	869
Хабаровский край	38,2	34,3	0,0	10,8	1,9	14,2	0,6	641
Амурская обл.	37,6	36,0	0,0	5,1	3,0	16,5	1,8	394
Магаданская обл.	53,7	7,3	0,0	2,4	4,9	31,7	0,0	41
Сахалинская обл.	56,8	31,6	0,0	6,8	3,0	0,4	1,3	234
Еврейская АО	46,8	21,1	0,0	12,8	4,6	12,8	1,8	109
Чукотский АО	41,7	43,8	0,0	8,3	2,1	0,0	4,2	48
УИС	43,6	25,5	0,2	1,2	2,3	3,3	23,8	2973

Результаты лечения впервые выявленных больных ТЛ, всего								
Субъект Российской Федерации	Эффективный ЭКХТ	Неэффективный КХТ	Выявлена МЛУ	Умер от туберкулеза	Умер от др. причин	Прервал КХТ	Выбыл	Размер когорты
Российская Федерация	66,6	7,7	6,8	3,8	4,0	6,8	4,3	77254
Центральный ФО	68,4	6,5	5,1	4,2	4,0	5,3	6,6	13964
Белгородская обл.	79,8	1,2	10,9	1,3	4,4	1,9	0,4	521
Брянская обл.	63,3	12,3	6,1	6,5	3,5	7,5	0,8	742
Владимирская обл.	65,9	5,5	12,4	6,0	2,6	4,2	3,5	621
Воронежская обл.	70,1	4,8	12,4	2,8	3,3	4,2	2,3	852
Ивановская обл.	70,4	6,9	10,9	4,0	3,0	3,2	1,7	405
Калужская обл.	66,3	7,4	2,2	3,4	4,6	5,2	11,0	501
Костромская обл.	67,8	5,1	10,2	5,6	5,1	2,8	3,4	177
Курская обл.	66,0	2,7	7,1	4,4	3,6	12,3	3,9	562
Липецкая обл.	79,1	3,4	6,9	1,5	2,6	2,4	4,1	464
Московская обл.	71,0	9,0	0,6	5,3	5,0	4,4	4,7	2500
Орловская обл.	82,6	2,7	6,1	3,8	2,7	1,5	0,8	264
Рязанская обл.	69,7	11,0	5,6	3,6	3,8	4,9	1,3	445
Смоленская обл.	54,4	19,8	1,8	6,5	4,0	10,4	3,0	596
Тамбовская обл.	75,7	4,3	6,9	3,5	2,4	5,9	1,3	461
Тверская обл.	58,0	9,8	0,6	9,0	9,3	9,1	4,2	646
Тульская обл.	67,1	4,4	9,0	7,2	2,9	6,3	3,0	663
Ярославская обл.	67,2	2,6	8,0	4,0	4,3	11,1	2,8	351
город Москва	67,5	3,4	2,8	1,8	3,3	3,9	17,2	3193
Северо-Западный ФО	64,9	3,2	12,4	4,6	5,4	6,3	3,2	5106
Респ. Карелия	59,3	4,7	18,0	2,0	2,7	10,8	2,4	295
Респ. Коми	66,2	4,9	13,2	5,1	2,0	5,6	2,9	447
Архангельская обл.	67,1	0,4	23,7	3,5	2,2	2,4	0,7	456
Ненецкий АО	72,2	5,6	0,0	0,0	5,6	5,6	11,1	18
Вологодская обл.	77,8	0,5	3,4	4,1	3,4	9,5	1,3	388
Калининградская обл.	60,3	3,9	12,9	5,6	6,1	5,4	5,8	590
Ленинградская обл.	53,1	4,3	12,2	8,7	9,4	7,4	4,8	900
Мурманская обл.	50,9	6,2	19,8	3,3	2,6	13,6	3,7	273
Новгородская обл.	77,5	1,9	12,0	1,1	2,2	3,7	1,5	267
Псковская обл.	60,9	3,1	12,2	5,4	3,9	11,9	2,6	386
город Санкт-Петербург	74,4	2,4	7,5	2,7	7,8	2,3	2,9	1104
Южный ФО	72,2	10,6	3,1	2,2	2,8	5,2	3,9	7602
Респ. Адыгея	59,9	20,6	0,0	5,5	3,3	5,9	4,8	272
Респ. Калмыкия	80,7	3,6	5,2	0,5	1,0	8,3	0,5	192
Краснодарский край	69,2	9,1	5,0	2,4	2,8	7,0	4,4	2641
Астраханская обл.	80,2	5,8	4,0	1,3	1,9	3,1	3,6	672
Волгоградская обл.	68,6	15,4	2,0	2,0	2,9	5,5	3,6	1833
Ростовская обл.	77,5	9,0	1,5	2,1	3,1	3,0	3,9	1992
Северо-Кавказский ФО	73,1	12,3	2,9	1,8	2,0	4,7	3,1	3635
Респ. Дагестан	72,0	23,3	0,0	1,2	1,2	0,6	1,7	1033
Респ. Ингушетия	75,8	3,8	3,8	2,8	3,3	4,3	6,2	211
КБР	54,8	25,5	0,0	0,4	0,0	17,4	1,9	259
КЧР	67,3	13,3	0,0	3,3	6,0	8,0	2,0	150
РСО-Алания	68,1	14,4	0,0	2,5	2,5	5,3	7,4	285
Чеченская Респ.	66,1	7,7	9,6	2,6	2,6	7,9	3,6	584
Ставропольский край	83,7	2,3	3,7	1,9	2,1	3,3	3,0	1113

Результаты лечения впервые выявленных больных ТЛ, всего								
Субъект Российской Федерации	Эффективный ЭХТ	Неэффективный КХТ	Выявлена МЛУ	Умер от туберкулеза	Умер от др. причин	Прервал КХТ	Выбыл	Размер когорты
Приволжский ФО	66,0	6,7	8,9	3,3	4,6	7,4	3,1	14415
Респ. Башкортостан	74,7	5,0	8,4	1,6	3,5	5,5	1,2	1445
Респ. Марий Эл	69,4	3,5	13,0	3,7	3,5	4,6	2,3	431
Респ. Мордовия	71,9	9,3	5,6	2,6	4,0	4,6	2,0	302
Респ. Татарстан	73,6	7,2	0,8	3,0	4,1	6,8	4,5	1430
Удмуртская респ.	56,4	11,6	6,8	4,4	4,0	12,8	3,9	842
Чувашская респ.	75,7	2,8	12,5	3,1	2,2	3,2	0,6	786
Пермский край	65,5	6,2	7,9	6,1	5,3	5,1	3,9	1608
Кировская обл.	67,5	5,8	11,6	3,6	3,0	5,2	3,4	501
Нижегородская обл.	53,2	9,5	10,6	4,9	3,4	16,3	2,1	1495
Оренбургская обл.	62,5	10,2	6,9	1,8	5,5	9,4	3,7	1279
Пензенская обл.	77,9	1,2	12,4	2,0	2,6	2,8	1,1	653
Самарская обл.	62,1	4,6	15,6	2,4	7,9	4,0	3,3	1718
Саратовская обл.	67,3	5,5	6,3	2,2	4,9	9,1	4,6	1228
Ульяновская обл.	58,5	9,6	10,0	4,0	5,9	8,0	3,9	697
Уральский ФО	69,5	6,3	5,2	3,3	5,0	5,4	5,3	8326
Курганская обл.	75,0	6,7	7,7	3,3	2,3	2,3	2,7	911
Свердловская обл.	71,4	5,8	4,1	3,3	5,6	5,2	4,5	3334
Тюменская обл.	70,1	4,1	9,1	1,6	5,6	4,0	5,5	990
ХМАО	62,4	7,2	2,2	2,6	7,4	8,7	9,4	988
Ямало-Ненецкий АО	53,2	4,6	17,9	4,9	0,8	13,7	4,9	263
Челябинская обл.	69,1	7,8	3,5	4,4	4,2	5,2	5,7	1840
Сибирский ФО	61,8	9,0	7,6	4,9	4,0	8,3	4,3	18073
Респ. Алтай	52,3	9,3	17,2	2,6	1,3	11,9	5,3	151
Респ. Бурятия	67,4	5,1	8,4	2,7	4,9	9,8	1,6	985
Респ. Тыва	40,0	26,8	14,0	3,5	1,7	12,4	1,6	515
Респ. Хакасия	67,9	1,8	17,7	4,3	2,9	3,8	1,6	446
Алтайский край	62,2	11,8	1,2	4,5	4,9	10,3	5,0	2417
Забайкальский край	61,8	9,7	9,6	3,2	4,9	6,4	4,3	854
Красноярский край	60,4	8,5	9,3	4,4	3,4	9,1	4,8	2250
Иркутская обл.	59,3	8,3	2,0	7,2	6,5	11,8	4,9	2883
Кемеровская обл.	60,5	10,7	11,3	5,7	4,6	3,6	3,7	2807
Новосибирская обл.	64,9	8,0	8,5	5,7	2,0	5,9	5,0	2593
Омская обл.	60,7	7,0	7,8	3,5	2,4	12,9	5,8	1552
Томская обл.	80,2	1,3	12,4	2,9	1,0	1,0	1,3	620
Дальневосточный ФО	64,1	8,3	7,9	4,1	3,0	9,8	2,9	6133
Респ. Саха (Якутия)	72,0	1,3	15,8	3,5	3,0	2,8	1,7	603
Камчатский край	54,3	17,0	8,7	7,8	2,6	5,7	3,9	230
Приморский край	67,4	6,6	4,2	3,2	4,0	9,6	5,1	2354
Хабаровский край	59,3	5,3	14,2	6,0	1,3	12,7	1,2	1327
Амурская обл.	57,4	16,2	5,0	2,5	2,4	15,0	1,6	835
Магаданская обл.	62,2	4,9	1,2	2,4	3,7	23,2	2,4	82
Сахалинская обл.	67,1	14,2	10,1	4,6	2,6	0,6	0,9	346
Еврейская АО	69,7	9,0	1,4	4,8	3,8	10,3	1,0	290
Чукотский АО	53,0	31,8	1,5	6,1	3,0	0,0	4,5	66
УИС	56,5	10,8	5,3	0,7	1,8	3,5	21,4	11300

Результаты лечения больных рецидивом ТЛ, всего								
Субъект Российской Федерации	Эффективный ЭКХТ	Неэффективный КХТ	Выявлена МЛУ	Умер от туберкулеза	Умер от др. причин	Прервал КХТ	Выбыл	Размер когорты
Российская Федерация	49,5	11,4	15,8	5,7	4,8	9,1	3,7	11954
Центральный ФО	50,0	9,8	14,7	6,9	4,8	8,4	5,4	2107
Белгородская обл.	39,3	2,2	42,7	4,5	10,1	1,1	0,0	89
Брянская обл.	47,0	12,7	14,9	12,7	3,0	7,5	2,2	134
Владимирская обл.	54,8	0,0	31,0	3,6	4,8	6,0	0,0	84
Воронежская обл.	50,3	6,5	26,0	4,1	1,8	8,3	3,0	169
Ивановская обл.	48,5	7,6	28,8	0,0	7,6	4,5	3,0	66
Калужская обл.	44,7	16,5	10,6	7,1	5,9	5,9	9,4	85
Костромская обл.	44,4	15,6	20,0	6,7	0,0	8,9	4,4	45
Курская обл.	52,0	12,0	17,3	4,0	1,3	13,3	0,0	75
Липецкая обл.	47,6	12,2	24,4	6,1	2,4	3,7	3,7	82
Московская обл.	56,5	17,4	2,6	9,1	5,2	4,8	4,3	230
Орловская обл.	70,0	0,0	20,0	0,0	0,0	5,0	5,0	20
Рязанская обл.	49,0	17,3	17,3	6,7	4,8	4,8	0,0	104
Смоленская обл.	43,6	25,6	7,7	7,7	3,8	7,7	3,8	78
Тамбовская обл.	44,1	4,4	26,5	2,9	4,4	14,7	2,9	68
Тверская обл.	42,7	5,5	0,9	17,3	14,5	14,5	4,5	110
Тульская обл.	43,5	10,2	18,3	6,5	4,3	14,5	2,7	186
Ярославская обл.	59,3	3,4	15,3	1,7	1,7	13,6	5,1	59
город Москва	55,6	5,4	3,8	7,1	4,7	9,0	14,4	423
Северо-Западный ФО	44,9	3,1	30,6	8,7	4,7	6,0	2,1	816
Респ. Карелия	55,8	4,7	32,6	2,3	0,0	2,3	2,3	43
Респ. Коми	37,9	3,0	39,4	4,5	6,1	6,1	3,0	66
Архангельская обл.	33,3	2,2	60,0	3,3	0,0	1,1	0,0	90
Ненецкий АО	0,0	0,0	100,0	0,0	0,0	0,0	0,0	1
Вологодская обл.	58,3	0,0	20,0	6,7	0,0	13,3	1,7	60
Калининградская обл.	34,5	8,3	33,3	3,6	10,7	9,5	0,0	84
Ленинградская обл.	37,6	3,5	27,1	15,9	7,1	4,7	4,1	170
Мурманская обл.	47,4	10,5	15,8	5,3	5,3	15,8	0,0	19
Новгородская обл.	45,8	0,0	41,7	6,3	4,2	2,1	0,0	48
Псковская обл.	27,8	1,9	40,7	5,6	3,7	18,5	1,9	54
город Санкт-Петербург	62,1	1,6	13,7	12,6	4,4	2,7	2,7	182
Южный ФО	57,4	16,4	7,5	3,4	4,0	7,5	3,8	1412
Респ. Адыгея	57,9	19,3	0,0	5,3	3,5	10,5	3,5	57
Респ. Калмыкия	60,0	8,2	9,4	0,0	4,7	15,3	2,4	85
Краснодарский край	47,3	17,4	11,6	5,2	4,4	9,4	4,8	501
Астраханская обл.	60,3	16,2	8,9	2,8	2,2	3,9	5,6	179
Волгоградская обл.	61,9	17,8	5,1	1,6	3,5	7,6	2,5	315
Ростовская обл.	67,6	15,3	2,9	3,3	5,1	3,3	2,5	275
Северо-Кавказский ФО	53,8	17,3	6,3	5,2	5,5	7,7	4,1	364
Респ. Дагестан	50,7	36,0	0,0	2,7	6,7	1,3	2,7	75
Респ. Ингушетия	63,6	0,0	9,1	9,1	0,0	9,1	9,1	11
КБР	47,2	25,0	0,0	2,8	0,0	19,4	5,6	36
КЧР	37,5	37,5	0,0	12,5	6,3	6,3	0,0	16
РСО-Алания	54,5	21,2	0,0	6,1	3,0	12,1	3,0	33
Чеченская Респ.	38,6	9,6	21,7	7,2	4,8	12,0	6,0	83
Ставропольский край	70,9	5,5	3,6	4,5	8,2	3,6	3,6	110

Результаты лечения больных рецидивом ТЛ, всего								
Субъект Российской Федерации	Эффективный ЭХТ	Неэффективный КХТ	Выявлена МЛУ	Умер от туберкулеза	Умер от др. причин	Прервал КХТ	Выбыл	Размер когорты
Приволжский ФО	47,7	10,3	19,2	4,6	5,0	9,9	3,3	2353
Респ. Башкортостан	51,6	11,2	18,6	2,3	3,7	11,6	0,9	215
Респ. Марий Эл	54,0	14,3	22,2	1,6	1,6	6,3	0,0	63
Респ. Мордовия	43,6	16,4	20,0	7,3	5,5	5,5	1,8	55
Респ. Татарстан	59,6	13,3	2,4	5,1	5,1	8,6	5,9	255
Удмуртская респ.	41,7	15,0	14,2	3,3	5,0	14,2	6,7	120
Чувашская респ.	45,0	0,0	41,7	3,3	1,7	8,3	0,0	120
Пермский край	47,0	12,4	22,5	5,2	5,6	3,2	4,0	249
Кировская обл.	51,7	4,2	27,5	5,0	5,0	5,8	0,8	120
Нижегородская обл.	41,8	10,3	14,7	4,9	2,7	23,4	2,2	184
Оренбургская обл.	42,1	18,2	12,0	3,3	7,4	12,0	5,0	242
Пензенская обл.	65,6	1,6	21,9	4,7	0,0	4,7	1,6	64
Самарская обл.	39,3	6,3	33,0	6,3	8,1	2,8	4,2	285
Саратовская обл.	50,2	9,0	12,2	3,3	5,3	15,9	4,1	245
Ульяновская обл.	46,3	6,6	22,8	8,8	4,4	10,3	0,7	136
Уральский ФО	54,6	12,7	9,2	5,2	4,8	9,3	4,3	1334
Курганская обл.	44,3	17,0	17,6	9,7	4,5	3,4	3,4	176
Свердловская обл.	57,8	12,8	4,5	4,9	5,3	10,3	4,3	486
Тюменская обл.	59,7	6,1	13,3	1,1	3,3	10,5	6,1	181
ХМАО	53,8	12,3	3,6	4,6	8,7	13,3	3,6	195
Ямало-Ненецкий АО	34,0	7,5	34,0	1,9	0,0	18,9	3,8	53
Челябинская обл.	56,8	15,6	8,6	6,6	2,9	5,3	4,1	243
Сибирский ФО	44,2	12,3	18,5	6,7	4,9	10,1	3,2	2536
Респ. Алтай	43,5	8,7	34,8	0,0	4,3	8,7	0,0	23
Респ. Бурятия	41,4	4,6	29,7	4,2	6,1	12,9	1,1	263
Респ. Тыва	21,0	29,0	15,3	12,1	3,2	17,7	1,6	124
Респ. Хакасия	32,5	1,2	49,4	6,0	6,0	4,8	0,0	83
Алтайский край	46,0	17,8	3,3	6,6	6,3	16,2	3,8	365
Забайкальский край	52,1	7,0	19,7	5,6	2,8	8,5	4,2	71
Красноярский край	47,7	9,1	19,8	6,0	3,0	10,4	4,0	298
Иркутская обл.	57,7	11,0	3,7	6,5	6,5	11,4	3,3	246
Кемеровская обл.	37,3	13,1	28,5	7,7	7,1	4,0	2,3	351
Новосибирская обл.	45,2	14,9	16,7	8,4	2,9	7,2	4,5	442
Омская обл.	52,7	12,9	10,2	4,3	3,2	12,4	4,3	186
Томская обл.	38,1	1,2	44,0	6,0	6,0	2,4	2,4	84
Дальневосточный ФО	50,0	11,4	15,5	4,7	4,4	11,6	2,4	1032
Респ. Саха (Якутия)	49,5	1,8	33,0	3,7	8,3	3,7	0,0	109
Камчатский край	48,6	27,0	10,8	5,4	0,0	8,1	0,0	37
Приморский край	57,7	8,9	7,5	5,3	5,3	11,4	3,9	359
Хабаровский край	45,3	6,4	27,8	3,8	1,7	13,2	1,7	234
Амурская обл.	41,0	23,7	5,8	3,6	2,9	20,1	2,9	139
Магаданская обл.	57,1	0,0	14,3	14,3	0,0	14,3	0,0	7
Сахалинская обл.	55,6	14,8	25,9	0,0	3,7	0,0	0,0	27
Еврейская АО	44,6	17,9	10,7	7,1	6,3	10,7	2,7	112
Чукотский АО	62,5	25,0	0,0	0,0	12,5	0,0	0,0	8
УИС	45,0	14,7	12,2	0,9	1,8	5,8	19,6	3973

Результаты лечения других случаев повторного лечения, М+

Субъект Российской Федерации	Эффективный ЭКХТ	Неэффективный КХТ	Выявлена МЛУ	Умер от туберкулеза	Умер от др. причин	Прервал КХТ	Выбыл	Размер когорты
Российская Федерация	32,7	17,3	10,8	10,7	5,2	14,8	8,6	7264
Центральный ФО	31,1	16,3	9,6	9,7	3,7	12,6	17,2	1450
Белгородская обл.	50,0	0,0	0,0	0,0	8,3	25,0	16,7	12
Брянская обл.	31,2	5,2	23,4	14,3	2,6	15,6	7,8	77
Владимирская обл.	40,5	6,8	17,6	10,8	0,0	12,2	12,2	74
Воронежская обл.	33,3	14,7	10,7	13,3	4,0	13,3	10,7	75
Ивановская обл.	53,3	16,7	26,7	3,3	0,0	0,0	0,0	30
Калужская обл.	22,2	0,0	18,5	33,3	3,7	7,4	14,8	27
Костромская обл.	66,7	6,7	6,7	6,7	6,7	6,7	0,0	15
Курская обл.	30,2	28,6	0,0	12,6	3,5	23,6	1,5	199
Липецкая обл.	0,0	100,0	0,0	0,0	0,0	0,0	0,0	1
Московская обл.	43,3	18,4	6,4	8,5	3,5	10,6	9,2	141
Орловская обл.	50,0	8,3	8,3	8,3	0,0	8,3	16,7	12
Рязанская обл.	46,8	19,4	11,3	8,1	3,2	9,7	1,6	62
Смоленская обл.	33,3	66,7	0,0	0,0	0,0	0,0	0,0	3
Тамбовская обл.	41,7	16,7	20,8	4,2	4,2	8,3	4,2	24
Тверская обл.	43,9	10,5	5,3	8,8	10,5	19,3	1,8	57
Тульская обл.	17,5	24,1	21,2	10,9	2,2	23,4	0,7	137
Ярославская обл.	29,4	5,9	11,8	0,0	0,0	52,9	0,0	17
город Москва	23,2	13,8	6,2	7,4	4,3	4,5	40,7	487
Северо-Западный ФО	26,0	11,5	17,5	13,7	5,7	19,7	6,0	366
Респ. Карелия	50,0	0,0	0,0	0,0	0,0	50,0	0,0	2
Респ. Коми	36,2	10,3	1,7	13,8	1,7	25,9	10,3	58
Архангельская обл.	33,3	0,0	66,7	0,0	0,0	0,0	0,0	3
Ненецкий АО	-	-	-	-	-	-	-	0
Вологодская обл.	0,0	0,0	16,7	0,0	0,0	66,7	16,7	6
Калининградская обл.	43,8	0,0	12,5	18,8	0,0	18,8	6,3	16
Ленинградская обл.	17,6	5,9	20,6	23,5	14,7	5,9	11,8	34
Мурманская обл.	18,2	6,1	24,2	3,0	3,0	30,3	15,2	33
Новгородская обл.	24,4	22,0	17,1	15,4	7,3	12,2	1,6	123
Псковская обл.	20,5	2,3	34,1	15,9	4,5	22,7	0,0	44
город Санкт-Петербург	29,8	8,5	14,9	8,5	6,4	25,5	6,4	47
Южный ФО	38,5	18,2	10,3	10,0	5,4	11,1	6,5	1215
Респ. Адыгея	44,7	23,4	4,3	12,8	4,3	8,5	2,1	47
Респ. Калмыкия	28,9	18,4	2,6	2,6	7,9	28,9	10,5	38
Краснодарский край	29,4	16,8	14,8	9,6	4,2	17,3	7,9	405
Астраханская обл.	69,0	13,0	6,0	4,0	4,0	2,0	2,0	100
Волгоградская обл.	38,7	20,1	9,9	12,0	5,9	8,7	4,7	507
Ростовская обл.	44,1	16,9	5,1	8,5	8,5	3,4	13,6	118
Северо-Кавказский ФО	33,1	22,3	11,4	9,1	3,1	12,3	8,6	350
Респ. Дагестан	50,0	50,0	0,0	0,0	0,0	0,0	0,0	2
Респ. Ингушетия	38,5	0,0	38,5	0,0	0,0	15,4	7,7	13
КБР	100,0	0,0	0,0	0,0	0,0	0,0	0,0	1
КЧР	5,1	35,9	0,0	28,2	7,7	10,3	12,8	39
РСО-Алания	34,3	37,4	0,0	10,1	5,1	7,1	6,1	99
Чеченская Респ.	26,1	12,6	23,4	8,1	1,8	20,7	7,2	111
Ставропольский край	51,8	14,1	10,6	2,4	1,2	8,2	11,8	85

Результаты лечения других случаев повторного лечения, M+								
Субъект Российской Федерации	Эффективный ЭХТ	Неэффективный КХТ	Выявлена МЛУ	Умер от туберкулеза	Умер от др. причин	Прервал КХТ	Выбыл	Размер когорты
Приволжский ФО	36,2	12,3	10,7	11,1	8,3	15,4	5,9	1102
Респ. Башкортостан	11,1	35,2	9,3	14,8	11,1	11,1	7,4	54
Респ. Марий Эл	39,1	13,0	13,0	4,3	4,3	4,3	21,7	23
Респ. Мордовия	7,7	15,4	38,5	15,4	15,4	0,0	7,7	13
Респ. Татарстан	54,3	13,6	9,9	9,9	7,4	2,5	2,5	81
Удмуртская респ.	22,5	36,3	0,0	15,0	2,5	20,0	3,8	80
Чувашская респ.	52,6	3,5	15,8	1,8	7,0	17,5	1,8	57
Пермский край	58,4	0,0	3,3	13,9	11,7	4,7	8,0	274
Кировская обл.	34,0	0,0	13,2	20,8	9,4	17,0	5,7	53
Нижегородская обл.	32,5	19,7	3,2	8,3	1,3	32,5	2,5	157
Оренбургская обл.	20,0	26,7	6,7	0,0	26,7	20,0	0,0	15
Пензенская обл.	47,4	5,3	18,4	7,9	7,9	13,2	0,0	38
Самарская обл.	8,6	8,6	19,0	17,2	5,2	25,9	15,5	58
Саратовская обл.	23,7	12,2	19,1	7,6	7,6	25,2	4,6	131
Ульяновская обл.	7,4	17,6	33,8	7,4	17,6	8,8	7,4	68
Уральский ФО	31,5	16,0	8,1	11,8	7,2	18,0	7,5	918
Курганская обл.	30,4	8,7	13,0	4,3	8,7	30,4	4,3	23
Свердловская обл.	34,1	29,7	1,6	12,6	4,7	12,0	5,4	317
Тюменская обл.	44,0	6,4	23,9	2,8	8,3	4,6	10,1	109
ХМАО	31,7	16,4	2,1	11,1	8,5	19,6	10,6	189
Ямало-Ненецкий АО	11,1	0,0	66,7	0,0	0,0	11,1	11,1	9
Челябинская обл.	24,0	4,8	11,1	15,9	8,9	28,4	7,0	271
Сибирский ФО	30,9	16,5	10,9	11,4	3,3	19,6	7,4	1079
Респ. Алтай	0,0	14,3	0,0	14,3	0,0	28,6	42,9	7
Респ. Бурятия	15,8	9,2	29,6	5,9	4,6	33,6	1,3	152
Респ. Тыва	23,2	26,8	25,0	12,5	1,8	10,7	0,0	56
Респ. Хакасия	8,7	0,0	56,5	13,0	0,0	4,3	17,4	23
Алтайский край	29,7	15,8	3,7	14,3	3,9	22,1	10,4	461
Забайкальский край	26,5	23,5	38,2	2,9	2,9	5,9	0,0	34
Красноярский край	49,0	20,4	0,0	10,2	4,1	10,2	6,1	49
Иркутская обл.	48,8	13,6	2,4	16,8	3,2	12,0	3,2	125
Кемеровская обл.	50,0	10,0	20,0	10,0	0,0	10,0	0,0	10
Новосибирская обл.	37,2	24,4	12,8	3,8	2,6	14,1	5,1	78
Омская обл.	35,0	23,8	1,3	6,3	1,3	18,8	13,8	80
Томская обл.	25,0	25,0	0,0	25,0	0,0	0,0	25,0	4
Дальневосточный ФО	28,3	27,6	13,3	10,3	4,0	12,8	3,8	784
Респ. Саха (Якутия)	31,0	16,9	11,3	9,9	7,0	15,5	8,5	71
Камчатский край	40,9	27,3	10,6	6,1	3,0	10,6	1,5	66
Приморский край	22,3	29,1	10,7	4,9	5,8	21,4	5,8	103
Хабаровский край	28,6	14,3	42,9	0,0	0,0	0,0	14,3	7
Амурская обл.	15,2	27,9	11,5	13,9	4,8	22,4	4,2	165
Магаданская обл.	0,0	0,0	0,0	0,0	0,0	100,0	0,0	2
Сахалинская обл.	41,6	24,4	15,3	8,4	3,4	3,4	3,4	262
Еврейская АО	13,6	39,8	14,6	19,4	1,0	11,7	0,0	103
Чукотский АО	0,0	80,0	20,0	0,0	0,0	0,0	0,0	5
УИС	25,3	27,3	13,8	2,5	1,8	6,3	23,0	1649

Применение ПТП резервного ряда у больных туберкулёзом									
Субъект Российской Федерации	Впервые выявленные			С рецидивом			Др. курсы повторного лечения		
	2Б	4	Всего	2Б	4	Всего	2Б	4	Всего
Российская Федерация	6559	623	7182	2497	694	3191	7244	15199	22443
Центральный ФО	1297	122	1419	486	158	644	1155	2436	3591
Белгородская обл.	0	32	32	0	29	29	0	65	65
Брянская обл.	174	0	174	56	0	56	111	196	307
Владимирская обл.	0	0	0	0	0	0	0	125	125
Воронежская обл.	0	0	0	0	0	0	8	333	341
Ивановская обл.	0	0	0	0	0	0	0	77	77
Калужская обл.	8	1	9	5	1	6	30	139	169
Костромская обл.	0	25	25	0	19	19	0	32	32
Курская обл.	65	1	66	18	6	24	122	199	321
Липецкая обл.	25	2	27	7	8	15	2	52	54
Московская обл.	255	27	282	90	26	116	145	88	233
Орловская обл.	0	0	0	0	0	0	0	46	46
Рязанская обл.	60	0	60	45	0	45	30	134	164
Смоленская обл.	102	4	106	34	0	34	14	6	20
Тамбовская обл.	7	1	8	3	4	7	50	72	122
Тверская обл.	0	0	0	43	9	52	54	35	89
Тульская обл.	1	0	1	14	28	42	40	242	282
Ярославская обл.	12	0	12	3	0	3	38	113	151
город Москва	588	29	617	168	28	196	511	482	993
Северо-Западный ФО	155	43	198	68	72	140	117	907	1024
Респ. Карелия	0	7	7	1	2	3	0	53	53
Респ. Коми	0	0	0	0	0	0	0	72	72
Архангельская обл.	0	0	0	0	0	0	0	169	169
Ненецкий АО	1	1	2	0	0	0	0	0	0
Вологодская обл.	39	0	39	19	2	21	13	43	56
Калининградская обл.	0	3	3	0	7	7	0	191	191
Ленинградская обл.	15	5	20	10	13	23	33	104	137
Мурманская обл.	4	0	4	0	0	0	0	39	39
Новгородская обл.	45	2	47	12	10	22	47	105	152
Псковская обл.	3	10	13	0	4	4	1	7	8
город Санкт-Петербург	48	15	63	26	34	60	23	124	147
Южный ФО	930	47	977	395	65	460	1468	2640	4108
Респ. Адыгея	0	0	0	1	0	1	7	1	8
Респ. Калмыкия	50	3	53	26	2	28	82	15	97
Краснодарский край	815	10	825	213	32	245	849	1278	2127
Астраханская обл.	17	31	48	105	31	136	24	184	208
Волгоградская обл.	37	0	37	42	0	42	479	671	1150
Ростовская обл.	11	3	14	8	0	8	27	491	518
Северо-Кавказский ФО	316	60	376	227	36	263	458	284	742
Респ. Дагестан	15	0	15	67	0	67	21	8	29
Респ. Ингушетия	1	0	1	3	0	3	17	34	51
КБР	58	0	58	14	0	14	4	9	13
КЧР	39	0	39	16	2	18	52	30	82
РСО-Алания	3	0	3	42	0	42	250	7	257
Чеченская Респ.	15	60	75	8	34	42	17	99	116
Ставропольский край	185	0	185	77	0	77	97	97	194

Применение ПТП резервного ряда у больных туберкулёзом									
Субъект Российской Федерации	Впервые выявленные			С рецидивом			Др. курсы повторного лечения		
	2Б	4	Всего	2Б	4	Всего	2Б	4	Всего
Приволжский ФО	1540	118	1658	637	165	802	1566	3529	5095
Респ. Башкортостан	16	0	16	37	8	45	104	211	315
Респ. Марий Эл	39	4	43	12	1	13	22	109	131
Респ. Мордовия	30	1	31	17	2	19	39	32	71
Респ. Татарстан	0	11	11	0	40	40	0	135	135
Удмуртская респ.	351	17	368	92	9	101	135	90	225
Чувашская респ.	0	0	0	0	8	8	0	172	172
Пермский край	141	8	149	166	5	171	701	416	1117
Кировская обл.	49	0	49	77	25	102	50	130	180
Нижегородская обл.	8	26	34	3	13	16	28	427	455
Оренбургская обл.	635	4	639	122	8	130	97	176	273
Пензенская обл.	97	0	97	13	0	13	48	135	183
Самарская обл.	6	40	46	70	32	102	61	797	858
Саратовская обл.	141	7	148	15	4	19	255	462	717
Ульяновская обл.	27	0	27	13	10	23	26	237	263
Уральский ФО	754	54	808	266	69	335	1081	1731	2812
Курганская обл.	66	0	66	4	7	11	7	39	46
Свердловская обл.	339	35	374	76	26	102	497	661	1158
Тюменская обл.	57	0	57	15	6	21	70	350	420
ХМАО	147	15	162	78	16	94	271	334	605
Ямало-Ненецкий АО	43	0	43	38	2	40	19	78	97
Челябинская обл.	102	4	106	55	12	67	217	269	486
Сибирский ФО	1056	124	1180	297	87	384	790	2913	3703
Респ. Алтай	6	1	7	3	3	6	4	59	63
Респ. Бурятия	0	9	9	0	17	17	0	162	162
Респ. Тыва	56	6	62	17	2	19	71	215	286
Респ. Хакасия	0	0	0	0	0	0	3	163	166
Алтайский край	5	1	6	2	5	7	7	287	294
Забайкальский край	70	0	70	87	0	87	29	242	271
Красноярский край	119	13	132	19	16	35	19	343	362
Иркутская обл.	420	18	438	99	9	108	462	333	795
Кемеровская обл.	2	19	21	2	14	16	4	340	344
Новосибирская обл.	58	9	67	16	4	20	64	363	427
Омская обл.	317	34	351	50	6	56	127	250	377
Томская обл.	3	14	17	2	11	13	0	156	156
Дальневосточный ФО	511	55	566	121	42	163	609	759	1368
Респ. Саха (Якутия)	227	18	245	33	12	45	58	60	118
Камчатский край	19	2	21	4	2	6	47	45	92
Приморский край	140	27	167	38	15	53	75	137	212
Хабаровский край	4	8	12	0	7	7	7	234	241
Амурская обл.	118	0	118	12	0	12	88	115	203
Магаданская обл.	2	0	2	10	1	11	9	11	20
Сахалинская обл.	0	0	0	21	5	26	295	93	388
Еврейская АО	0	0	0	3	0	3	30	62	92
Чукотский АО	1	0	1	0	0	0	0	2	2
УИС	372	20	392	502	85	587	1949	1831	3780

Результаты интенсивной фазы химиотерапии ВВ больных ТЛ с М+ при регистрации								
Субъект Российской Федерации	Бактериовыделение			Умерло	Выбыло	Прервало КХТ	Выявлена МЛУ	Диагноз снят
	Прекращено		Продолжается					
	2 мес.	3 мес.						
Российская Федерация	43,6	57,9	26,9	6,4	1,4	5,0	1,9	0,3
Центральный ФО	49,5	66,8	16,5	6,2	2,2	2,8	4,2	0,4
Белгородская обл.	64,7	79,5	13,5	1,9	0,0	0,9	4,2	0,0
Брянская обл.	66,7	79,6	8,8	7,0	1,1	2,1	1,4	0,0
Владимирская обл.	43,8	59,5	7,2	10,5	0,7	1,6	20,6	0,0
Воронежская обл.	42,7	65,1	15,9	6,0	0,9	4,3	7,8	0,0
Ивановская обл.	54,5	70,1	18,7	10,2	0,0	1,1	0,0	0,0
Калужская обл.	28,0	59,0	21,1	5,0	5,6	5,0	0,0	0,0
Костромская обл.	41,2	48,2	9,4	8,2	1,2	0,0	32,9	0,0
Курская обл.	49,0	61,4	21,6	7,5	2,1	6,2	1,2	0,0
Липецкая обл.	60,8	78,4	11,3	8,2	0,0	2,1	0,0	0,0
Московская обл.	36,5	62,7	25,6	6,3	3,0	2,0	0,0	0,0
Орловская обл.	66,1	76,5	6,1	2,6	0,0	1,7	13,0	0,0
Рязанская обл.	50,6	58,4	18,2	2,6	0,0	0,0	0,0	6,5
Смоленская обл.	57,2	65,1	23,0	9,2	0,0	0,7	0,0	0,7
Тамбовская обл.	38,3	50,3	15,4	10,3	0,0	2,9	18,3	0,6
Тверская обл.	47,3	64,7	10,3	9,4	1,3	14,3	0,0	0,0
Тульская обл.	57,1	66,8	23,9	7,1	0,4	1,4	0,0	0,4
Ярославская обл.	43,0	45,6	10,1	6,3	2,5	2,5	31,6	1,3
город Москва	55,5	75,0	13,6	2,6	5,9	2,3	0,0	0,3
Северо-Западный ФО	45,4	58,0	23,4	10,4	1,0	1,9	4,6	0,3
Респ. Карелия	30,2	51,7	34,5	12,9	0,0	0,9	0,0	0,0
Респ. Коми	42,3	60,5	27,0	9,3	0,0	3,3	0,0	0,0
Архангельская обл.	55,4	63,3	14,1	10,2	0,6	0,6	11,3	0,0
Ненецкий АО	50,0	50,0	50,0	0,0	0,0	0,0	0,0	0,0
Вологодская обл.	60,5	66,7	14,9	9,6	0,0	8,8	0,0	0,0
Калининградская обл.	43,0	53,1	21,1	14,0	2,2	1,8	4,8	0,4
Ленинградская обл.	40,2	43,2	18,5	16,2	1,5	0,7	19,9	0,0
Мурманская обл.	37,3	55,9	23,5	11,8	3,9	3,9	0,0	0,0
Новгородская обл.	55,0	73,9	18,0	1,8	2,7	2,7	0,0	0,9
Псковская обл.	64,7	73,7	10,2	13,8	0,6	1,8	0,0	0,0
город Санкт-Петербург	37,8	55,8	38,6	4,4	0,0	0,0	0,0	1,2
Южный ФО	56,3	75,1	17,1	2,7	1,0	1,3	2,4	0,0
Респ. Адыгея	52,6	77,6	11,8	2,6	3,9	3,9	0,0	0,0
Респ. Калмыкия	75,9	89,7	3,4	1,7	1,7	3,4	0,0	0,0
Краснодарский край	52,1	72,5	19,9	3,8	1,4	1,5	0,0	0,0
Астраханская обл.	70,9	80,0	4,0	0,0	0,0	0,0	15,4	0,0
Волгоградская обл.	47,3	72,6	22,3	3,2	0,4	1,5	0,0	0,0
Ростовская обл.	63,1	77,5	18,3	1,7	1,0	1,0	0,2	0,0
Северо-Кавказский ФО	42,5	68,0	18,2	2,3	1,6	3,2	3,1	1,1
Респ. Дагестан	30,5	67,8	25,6	1,5	0,0	0,5	0,3	3,3
Респ. Ингушетия	63,3	80,0	2,2	3,3	2,2	0,0	8,9	0,0
КБР	52,0	62,0	26,0	0,0	0,0	6,0	0,0	0,0
КЧР	0,0	38,5	61,5	0,0	0,0	0,0	0,0	0,0
РСО-Алания	54,3	62,0	18,6	4,7	3,1	2,3	0,0	0,0
Чеченская Респ.	44,6	67,1	18,0	3,1	1,7	6,2	0,0	0,3
Ставропольский край	48,6	72,9	6,9	1,9	3,2	5,0	10,1	0,0

Результаты интенсивной фазы химиотерапии ВВ больных ТЛ с М+ при регистрации								
Субъект Российской Федерации	Бактриовыделение			Умерло	Выбыло	Прервало КХТ	Выявлена МЛУ	Диагноз снят
	Прекращено		Продолжается					
	2 мес.	3 мес.						
Приволжский ФО	51,4	70,4	14,7	6,4	0,7	2,2	2,9	0,3
Респ. Башкортостан	43,2	67,9	18,8	5,2	0,3	2,1	3,1	0,0
Респ. Марий Эл	71,2	84,6	6,4	7,7	0,6	0,0	0,0	0,6
Респ. Мордовия	43,6	69,1	14,5	7,3	1,8	0,0	7,3	0,0
Респ. Татарстан	57,9	75,7	17,8	2,7	1,6	0,3	0,8	0,0
Удмуртская респ.	40,7	55,5	24,5	4,5	0,3	3,4	10,3	0,3
Чувашская респ.	62,2	75,8	13,6	5,4	0,5	2,1	2,3	0,0
Пермский край	71,4	90,8	6,4	1,8	0,5	0,4	0,0	0,0
Кировская обл.	21,6	76,2	11,0	4,8	0,9	0,4	4,8	1,3
Нижегородская обл.	43,5	51,9	6,9	9,4	1,0	8,1	4,8	1,0
Оренбургская обл.	45,9	75,4	18,0	4,6	0,7	1,3	0,0	0,0
Пензенская обл.	48,8	75,8	3,3	3,7	0,0	4,7	12,6	0,0
Самарская обл.	50,3	70,2	14,4	13,9	0,7	0,7	0,0	0,2
Саратовская обл.	54,4	66,9	19,0	8,2	0,8	2,8	2,0	0,3
Ульяновская обл.	42,1	44,9	43,0	6,5	0,0	0,0	3,3	0,0
Уральский ФО	36,2	55,7	25,7	7,3	1,9	4,1	3,9	0,3
Курганская обл.	8,9	38,6	34,1	5,1	1,0	0,0	19,1	2,0
Свердловская обл.	34,7	56,7	29,5	7,4	1,3	3,1	0,0	0,0
Тюменская обл.	67,7	75,0	12,5	4,3	0,4	2,2	2,2	0,0
ХМАО	55,9	74,1	7,3	5,7	1,6	2,8	8,1	0,0
Ямало-Ненецкий АО	39,7	49,3	20,5	16,4	1,4	1,4	9,6	1,4
Челябинская обл.	31,0	48,5	29,6	8,9	4,0	8,9	0,0	0,0
Сибирский ФО	46,9	61,8	20,8	7,8	1,0	3,1	3,3	0,1
Респ. Алтай	83,9	90,3	6,5	3,2	0,0	0,0	0,0	0,0
Респ. Бурятия	58,8	73,2	11,7	8,2	0,0	3,1	3,4	0,3
Респ. Тыва	42,4	53,5	28,1	3,2	0,0	12,4	0,0	0,0
Респ. Хакасия	65,1	76,0	16,3	7,0	0,0	0,8	0,0	0,0
Алтайский край	55,3	67,9	16,2	9,0	1,2	5,4	0,0	0,3
Забайкальский край	45,4	73,5	14,5	3,7	0,3	1,9	5,2	0,9
Красноярский край	40,9	58,1	28,7	7,2	1,1	1,5	3,3	0,0
Иркутская обл.	42,6	60,6	17,5	8,4	1,6	4,5	0,0	0,0
Кемеровская обл.	48,4	61,7	23,8	9,5	0,4	1,2	0,0	0,0
Новосибирская обл.	35,5	49,7	29,7	8,1	1,7	2,2	7,6	0,0
Омская обл.	49,4	58,3	18,1	8,1	2,0	3,9	9,3	0,2
Томская обл.	58,8	74,9	5,8	5,3	0,4	0,4	13,2	0,0
Дальневосточный ФО	43,6	57,9	26,9	6,4	1,4	5,0	1,9	0,3
Респ. Саха (Якутия)	48,4	66,5	24,2	8,4	0,5	0,5	0,0	0,0
Камчатский край	32,1	45,7	30,9	3,7	1,2	6,2	11,1	0,0
Приморский край	42,6	56,6	25,0	6,3	2,2	6,2	3,5	0,3
Хабаровский край	44,3	53,1	34,3	6,9	0,2	5,0	0,0	0,2
Амурская обл.	35,9	52,8	27,5	5,6	2,8	9,2	0,0	0,7
Магаданская обл.	45,8	45,8	25,0	4,2	8,3	16,7	0,0	0,0
Сахалинская обл.	46,4	73,6	21,4	4,3	0,0	0,0	0,0	0,7
Еврейская АО	69,1	76,4	12,7	7,3	0,0	1,8	0,0	0,0
Чукотский АО	0,0	80,0	10,0	10,0	0,0	0,0	0,0	0,0
УИС	46,2	64,6	18,4	2,8	11,1	0,3	2,0	0,2

ДЛЯ ЗАМЕТОК

Гарнитура Arial, DINPro, Times New Roman.
Бумага мелованная.
Тираж 350 шт.

Отпечатано в ООО «Колор Медиа»
127015, Москва, ул. Новодмитровская, д. 5а, стр. 2, офис 643
тел. (495) 921-40-03, www.mosobltp.ru