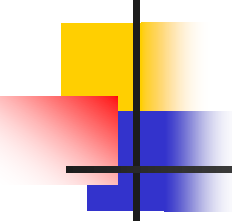


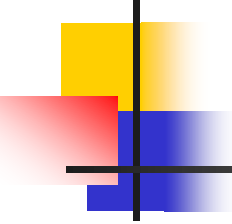
Проблемы полноты и объективности учета смертности населения России от внешних причин

Семенова Виктория Георгиевна,
д.э.н., главный научный сотрудник
ФБГУ ЦНИИОИЗ Минздрава РФ



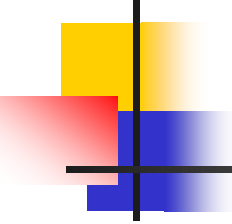
Основные проблемы учета смертности от внешних причин:

- Проблема диагностики и кодирования;
- Проблемы полноты учета потерь как от отдельных причин, так и от внешних причин в целом.



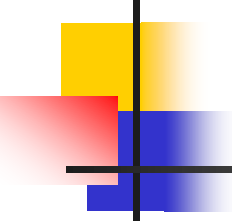
Проблемы диагностики и кодирования:

- Несоответствие диагнозов по XX (внешние причины смерти) и XIX классам (тип повлекших смерть повреждений).
- Проблема «неуточненных» инцидентов.



Вклад «неуточненных» инцидентов в некоторые несчастные случаи:

- Падение неуточненное (W19) – 29,8%
- Утопление неуточненное (W74) – 16,7%
- Отравление неуточненным веществом (T65.9) – 16,8%



Доля некоторых событий, происшедших в неуточненном месте (.9)

- Суициды (X60-X84) – 7,8% мужчин и 8,1% женщин;
- Отравления угарным газом (T58) – 11,5% мужчин и 12,1% женщин;
- Переохлаждение (X31) – 13% мужчин и 11,5% женщин;
- Взрыв (W35-W40) – 11,5% мужчин и 22,2% женщин.



Деформация статистики смертности от внешних причин:

- недоучет ряда инцидентов, как правило, социально обусловленных и социально значимых, за счет перевода их в латентную форму;
- общий недоучет потерь от внешних причин за счет перевода их в другой класс – «Симптомы, признаки и неточно обозначенные состояния».

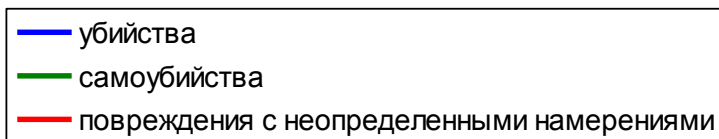
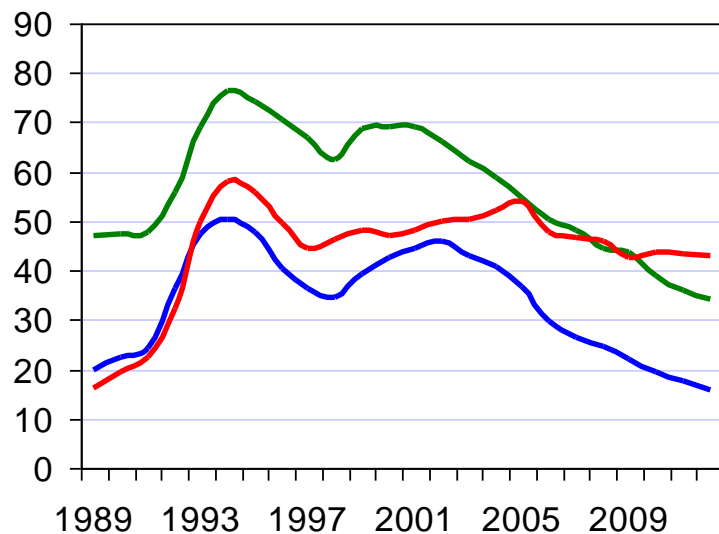


Повреждения с неопределенными намерениями (Y10-Y34)

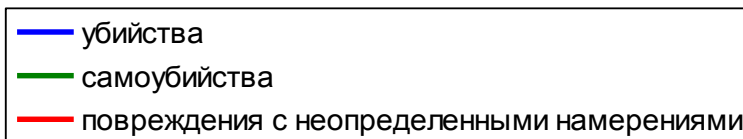
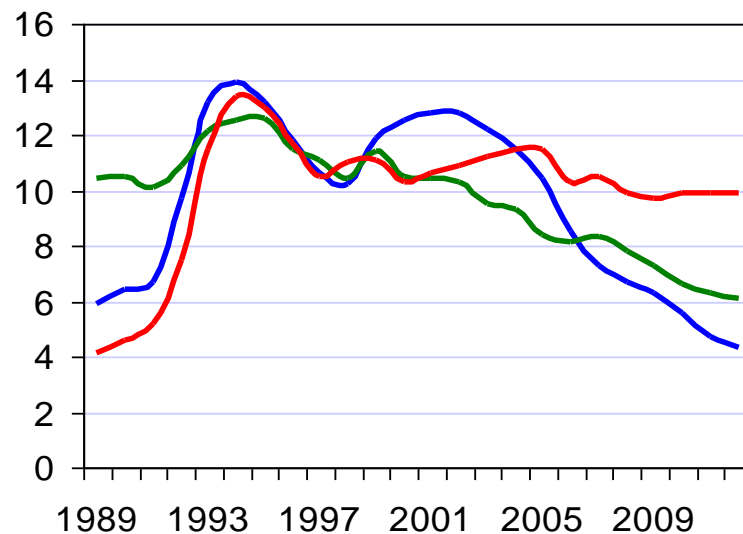
- Согласно МКБ-10,
«этот блок включает случаи, когда доступной информации недостаточно, чтобы медицинские и юридические эксперты могли сделать вывод о том, является ли данный инцидент несчастным случаем, самоповреждением или насилием с целью убийства или нанесения повреждений».

Динамика смертности от убийств, самоубийств и повреждений с неопределенными намерениями в 1989-2012 гг.

мужчины



женщины

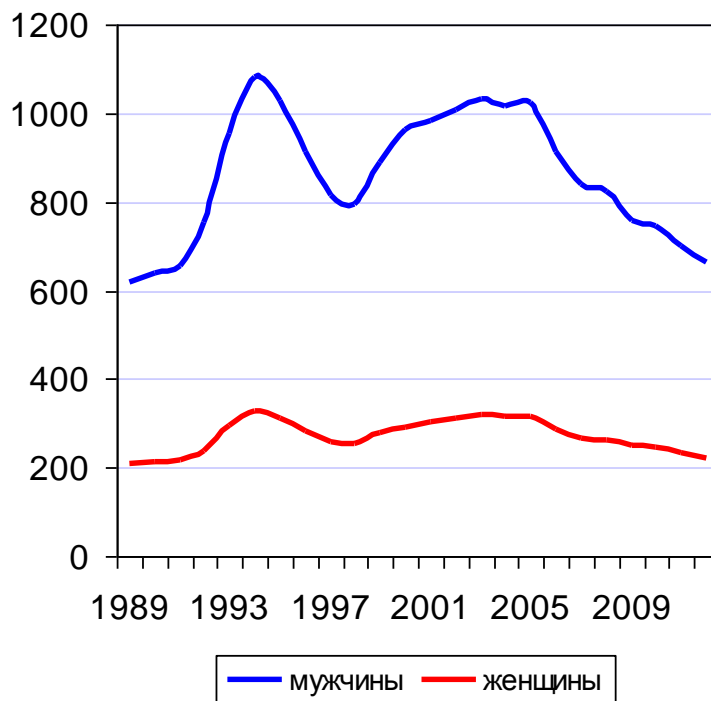


Структура смертности российского населения от повреждений с неопределенными намерениями в 2012 г.

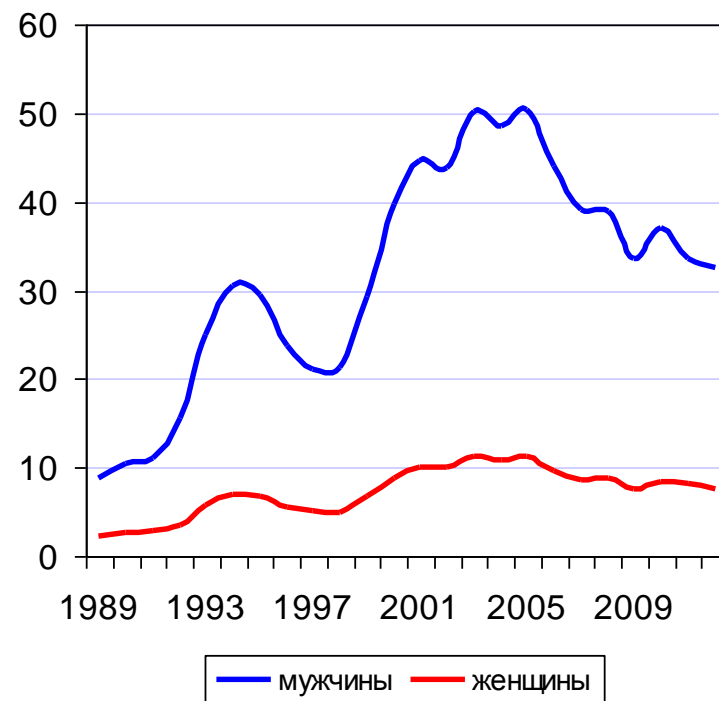
Причины смерти	мужчины		женщины	
	Смертность	%	Смертность	%
Повреждения с неопределенными намерениями (Y10-Y34)	43,0	100,0	9,9	100,0
Уточненные и неуточненные повреждения (Y33-Y34)	8,6	20,0	1,9	19,2
контакт с острым и тупым предметом (Y28-Y29)	13,3	30,9	2,8	28,3
Отравления (Y10-Y19)	8,1	18,8	2,3	23,2
Повешение, удушение, удавление (Y20)	6,6	15,3	1,2	12,1
Падение, прыжки, сталкивание с высоты (Y30)	2,4	5,6	0,9	9,1
Утопление (Y21)	1,4	3,3	0,3	3,0
Воздействие дымом, пламенем (Y26)	1,1	2,6	0,3	3,0
Огнестрельные ранения (Y22-Y24)	0,9	2,1	0	0,0
ДТП (Y31-Y32)	0,3	0,7	0,1	1,0
Прочие повреждения (Y25, Y27)	0,3	0,7	0,1	1,0

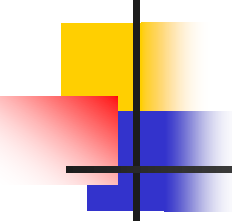
Динамика смертности российского населения 1-59 лет от всех причин и неточно обозначенных состояний в 1989-2012 гг.

все причины смерти



женщины





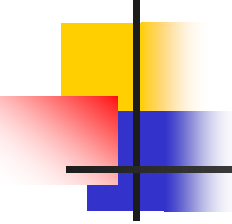
Источники формирования потерь российского населения трудоспособных возрастов от причин класса «Симптомы, признаки и неточно обозначенные состояния»:

- R96 Другие виды внезапной смерти по неизвестной причине
 - R96.0 Мгновенная смерть
 - R96.1 Смерть, наступившая менее чем через 24 часа с момента появления симптомов, не имеющая другого объяснения
- R98 Смерть без свидетелей
- R99 Другие неточно обозначенные и неуточненные причины смерти.



Согласно МКБ-10,

- Класс «Симптомы, признаки и неточно обозначенные состояния» или «Симптомы, признаки и отклонения от нормы, выявленные при клинических и лабораторных исследованиях не классифицированные в других рубриках» (R00-R99) **НЕ ДОЛЖЕН ВКЛЮЧАТЬ ВНЕШНИЕ ПРИЧИНЫ СМЕРТИ.**

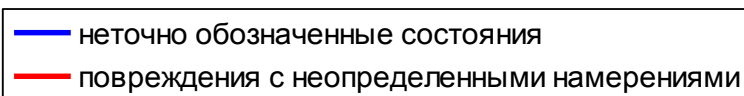
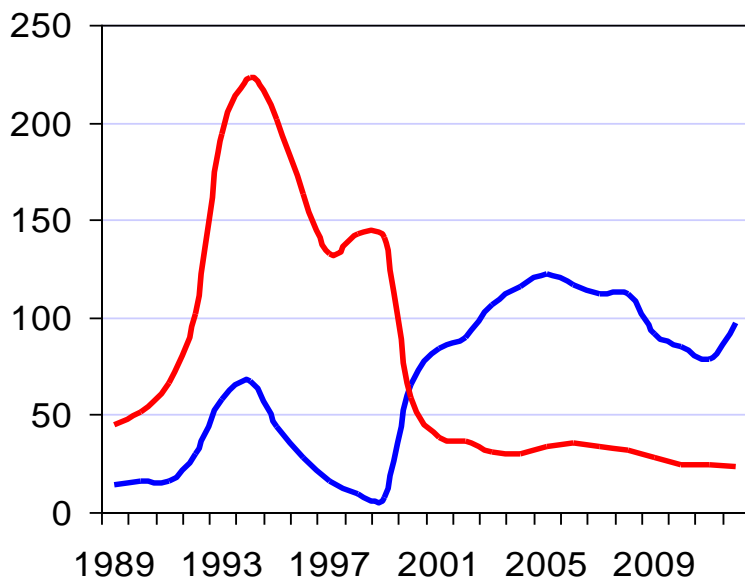


Разброс смертности трудоспособного населения России от неточно обозначенных состояний в 2010-2012 гг.:

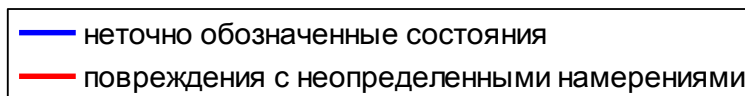
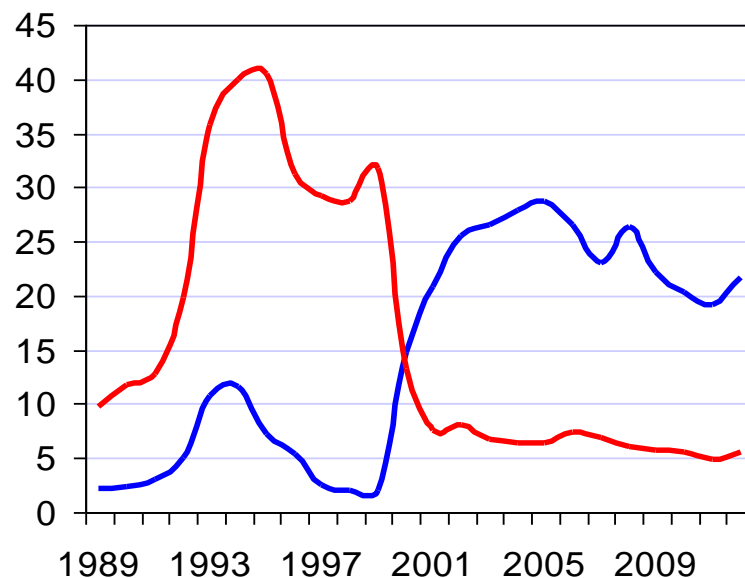
- Хабаровский край – 0,5 на 100000 у мужчин и 0,0 у женщин;
- Нижегородская область – 181,1 у мужчин и 40,4 у женщин на 100000 соответствующего населения.

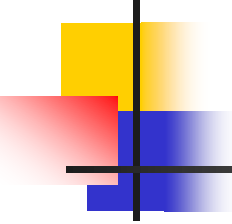
Динамика смертности 20-59-летнего населения Москвы от неточно обозначенных состояний и повреждений с неопределенными намерениями в 1989-2012 гг.

мужчины



женщины





Масштабы потерь российского населения 20-59 лет от неточно обозначенных состояний:

- в 2000-2012 гг. от этих причин умерло 379758 человек, т.е. на 10,2% больше, чем погибло в этот период в транспортных происшествиях (344535 человек).

Медицинское свидетельство о смерти:

п. 19-I

- (а) болезнь или состояние, непосредственно приведшие к смерти,
- (б) патологическое состояние, которое привело к возникновению вышеуказанной причины,
- (в) первоначальная причина смерти
- (г) внешняя причина при травмах и отравлениях.

п. 19-II

- Прочие важные состояния, способствовавшие смерти, но не связанные с болезнью или патологическим состоянием, приведшим к ней, включая употребление алкоголя, наркотических средств, психотропных и других токсических веществ, содержание их в крови.



Подходы к решению проблем:

- Проблемы 1-го блока, касающиеся качества диагностики и кодировки внешних причин могут быть решены внутри медицинского сообщества путем повышения квалификации судебно-медицинских экспертов в отношении МКБ-10;
- Проблемы 2-го блока носят межсекторальный характер и не могут быть решены без привлечения правоохранительных органов, только силами статистиков и медицинского сообщества в лице судебно-медицинской экспертизы.